

2022 ОНЫ I УЛИРЛЫН СТАТИСТИК ҮЗҮҮЛЭЛТ



Эрүүл мэндийн статистик үзүүлэлтүүд
/2021, 2022 оны эхний 3 сарын байдлаар/

№	Үзүүлэлт	Нэгж	2021 он	2022 он	Өсөлт бууралт	
1	Төрсөн эх	Бодит тоо	598	519	-79	
2	Амьд төрсөн хүүхэд	Бодит тоо	599	521	-78	
3	Амьгүй төрсөн хүүхэд	Бодит тоо	2	4	2	
		1000 нийт төрөлтөд	3.3	7.6	4.3	
4	Эхийн эндэгдэл	Бодит тоо	0	0	0	
		100 000 амьд төрөлтөд	0	0	0	
5	5 хүртэлх насны хүүхдийн эндэгдэл /0-4 нас 364 хоног/	Бодит тоо	4	1	1	
		1000 амьд төрөлтөд	6.7	1.9	1.9	
6	Үүнээс: Нялхсын эндэгдэл /0-364 хоног/	Бодит тоо	4	1	-3	
		1000 амьд төрөлтөд	6.7	1.9	-4.8	
	Үүнээс: Нярайн эндэгдэл /0-28 хоног/	Бодит тоо	3	0	-3	
		1000 амьд төрөлтөд	5.0	0.0	-5.0	
		Нялхсын эндэгдэлд эзлэх хувь	75.0	0.0	-75.0	
		Нярайн эрт үеийн эндэгдэл /0-6 хоног/	Бодит тоо	3	0	-3
			Нярайн эндэгдэлд эзлэх хувь	100.0	0.0	-100.0
		Нярайн хожуу үеийн эндэгдэл /7-28 хоног/	Бодит тоо	0	0	0
	Нярайн эндэгдэлд эзлэх хувь		0.0	0.0	0.0	
	7	Перинаталь эндэгдэл	Бодит тоо	5	4	-1
1000 нийт төрөлтөд			8.3		-8.3	
8	Нийт нас баралт	Бодит тоо	118	144	26	
9	Эмнэлгийн нас баралт	Бодит тоо	23	30	7	
		Хувь	19.5	20.8	1.3	
10	Эмнэлэгт хоног болоогүй нас баралт	Бодит тоо	10	7	-3	
		Хувь	43.5	23.3	-20.1	
11	Жирэмсний эрт хяналт	Хувь	98.3	96.3	-2	
12	Эмчлэгдсэн хүний тоо	Бодит тоо	7243	11306	4063	
13	Ор хоног	Бодит тоо	48538	77941	29403	
14	Халдварт өвчин	Бодит тоо	287	3966	3679	
		10 000 хүн амд	27.2	373.6	346.4	
15	Амьсгалын замын халдварт өвчин	Бодит тоо	113	3814	3701.0	
10 000 хүн амд		10.7	359.3	348.6		
16	Бэлгийн замаар дамжих халдвар	Бодит тоо	62	53	-9.0	
		10 000 хүн амд	5.9	5.0	-0.9	
17	Гэдэсний халдварт өвчин	Бодит тоо	30	0	-30.0	
		10 000 хүн амд	2.8	0.0	-2.8	
18	Зоонозын халдварт өвчин	Бодит тоо	0	0	0.0	
10 000 хүн амд		0.0	0.0	0.0		
19	Цусаар дамжих халдвар	Бодит тоо	0	0	0.0	
		10 000 хүн амд	0.0	0.0	0.0	
20	Бусад халдварт өвчин	Бодит тоо	82	99	17.0	
		10 000 хүн амд	7.9	9.3	1.5	

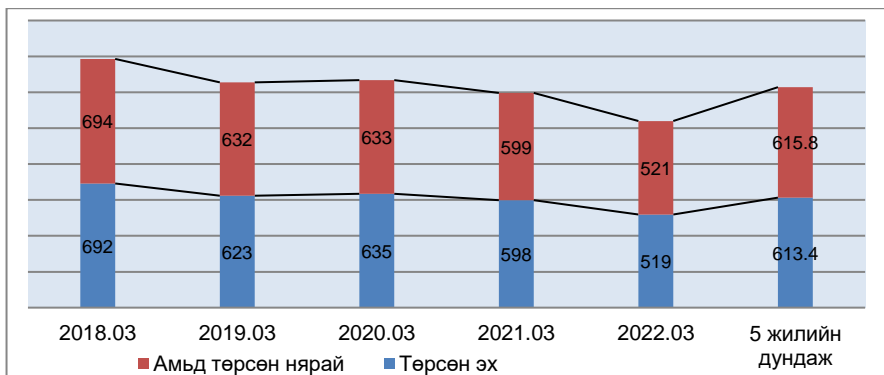
1. Эх, хүүхдийн эрүүл мэнд

1.1 Төрөлт

Аймгийн хэмжээнд 2022 оны эхний 3 сарын байдлаар 519 эх төрсөн нь өнгөрсөн оны мөн үеэс 79 төрөлтөөр буюу 13,2 хувиар буурсан байна. Төрсөн эхчүүдийн 328 нь буюу 63,2 хувь нь эмчийн хяналтын үзлэгт 6 ба түүнээс дээш удаа хамрагдсан байна. Жирэмсний хяналтад 6 ба түүнээс дээш удаа хамрагдалтын хувь өмнөх оны мөн үетэй харьцуулахад 6.9 хувиар өссөн байна. Гэрийн төрөлт 1/Цагаанчулуут/ бүртгэгдсэн. Нийт төрсөн эхчүүдийн 140/27%/ мэс заслын аргаар төрсөн.

Улсын хэмжээнд 2022 оны эхний 3 сарын байдлаар мэс заслын аргаар төрсөн эхчүүд 27.7 хувийг эзэлж байгаа ба 27.7 хувь нь төрөлтийн хүндрэлтэй, 72.3 хувь нь хүндрэлгүй төрсөн байна.

Зураг 1. Төрсөн эх, амьд төрсөн нярайн тоо

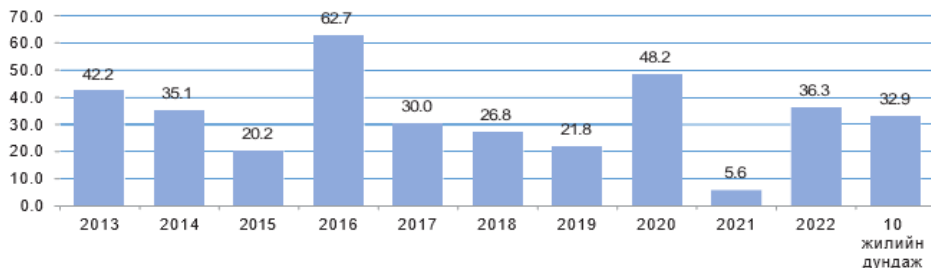


1.2 Хүүхдийн эрүүл мэнд

1.3 Эхийн эндэгдэл

Аймгийн хэмжээнд 2022 оны эхний 3 сард эхийн эндэгдлийн бүртгэгдээгүй.

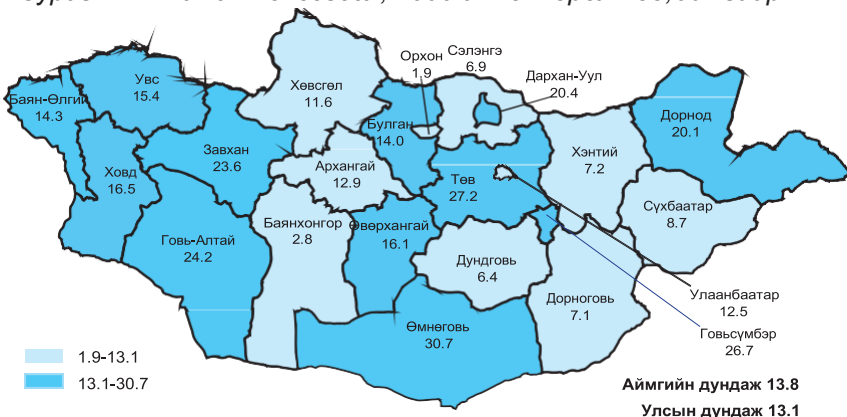
Зураг 1.2 Улсын эхийн эндэгдэл, 100 000 амьд төрөлтөд



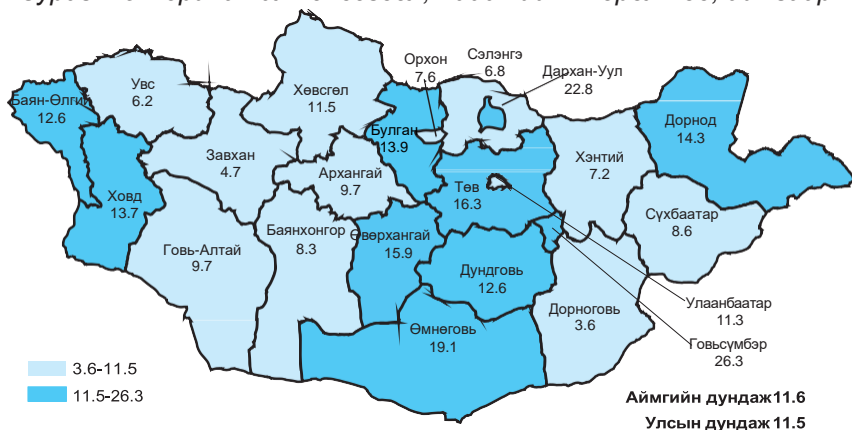
1.4. Нялхсын эндэгдэл

Аймгийн хэмжээнд 2022 оны эхний 3 сарын байдлаар нялхсын эндэгдлийн 1 тохиолдол бүртгэгдэж, 1000 амьд төрөлтөд 1.9 ногдож байгаа нь өнгөрсөн оны мөн үетэй харьцуулахад 3 тохиолдлоор буурсан үзүүлэлттэй байна. Бүртгэгдсэн 1 тохиолдол нь эрэгтэй, 29-өөс дээш хоногтой хүүхэд эндсэн.

Зураг 1.4 Нялхсын эндэгдэл, 1000 амьд төрөлтөд, аймгаар



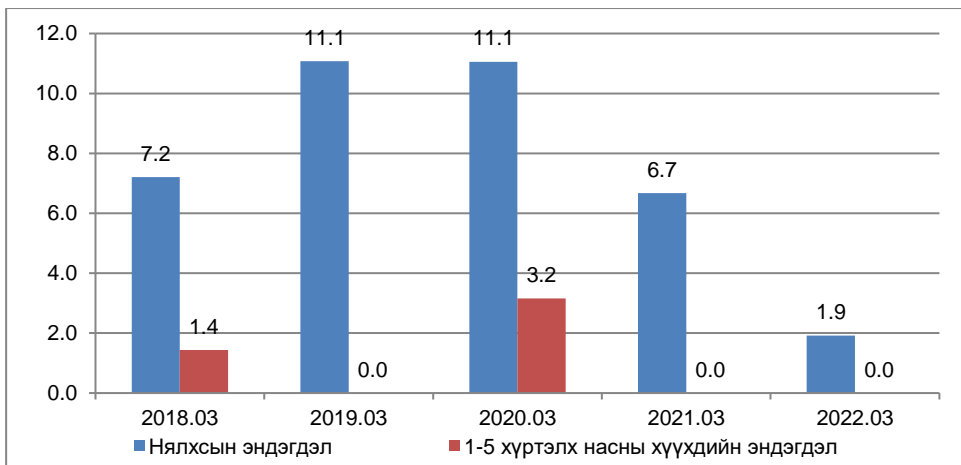
Зураг 1.5 Перинаталь эндэгдэл, 1000 нийт төрөлтөд, аймгаар



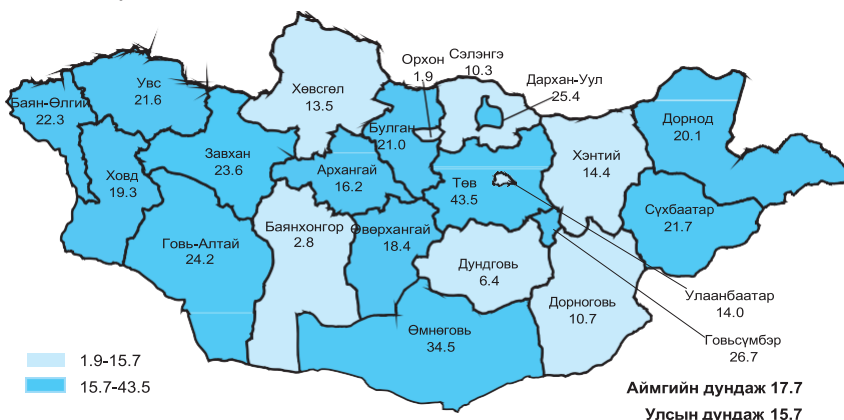
1.5. Тав хүртэлх насны хүүхдийн эндэгдэл

Аймгийн хэмжээнд 2022 оны эхний 3 сарын байдлаар тав хүртэлх насны хүүхдийн эндэгдлийн 1 тохиолдол бүртгэгдэж, 1000 амьд төрөлтөд 1.9 ногдож байгаа нь өмнөх оны мөн үетэй харьцуулахад 3 тохиолдлоор буурсан байна.

Зураг 4. Хүүхдийн эндэгдэл



Зураг 1.7 Тав хүртэлх насны хүүхдийн эндэгдэл, 1000 амьд төрөлтөд, аймгаар

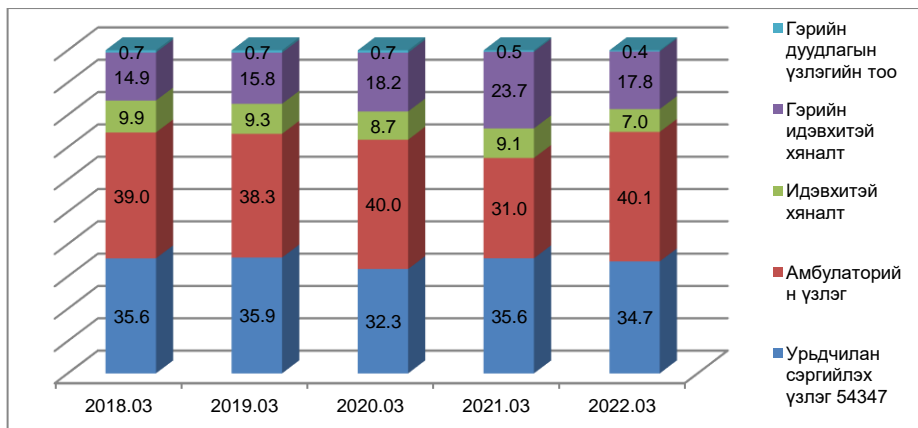


2. ЭМНЭЛГИЙН ТУСЛАМЖ ҮЙЛЧИЛГЭЭНИЙ ҮЗҮҮЛЭЛТ

2.1 Амбулаторийн тусламж үйлчилгээ

Аймгийн хэмжээнд 2022 оны эхний 3 сарын байдлаар нийт 182438 эмчийн үзлэг хийгдсэнээс 34.7 хувийг урьдчилан сэргийлэх үзлэг, 40 хувийг өвчний учир амбулаторт, 7 хувийг идэвхтэй хяналтын үзлэг, 17.8 хувийг гэрийн идэвхтэй хяналт тус тус эзэлж байна. Нэг их эмчид ногдох үзлэгийн тоо 494 байна.

Хүснэгт 3. Үзлэгийн мэдээ



Хүснэгт 4. Эмчийн үзлэг, эмнэлгийн төрлөөр, хувиар

№	Аймаг/хот	Багийн бага эмч	Сумын бага эмч	Сумын эх баригч бага эмч	Сумын их эмч	Аймаг, дүүргийн нэгдсэн эмнэлэг	Өрхийн эмчийн үзлэг	Бусад
А	Б	1	2	3	4	5	6	7
1	Орхон	0.0	0.0	0.0	1.9	25.7	52.2	20.2
2	Аймгийн дундаж	8.2	1.5	3.0	15.1	38.5	25.8	8.0
3	Улаанбаатар	0.0	0.0	0.0	0.4	24.5	33.9	41.2
4	Улсын дундаж	3.4	0.6	1.2	6.5	30.3	30.5	27.4

2.2 Халдварт бус өвчний эрт илрүүлэг үзлэгийн мэдээлэл

Аймгийн хэмжээнд 2022 оны эхний 3 сарын байдлаар артерийн гипертензи эрт илрүүлэг үзлэгт 18-аас дээш насны нийт 9204 (13.4%) хүн хамрагдсан бөгөөд 39,8 хувь нь эрэгтэй, 60,2 хувь нь эмэгтэй байна. Үр дүнгийн үзүүлэлтээр нийт үзлэгийн 0.6 хувь нь артерийн гипертензи онош батлагдсан байна.

Чихрийн шижин өвчний эрт илрүүлэг үзлэгт 35-аас дээш насны нийт 5542 (13,1%) хүн хамрагдсанаас 40,3 хувь нь эрэгтэй, 59,7 хувь нь эмэгтэй байна. Үр дүнгийн үзүүлэлтээр 0.2 хувьд нь чихрийн шижин өвчний онош батлагдсан байна. Элэгний хорт хавдрын эрт илрүүлэг үзлэгт 40-65 насны 548 хүн хамрагдсанаас 2 тохиолдолд хорт хавдар оношлогдсон байна.

2.3 Жирэмсний хяналт

Аймгийн хэмжээнд 2022 оны эхний 3 сарын байдлаар жирэмсний хяналтад шинээр 436 эмэгтэйчүүд хамрагдсан ба 420 /96,3%/ хувь нь эхний 3 сартайд, 16 /3,7%/ хувь нь 4-6 сартайд хяналтад орсон байна. Хяналтад орсон жирэмсэн эмэгтэйчүүд 100 хувь цусны шинжилгээнд хамрагдсанаас 1,8 хувь нь цус багадалттай байна.

Шинээр хяналтад хамрагдсан жирэмсэн эмэгтэйчүүдээс трихомониаз, заг

хүйтэн, тэмбүү, ХДХВ/ДОХ илрүүлэх шинжилгээнд 100 хувь хамрагдсан. Үүнээс трихомониаз эерэг 9, заг хүйтэн эерэг 3, тэмбүү эерэг 8, хдхв/дох эерэг 0 илэрсэн.

Хүснэгт 5. Жирэмсний хяналт, хувиар

№	Аймаг/хот	Хяналтад авсан хувь			6 ба түүнээс дээш удаа хяналтад хамрагдаж төрсөн	Цус багадалттай жирэмсэн эмэгтэйчүүд
		Эхний 3 сартайд	4-6 сартайд	7 ба түүнээс дээш сартайд		
1	Орхон	96.3	3.7	0.0	63.2	1.8
2	Аймгийн дундаж	91.7	7.7	0.6	76.3	3.5
3	Улаанбаатар	91.1	8.3	0.6	77.4	5.2
4	Улсын дундаж	91.4	8.0	0.6	76.9	4.4

Хүснэгт 6. Шинээр хяналтад хамрагдсан жирэмсэн эмэгтэйчүүдийн БЗДХ-ын шинжилгээний үзүүлэлт

№	Аймаг/хот	Трихомониаз	Үүнээс: Эерэг	Заг хүйтэн	Үүнээс: Эерэг	Тэмбүү	Үүнээс: Эерэг
1	Орхон	436	9	436	3	436	8
2	Аймгийн дүн	7156	97	7136	41	8375	78
3	Улаанбаатар	9305	106	9305	8	9332	160
4	Улсын дүн	16461	203	16441	49	17707	238

2.4 Үр хөндөлт

Аймгийн хэмжээнд 2022 оны эхний 3 сарын байдлаар нийт 122 эмэгтэйчүүд үр хөндөх мэс ажилбарыг хийлгэсэн. Өмнөх оны мөн үеэс 97 тохиолдлоор өссөн үзүүлэлттэй байна. 20 хүртэлх насны үр хөндөлтийн тохиолдол 6, хожуу үр хөндөлт бүртгэгдээгүй.

Хүснэгт 7. Үр хөндөлтийн түвшин

№	Аймаг/хот	Үр хөндөлтийн тоо			Үр хөндөлтийн харьцаа (1000 амьд төрөлтөд)		
		2022 он	2022 он	5 жилийн дундаж	2022 он	2022 он	5 жилийн дундаж
1	Орхон	25	122	65	41.7	234.2	105.6
2	Аймгийн дүн	1073	895	1082	122.5	137.4	128.7
3	Улаанбаатар	1398	2408	2426	155.5	331.1	268.5
4	Улсын дүн	2471	3303	3509	139.2	239.6	201.1

2.5 Түргэн тусламжийн дуудлага

Аймгийн хэмжээнд 2022 оны эхний 3 сарын байдлаар 4892 түргэн тусламжийн дуудлага хүлээн авч үйлчилсэнээс 1.1 хувийг алсын, 4,8 хувийг осол, гэмтлийн дуудлага эзэлж байна.

Хүснэгт 8. Түргэн тусламжийн мэдээ /улс, аймаг/

№	Аймаг/хот	Түргэн тусламжийн дуудлага			Бүх дуудлагад эзлэх хувь	Алсын дуудлагын эзлэх хувь	Осол, гэмтлийн дуудлагын эзлэх хувь
		Бүгд	Алсын дуудлага	Осол, гэмтлийн дуудлага			
1	Орхон	4892	53	236	2.5	1.1	4.8
2	Аймгийн дүн	93271	16612	2317	48.1	17.8	2.5
3	Улаанбаатар	100455	23	17869	51.9	0.0	17.8
4	Улсын дүн	193726	16635	20186	100.0	8.6	10.4

2.6 Хэвтэн эмчлүүлэгчдийн тусламж үйлчилгээ

Аймгийн хэмжээнд 2022 оны эхний 3 сарын байдлаар 11306 үйлчлүүлэгч эмнэлэгт хэвтэн эмчлүүлж, 77941 ор хоног ашигласан байна. Улсын дунджаар ор ашиглалтын хувь 69.4, дундаж ор хоног 7.1 байна. Аймгийн хэмжээнд ор ашиглалтын хувь 105, дундаж ор хоног 6.9 байна.

Хүснэгт 9. Стационарын тусламж, үйлчилгээний зарим үзүүлэлтүүд

№	Аймаг/хот	Орны тоо	Орны фонд ашиглалт	Орны фонд ашиглалтын хувь	Дундаж ор хоног	Орны эргэлт
1	Орхон	900	86.6	105.0	6.9	12.9
2	Аймгийн дүн	19984	48.1	58.3	7.3	6.8
3	Улаанбаатар	13413	70.9	85.9	6.8	10.7
4	Улсын дүн	33397	57.3	69.4	7.1	8.3

3. ХҮН АМЫН НАС БАРАЛТ

2022 оны эхний 3 сарын байдлаар аймгийн хэмжээнд нас баралтын 144 тохиолдол бүртгэгдсэн нь өнгөрсөн оны мөн үеэс 26 тохиолдлоор буурсан байна.

Нийт нас баралтын 99 тохиолдол буюу 68,7 хувь нь эрэгтэй, 45 буюу 31,3 хувь нь эмэгтэй байна. Нийт нас баралтын 20,8 хувь нь эмнэлэгт нас барсан бөгөөд үүнээс 7 тохиолдол буюу 23,3 хувийг хоног болоогүй нас баралт эзэлж байна. Хоног болоогүй нас баралт өмнөх оны мөн үеэс 3 тохиолдлоор өссөн байна. Нас баралтын түвшин 1000 хүн амд 1.3 байна.

Осол гэмтэл, гадны шалтгаант нас баралтын 32 тохиолдол бүртгэгдэж, нийт нас баралтын 22,2 хувийг эзэлж байна. Өмнөх оны мөн үеэс 10 тохиолдлоор өссөн.

Хүснэгт 10. Осол гэмтэл, гадны шалтгаант нас баралтад эзлэх хувь

№	Аймаг/хот	Амиа хорлолт	Бу сад хорлогдсон	Үйлдв эрийн осол	Зам тээв рийн осол	Бу сад осол	Тодорхойгүй
1	Орхон	28.1	3.1	0.0	3.1	65.6	0.0
2	Аймгийн дундаж	25.1	5.4	0.4	20.4	48.4	0.4
3	Улаанбаатар	10.2	7.5	0.2	4.5	71.1	6.4
4	Улсын дундаж	16.0	6.7	0.3	10.7	62.3	4.0

4. ХАЛДВАРТ ӨВЧИН

Аймгийн хэмжээнд 2022 оны эхний 3 сарын байдлаар 7 төрлийн 3966 халдварт өвчний тохиолдол бүртгэгдэж, 10000 хүн амд 373,6 ногдож байна.

Өмнөх оны мөн үеэс 3679 тохиолдлоор буюу 10 000 хүн амд ногдох өвчлөл 346,1-ээр өссөн байна.

Хүснэгт 11. Халдварт өвчний тохиолдол, үзүүлэлт

Үзүүлэлт		2021 он				2022 он			
		3 сар		Эхний 3 сар		3 сар		Эхний 3 сар	
		Тоо	Үзүүлэлт	Тоо	Үзүүлэлт	Тоо	Үзүүлэлт	Тоо	Үзүүлэлт
Нийт халдварт өвчин /10 000/ хүн амд		146	14.0	287	27.5	178	16.8	3966	373.6
Гэдэсний халдварт өвчин	Цусан суулга	1	0.1	16	1.5	0	0.0	0	0.0
	Суулгалт халдвар	8	0.8	11	1.1	0	0.0	0	0.0
	Хоолны хордлого	3	0.3	3	0.3	0	0.0	0	0.0
Амьсгалын замын халдварт өвчин	Сүрьеэ	1	0.1	11	1.1	6	0.6	22	2.1
	Салхин цэцэг	1	0.1	3	0.3	0	0.0	1	0.1
	Гар хөл амны өвчин	1	0.1	4	0.4	0	0.0	0	0.0
	Менингококкт халдвар-өвчлөл (А39)	0	0.0	0	0.0	0	0.0	0	0.0
	Коронавируст халдвар U07.1	95	9.1	95	9.1	117	11.0	3791	357.2
Бэлгийн замаар дамжих халдварт өвчин	Тэмбүү	6	0.6	30	2.9	9	0.8	26	2.4
	Үүнээс төрөлхийн тэмбүү	0	0.0	1	0.1	0	0.0	0	0.0
	Заг хүйтэн	5	0.5	20	1.9	3	0.3	9	0.8
	Трихомониаз	2	0.2	12	1.1	5	0.5	18	1.7
Зоонозын халдварт өвчин	Бруцеллёз	0	0.0	0	0.0	0	0.0	0	0.0
	Боом-өвчлөл (А22)	0	0.0	0	0.0	0	0.0	0	0.0
	Хачигт риккеттиоз	0	0.0	0	0.0	0	0.0	0	0.0
	Хачигт энцефалит	0	0.0	0	0.0	0	0.0	0	0.0
Цусаар дамжих халдварт өвчин	Вируст гепатит	0	0.0	0	0.0	0	0.0	0	0.0
Бусад халдварт өвчин	Хамуу	0	0.0	0	0.0	0	0.0	0	0.0
	Мөөгөнцөр	23	2.2	82	7.9	38	3.6	99	9.3

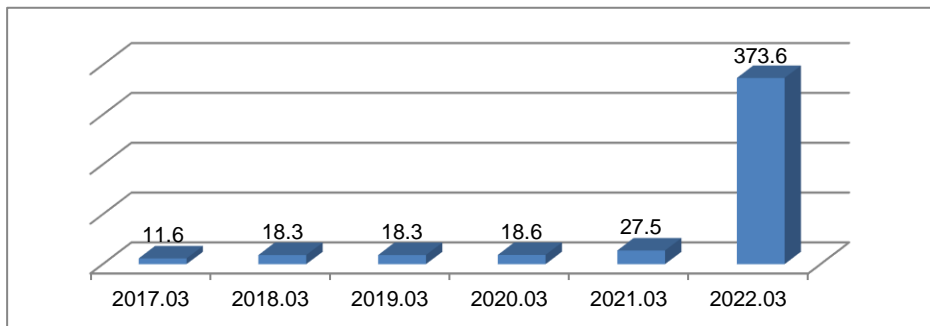
5.1. Халдварт өвчний нас баралт

Аймгийн хэмжээнд 2022 оны эхний 3 сарын байдлаар сүрьеэ өвчний нас баралтын нийт 2 тохиолдол бүртгэгдсэн. Өнгөрсөн оны мөн үетэй харьцуулахад 1 тохиолдлоор өссөн.

5.2 Амьсгалын замын халдварт өвчин

Амьсгалын замын халдварт өвчин 2022 оны эхний 3 сарын байдлаар

аймгийн хэмжээнд 3814 тохиолдол үүнээс коронавируст халдварын тохиолдол 3791 бүртгэгдэж, амьсгалын замын өвчлөлийн 99,3% эзэлж байна. *Зураг 7. Халдварт өвчин /10000 хүн амд/*

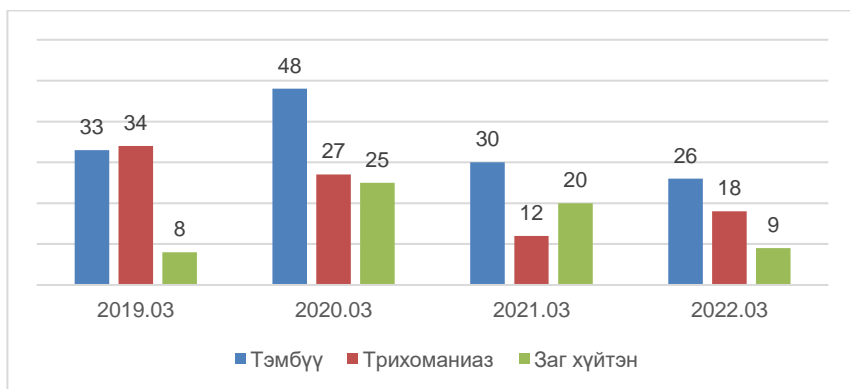


5.3 Бэлгийн замаар дамжих халдварт өвчин

2022 оны эхний 3 сарын байдлаар аймгийн хэмжээнд бэлгийн замаар дамжих халдварт өвчний 53 тохиолдол бүртгэгдсэн. Өмнөх оны мөн үеэс 9 тохиолдлоор өссөн.

Бэлгийн замаар дамжих халдварт өвчний 26 /49%-г тэмбүү, 9 /17%-г заг хүйтэн, 18 /34/ хувийг трихомониаз тус тус эзэлж байна.

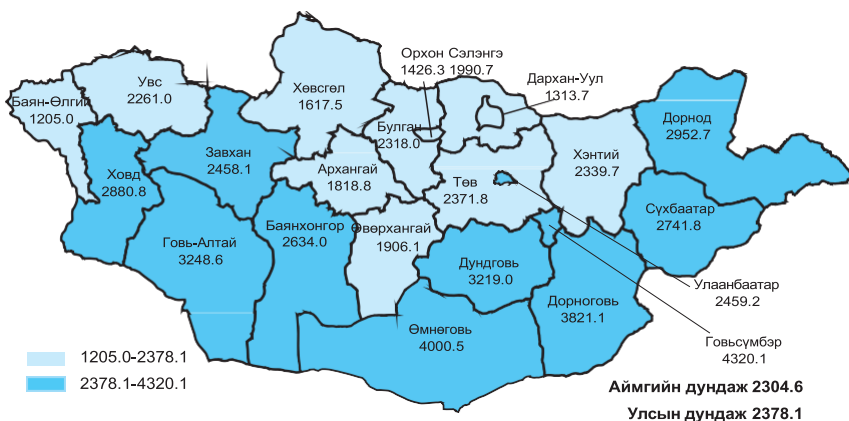
Зураг 8. Бэлгийн замаар дамжих халдварт өвчин /тохиолдлын тоогоор/



5.4. Коронавируст халдвар /COVID-19/

2021 оны 3 сард аймгийн хэмжээнд коронавируст халдвар анх бүртгэгдэж 95 тохиолдол бүртгэгдэж байсан бол 2022 оны 3 сард 3791 тохиолдол бүртгэгдэж өмнөх оны мөн үеэс 3696 тохиолдлоор өссөн.

Зураг 10. Коронавируст халдварын өвчлөл, 10 000 хүн амд



Эх, хүүхдийн эрүүл мэндийн үзүүлэлт, 2021, 2022 оны эхний 3 сарын байдлаар

Аймаг хот	Төрсөн эх			Амьд төрсөн хүүхэд			Амьгүй төрсөн хүүхэд	
	2021 онд	2022 онд	5 жилийн дундаж	2021 онд	2022 онд	5 жилийн дундаж	2021 онд	2022 онд
1. Архангай	426	308	398	426	309	399	2	0
2. Баян-Өлгий	694	627	678	691	629	679	8	5
3. Баянхонгор	428	358	448	431	357	451	0	3
4. Булган	233	144	189	235	143	191	1	1
5. Говь-Алтай	321	206	295	322	207	297	2	0
6. Говьсүмбэр	106	76	105	110	75	106	0	1
7. Дархан-Уул	551	387	531	559	393	536	0	2
8. Дорноговь	374	278	335	379	280	337	0	0
9. Дорнод	434	344	455	438	348	457	4	1
10. Дундговь	228	159	209	230	157	209	1	2
11. Завхан	343	211	314	343	212	315	3	1
12. Орхон	598	519	613	599	521	616	2	4
13. Өвөрхангай	528	438	537	530	434	536	1	5
14. Өмнөговь	426	261	367	428	261	368	1	1
15. Сүхбаатар	354	230	299	356	230	301	1	2
16. Сэлэнгэ	382	290	391	387	290	393	3	2
17. Төв	310	179	261	308	184	262	5	0
18. Увс	440	323	428	439	324	430	4	1
19. Ховд	504	362	505	512	363	508	1	1
20. Хөвсгөл	657	518	657	654	518	655	5	3
21. Хэнтий	379	273	359	383	277	362	0	1
Аймгийн дүн	8716	6491	8371	8760	6512	8408	44	36
22. Улаанбаатар	8903	7231	8961	8992	7273	9036	49	48
Улсын дүн	17619	13722	17332	17752	13785	17445	93	84

Эхийн эндэгдэл, 2021, 2022 оны эхний 3 сарын байдлаар

Аймаг хот	Эхийн эндэгдэл /бодит тоо/		Эхийн эндэгдэл /100 000 амьд төрөлтөд/		
	2021 онд	2022 онд	2021 онд	2022 онд	5 жилийн дундаж
1. Архангай	0	0	0.0	0.0	100.2
2. Баян-Өлгий	0	1	0.0	159.0	58.9
3. Баянхонгор	0	1	0.0	280.1	44.4
4. Булган	0	0	0.0	0.0	0.0
5. Говь-Алтай	0	0	0.0	0.0	0.0
6. Говьсүмбэр	0	0	0.0	0.0	0.0
7. Дархан-Уул	0	0	0.0	0.0	0.0
8. Дорноговь	0	0	0.0	0.0	59.3
9. Дорнод	0	0	0.0	0.0	43.8
10. Дундговь	0	0	0.0	0.0	0.0
11. Завхан	0	0	0.0	0.0	0.0
12. Орхон	0	0	0.0	0.0	0.0
13. Өвөрхангай	0	0	0.0	0.0	37.3
14. Өмнөговь	0	0	0.0	0.0	0.0
15. Сүхбаатар	0	0	0.0	0.0	0.0
16. Сэлэнгэ	0	0	0.0	0.0	50.9
17. Төв	0	0	0.0	0.0	0.0
18. Увс	0	0	0.0	0.0	0.0
19. Ховд	0	0	0.0	0.0	39.4
20. Хөвсгөл	0	1	0.0	193.1	30.5
21. Хэнтий	0	1	0.0	361.0	55.3
Аймгийн дүн	0	4	0.0	61.4	28.5
22. Улаанбаатар	1	1	11.1	13.7	26.6
Улсын дүн	1	5	5.6	36.3	27.5

Төрсөн хүүхдийн мэдээ, 2022 оны эхний 3 сарын байдлаар

Аймаг хот	Амьд төрсөн хүүхэд					Амьгүй төрөлтийн түвшин /1000 нийт төрөлтөд/	
	Бүгд	Эрэгтэй	Эмэгтэй	Төрөөд 1 цагийн дотор хөхөө амласан хүүхдийн эзлэх хувь	2500 граммаас доош жинтэй төрсөн хүүхдийн эзлэх хувь	2021 онд	2022 онд
1. Архангай	309	162	147	95.8	4.5	4.7	0.0
2. Баян-Өлгий	629	316	313	97.3	4.6	11.4	7.9
3. Баянхонгор	357	179	178	99.2	5.0	0.0	8.3
4. Булган	143	83	60	94.4	6.3	4.2	6.9
5. Говь-Алтай	207	114	93	97.1	3.4	6.2	0.0
6. Говьсүмбэр	75	44	31	96.0	6.7	0.0	13.2
7. Дархан-Уул	393	208	185	97.5	5.1	0.0	5.1
8. Дорноговь	280	125	155	100.0	4.3	0.0	0.0
9. Дорнод	348	190	158	98.0	2.9	9.0	2.9
10. Дундговь	157	66	91	100.0	1.3	4.3	12.6
11. Завхан	212	118	94	96.7	6.6	8.7	4.7
12. Орхон	521	283	238	100.0	3.8	3.3	7.6
13. Өвөрхангай	434	238	196	96.1	4.4	1.9	11.4
14. Өмнөговь	261	138	123	96.9	4.6	2.3	3.8
15. Сүхбаатар	230	112	118	93.5	2.6	2.8	8.6
16. Сэлэнгэ	290	145	145	89.3	2.8	7.7	6.8
17. Төв	184	92	92	92.4	7.1	16.0	0.0
18. Увс	324	171	153	96.6	2.8	9.0	3.1
19. Ховд	363	200	163	99.7	1.7	1.9	2.7
20. Хөвсгөл	518	244	274	97.9	3.5	7.6	5.8
21. Хэнтий	277	144	133	99.3	3.6	0.0	3.6
Аймгийн дүн	6512	3372	3140	97.2	4.0	5.0	5.5
22. Улаанбаатар	7273	3702	3571	96.0	4.6	5.4	6.6
Улсын дүн	13785	7074	6711	96.6	4.3	5.2	6.1

Хүүхдийн эндэгдэл, 2021, 2022 оны эхний 3 сарын байдлаар

Аймаг хот	Нялхсын эндэгдэл			Нялхсын эндэгдэл /1000 амьд төрөлтөд/			5 хүртэлх насны хүүхдийн эндэгдэл			5 хүртэлх насны хүүхдийн эндэгдэл /1000 амьд төрөлтөд/		
	2021 онд	2022 онд	5 жилийн дундаж	2021 онд	2022 онд	5 жилийн дундаж	2021 онд	2022 онд	5 жилийн дундаж	2021 онд	2022 онд	5 жилийн дундаж
1. Архангай	3	4	6	7.0	12.9	15.0	4	5	8	9.4	16.2	19.0
2. Баян-Өлгий	11	9	16	15.9	14.3	23.3	12	14	19	17.4	22.3	28.3
3. Баянхонгор	2	1	6	4.6	2.8	12.4	3	1	8	7.0	2.8	17.7
4. Булган	0	2	3	0.0	14.0	15.7	0	3	3	0.0	21.0	17.8
5. Говь-Алтай	7	5	8	21.7	24.2	26.3	7	5	9	21.7	24.2	29.0
6. Говьсүмбэр	0	2	1	0.0	26.7	7.6	0	2	1	0.0	26.7	11.4
7. Дархан-Уул	3	8	6	5.4	20.4	10.4	3	10	7	5.4	25.4	13.8
8. Дорноговь	4	2	4	10.6	7.1	11.3	5	3	5	13.2	10.7	14.2
9. Дорнод	7	7	4	16.0	20.1	9.2	7	7	5	16.0	20.1	10.9
10. Дундговь	2	1	1	8.7	6.4	4.8	2	1	2	8.7	6.4	7.6
11. Завхан	9	5	7	26.2	23.6	20.9	10	5	8	29.2	23.6	26.0
12. Орхон	4	1	5	6.7	1.9	7.8	4	1	5	6.7	1.9	8.8
13. Өвөрхангай	6	7	8	11.3	16.1	15.7	8	8	10	15.1	18.4	19.4
14. Өмнөговь	3	8	5	7.0	30.7	13.6	4	9	6	9.3	34.5	16.9
15. Сүхбаатар	1	2	3	2.8	8.7	10.0	2	5	5	5.6	21.7	15.3
16. Сэлэнгэ	3	2	3	7.8	6.9	8.7	4	3	4	10.3	10.3	11.2
17. Төв	3	5	4	9.7	27.2	15.3	3	8	5	9.7	43.5	19.1
18. Увс	6	5	7	13.7	15.4	15.8	6	7	8	13.7	21.6	18.6
19. Ховд	4	6	7	7.8	16.5	13.4	4	7	8	7.8	19.3	15.8
20. Хөвсгөл	8	6	10	12.2	11.6	14.7	9	7	11	13.8	13.5	16.5
21. Хэнтий	6	2	4	15.7	7.2	12.2	7	4	5	18.3	14.4	14.9
Аймгийн дүн	92	90	116	10.5	13.8	13.8	104	115	143	11.9	17.7	17.0
22. Улаанбаатар	95	91	112	10.6	12.5	12.4	111	102	129	12.3	14.0	14.2
Улсын дүн	187	181	228	10.5	13.1	13.1	215	217	272	12.1	15.7	15.6

Хүүхдийн эндэгдэл хүйсээр, 2022 оны эхний 3 сарын байдлаар

Аймаг хот	Нялхсын эндэгдэл			5 хүртэлх насны хүүхдийн эндэгдэл		
	Бүгд	Эрэгтэй	Эмэгтэй	Бүгд	Эрэгтэй	Эмэгтэй
1. Архангай	4	1	3	5	2	3
2. Баян-Өлгий	9	6	3	14	9	5
3. Баянхонгор	1	1	0	1	1	0
4. Булган	2	1	1	3	1	2
5. Говь-Алтай	5	2	3	5	2	3
6. Говьсүмбэр	2	1	1	2	1	1
7. Дархан-Уул	8	5	3	10	6	4
8. Дорноговь	2	2	0	3	3	0
9. Дорнод	7	6	1	7	6	1
10. Дундговь	1	1	0	1	1	0
11. Завхан	5	4	1	5	4	1
12. Орхон	1	1	0	1	1	0
13. Өвөрхангай	7	3	4	8	4	4
14. Өмнөговь	8	5	3	9	5	4
15. Сүхбаатар	2	1	1	5	2	3
16. Сэлэнгэ	2	2	0	3	3	0
17. Төв	5	4	1	8	6	2
18. Увс	5	4	1	7	5	2
19. Ховд	6	3	3	7	3	4
20. Хөвсгөл	6	4	2	7	4	3
21. Хэнтий	2	2	0	4	2	2
Аймгийн дүн	90	59	31	115	71	44
22. Улаанбаатар	91	57	34	102	64	38
Улсын дүн	181	116	65	217	135	82

Нас баралт, 2021, 2022 оны эхний 3 сарын байдлаар

Аймаг хот	Нийт нас баралт			Эмнэлгийн нас баралт			Эмнэлэгт хоног болоогүй		
	2021 онд	2022 онд	5 жилийн дундаж	2021 онд	2022 онд	5 жилийн дундаж	2021 онд	2022 онд	5 жилийн дундаж
1. Архангай	106	127	125	12	15	20	3	5	6
2. Баян-Өлгий	93	120	126	25	17	28	9	8	10
3. Баянхонгор	85	113	114	12	24	25	2	6	7
4. Булган	76	66	78	12	12	14	3	3	5
5. Говь-Алтай	71	77	77	18	27	22	5	8	6
6. Говьсүмбэр	21	27	18	5	5	3	3	3	1
7. Дархан-Уул	120	145	134	42	50	33	10	19	11
8. Дорноговь	95	106	97	21	22	22	4	7	7
9. Дорнод	105	91	103	42	28	34	13	9	11
10. Дундговь	59	61	61	10	13	10	5	7	6
11. Завхан	90	87	89	21	17	22	5	5	5
12. Орхон	118	144	131	23	30	28	10	7	9
13. Өвөрхангай	128	151	139	28	26	32	6	5	8
14. Өмнөговь	53	77	72	7	26	20	2	12	8
15. Сүхбаатар	86	76	87	16	20	18	4	9	5
16. Сэлэнгэ	110	124	122	15	17	13	2	4	3
17. Төв	89	139	114	17	32	20	10	14	9
18. Увс	85	98	102	16	15	17	7	7	6
19. Ховд	93	84	96	16	17	18	2	5	5
20. Хөвсгөл	160	186	183	26	43	36	12	12	11
21. Хэнтий	98	99	89	15	28	20	8	9	6
Аймгийн дүн	1941	2198	2157	399	484	453	125	164	146
22. Улаанбаатар	1828	2130	1982	629	827	751	133	137	134
Улсын дүн	3769	4328	4140	1028	1311	1204	258	301	280

**Эмнэлгийн тусламж, үйлчилгээний зарим үзүүлэлтүүд
2022 оны эхний 3 сарын байдлаар**

Аймаг хот	Нийт үзлэг	Үүнээс					Эмчлэгдсэн хүний тоо	Ор хоног	Дундаж ор хоног	Бүртгэгдсэн өвчлөл		
		Урьдчилан сэргийлэх үзлэг	Өвчний учир амбулаторт	Идэвхитэй хяналт	Гэрийн идэвхитэй	Гэрийн дуудлаг-аар				2021 онд	2022 онд	5 жилийн дундаж
1. Архангай	83869	23066	45384	8132	5603	1684	6375	45086	7.1	21528	24548	23097
2. Баян-Өлгий	133244	30404	68052	15092	12557	7139	9227	63654	6.9	22536	25104	17876
3. Баянхонгор	73736	14720	36079	12625	8953	1359	7848	57885	7.4	17896	19759	21804
4. Булган	49269	8738	32442	5124	2149	816	3500	26149	7.5	8671	17553	14144
5. Говь-Алтай	63382	11588	40173	2854	7194	1573	4298	32995	7.7	13201	14482	12918
6. Говьсүмбэр	27705	4644	19718	2848	481	14	2188	15949	7.3	967	1782	1568
7. Дархан-Уул	177246	50168	79479	12579	33945	1075	9159	68001	7.4	11918	13169	14922
8. Дорноговь	113423	33479	56523	13742	7502	2177	5171	37446	7.2	22034	24850	22959
9. Дорнод	111244	34511	55656	11038	8188	1851	5247	39788	7.6	11005	18767	14155
10. Дундговь	37804	6806	24604	4785	1126	483	3014	24325	8.1	6807	9473	7923
11. Завхан	78004	14639	50519	5687	3838	3321	5568	41889	7.5	18399	26224	18695
12. Орхон	182438	63260	73099	12858	32545	676	11306	77941	6.9	18057	20566	14951
13. Өвөрхангай	96907	16879	64674	9000	3977	2377	8233	60215	7.3	16548	15726	18436
14. Өмнөговь	83387	18172	48094	12548	3602	971	5546	41218	7.4	20199	23521	20405
15. Сүхбаатар	58587	11414	33700	10105	1949	1419	4135	33468	8.1	8918	9797	10130
16. Сэлэнгэ	109356	24008	62845	16513	5309	681	6410	47626	7.4	10145	17032	13200
17. Төв	70019	17305	42594	6746	2535	839	4988	39401	7.9	17973	22637	22434
18. Увс	97242	18920	63578	5552	5783	3409	6335	43265	6.8	18511	24703	19773
19. Ховд	121382	25609	67534	14796	11062	2381	8051	62174	7.7	15440	16924	15205
20. Хөвсгөл	120444	30875	70039	11179	5403	2948	8699	60186	6.9	27456	28927	26569
21. Хэнтий	84781	17760	49212	10838	4694	2277	5616	42988	7.7	19995	23405	17717
Аймгийн дүн	1973469	476965	1083998	204641	168395	39470	130914	961649	7.3	328204	398949	348881
22. Улаанбаатар	2780327	620035	1718359	165732	264792	11409	138859	950956	6.8	216905	339315	281627
Улсын дүн	4753796	1097000	2802357	370373	433187	50879	269773	1912605	7.1	545109	738264	630509

