



ОРХОН АЙМГИЙН ЭРҮҮЛ МЭНДИЙН ГАЗАР

Урьдчилсан
Төлөвлөгөө
Баримт

ЭРҮҮЛ МЭНДИЙН САЛБАРЫН 2021 ОНЫ ҮЗҮҮЛЭЛТ

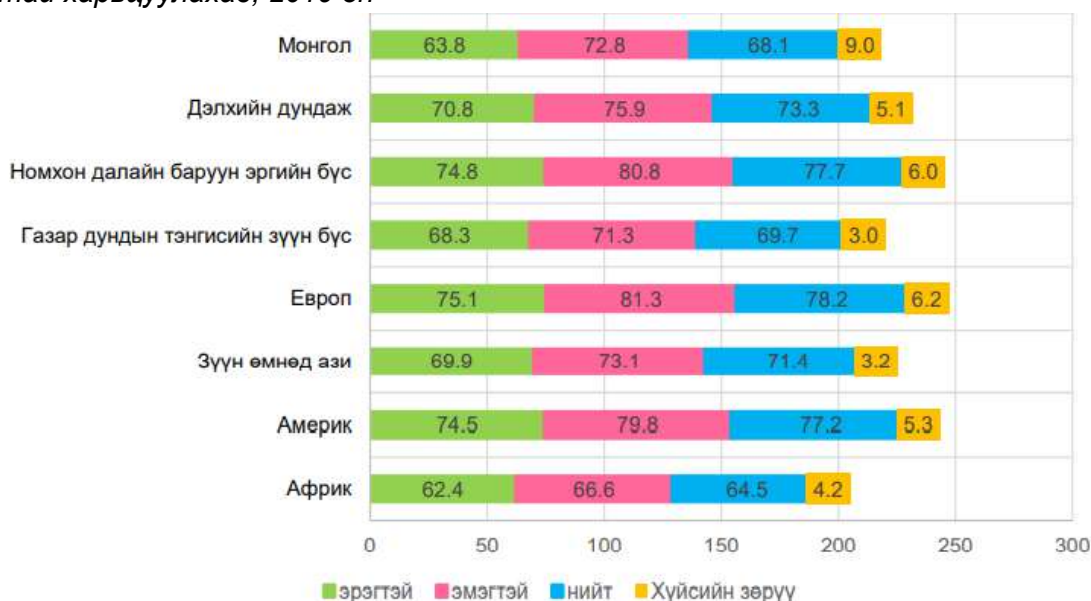


1. ТОГТВОРТОЙ ХӨГЖЛИЙН ЗОРИЛТЫН ҮЗҮҮЛЭЛТҮҮД

Монгол Улсын Их Хурлын 2016 оны 02 дугаар сарын 05- ны өдрийн 19 дүгээр тогтоолоор “Монгол Улсын тогтвортой хөгжлийн үзэл баримтлал 2030”-ыг батлан гаргасан. Монгол Улсын урт хугацааны тогтвортой хөгжлийн үзэл баримтлалыг 2016-2020, 2021-2025, 2026-2030 он гэсэн 3 үе шаттайгаар хэрэгжүүлэх юм. Нэгдсэн үндэстний байгууллага болон Дэлхийн банкнаас гишүүн орнуудын Тогтвортой хөгжлийн зорилтын хэрэгжилтийг үнэлдэг үнэлгээний индексг тооцон гаргадаг. 2021 оны Тогтвортой хөгжлийн зорилтын хэрэгжилтийн индексээр НҮБ-ын гишүүн 193 орноос 165 улсын гүйцэтгэлийн оноог тооцоолж мэдээлсэн ба үүнээс Финланд улс 85.9 оноотойгоор тэргүүлж байгаа бол Швед улс 85.6, Денмарк 84.9 оноотойгоор удаах байруудад орсон байна. Монгол Улс мэдээлэгдсэн 165 орноос ТХЗ-ын гүйцэтгэлийн индекс 63.8 оноотойгоор 106 дугаарт жагссан байна. Уг гүйцэтгэлтийн индекс ТХЗ-ын үзүүлэлт тус бүрийн зорилтыг амжилттай биелүүлсэн, гүйцэтгэл дунд зэрэг ч сайжирч байгаа, хэрэгжилт зогсонги байдалд байгаа, зорилтын хэрэгжилт буурч байгаа, мэдээлэл байхгүй гэж ангилж үзэж байгаа бөгөөд Монгол Улсын эрүүл мэндийн зорилтын хэрэгжилт гүйцэтгэл дунд зэрэг ч сайжирч байгаа гэсэн үнэлгээтэй байна.

Монгол улсын ТХЗ-ын эрүүл мэндийн үзүүлэлтийн үнэлгээ, чиг хандлага

Төрөлтөөс тооцсон Монгол улсын хүн амын дундаж наслалт, дэлхийн дундаж, бүс нутгийн дундажтай харьцуулахад, 2019 он



Орхон аймгийн хүн амын дундаж наслалт сүүлийн 5 жилээр

Үзүүлэлт	2017	2018	2019	2020	2021
Нийт	71.33	71.91	72.15	72.34	72.6
Эрэгтэй	70.34	70.77	70.94	71.19	71.49
Эмэгтэй	81.81	82.51	82.83	82.95	83.18

Үзүүлэлт	Улс 2021	Орхон	
		2020	2021
Хүн амын дундаж наслалт	70.71	72.34	72.6
Эхийн эндэгдлийн түвшин /100 000 амьд төрөлтөд/	94.9	0	39.7
Тав хүртэлх насны хүүхдийн эндэгдлийн түвшин /1000 амьд төрөлтөд/	13.9	10.1	13.9
Нялхсын эндэгдлийн түвшин /1000 амьд төрөлтөд/	11.6	8.6	12.3
10000 хүн амд ногдох зүрх, судасны өвчлөлөөс шалтгаалсан нас баралт	18.93	15.7	21.09
10000 хүн амд хорт хавдраас шалтгаалсан нас баралт	12.95	15.6	13.05
Товлолт дархлаажуулалтын хамралтын хувь	95.1	99.5	99.1
10 000 хүн амд вируст гепатитын өвчлөл	0.4	0.2	0.0
10 000 хүн амд сүрьеэгийн тохиолдлын түвшин	6.9	8.2	4.9

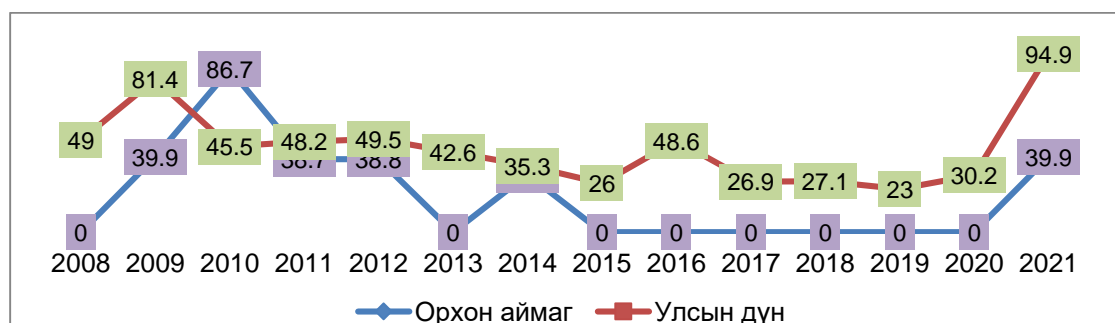
2. ЭХ, ХҮҮХДИЙН ЭРҮҮЛ МЭНД

ЭХИЙН ЭРҮҮЛ МЭНД

Монгол Улсын Засгийн Газраас 2017 оны 3 сарын 7-ны 78-р тогтоолоор “Эх, хүүхэд, нөхөн үржихүйн эрүүл мэнд” Үндэсний хөтөлбөрийг баталсан. Хөтөлбөрийг хэрэгжүүлэх 2017- 2021 онуудад Эх, хүүхэд, нөхөн үржихүйн эрүүл мэндийг сайжруулах нийгэм, эдийн засгийн таатай орчинг бүрдүүлэн хөтөлбөрийг хэрэгжүүлэх үйл ажиллагааны санхүүгийн тогтвортой байдлыг бэхжүүлж, иргэдийн болон иргэний нийгмийн оролцоог хангах замаар эрүүл мэндийн хүртээмж, чанартай тусламж, үйлчилгээг бүх нийтэд тэгш хүргэснээр эх, хүүхдийн эндэгдлийг тогтвортой бууруулах юм.

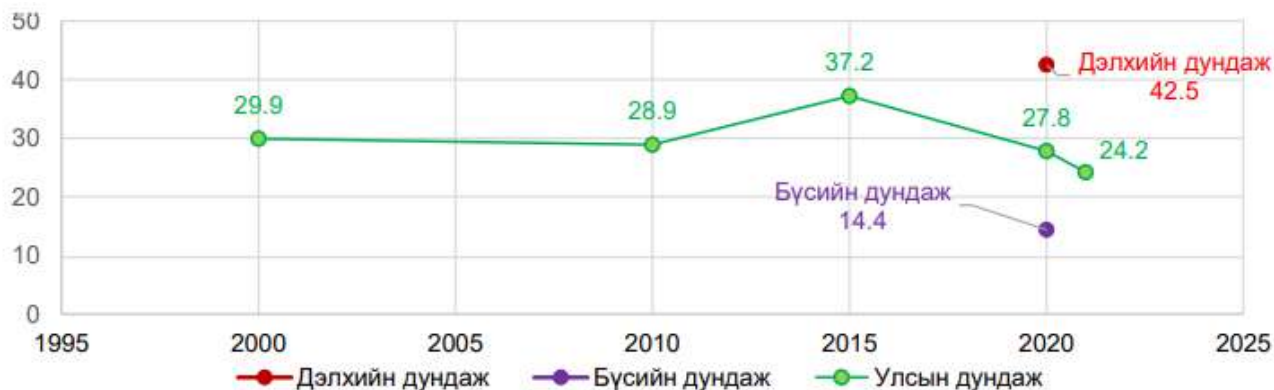
100 000 амьд төрөлтөд ногдох эхийн эндэгдэл өмнөх 10 жилтэй харьцуулахад 2010 онд 86.7 болж хамгийн өндөр түвшинд хүрсэн байна. Энэ нь эхийн эндэгдлийг 100 000 амьд төрөлтөд 50.0 хүртэл бууруулахаар Мянганы хөгжлийн зорилтод дэвшүүлсэн хэмжээг хангаж хүн амын нөхөн үржихүйн эрүүл мэнд сайжирсныг илтгэж байна.

Эхийн эндэгдэл 100 000 амьд төрөлтөд 2008-2021 он



2021 онд аймгийн хэмжээнд эхийн эндэгдлийн 1 тохиолдол бүртгэгдсэн. 100 000 амьд төрөлтөд 39.9 промилл.

Өсвөр насны охидын төрөлтийн түвшин (15-19 насны 1000 охидод)



Аймгийн хэмжээнд 2021 онд 15-19 насны охидын төрөлт 83 тохиолдол бүртгэгдэж 1000 охидод 10.9 өмнөх оноос 5 тохиолдол буюу 1 промиллоор буурсан.

ЖИРЭМСНИЙ ХЯНАЛТ БА ТӨРӨХИЙН ӨМНӨХ ҮЕИЙН ЭМНЭЛГИЙН ТУСЛАМЖ ҮЙЛЧИЛГЭЭ

Жирэмсэн үеийн хяналт нь эх, ургийн эрүүл мэндэд учирч болох эрсдэлт хүчин зүйлүүдийг цаг алдалгүй илрүүлэх, хүндрэлээс урьдчилан сэргийлэх, эсэн мэнд амаржуулах, төрсний дараах үед тусламжийг цаг алдалгүй үзүүлэхэд чиглэгддэг нэн чухал тусламж үйлчилгээ юм.

ДЭМБ-аас жирэмсэн үеийн хяналтад наад зах нь найман удаа хамрагдсан байхыг зөвлөмж болгосон ба цусны даралт хэмжих, шээсэнд бактери, уураг илрүүлэх шинжилгээ, тэмбүү болон хүнд хэлбэрийн цус багадалтыг илрүүлэх цусны шинжилгээ, жин/өндрийн хэмжилт зэрэг тусгайлсан үйлчилгээг зөвлөмж болгодог. Манай улсад хэвийн явцтай жирэмсэн эмэгтэйг 6 удаа, өндөр эрсдэлтэй жирэмсэн эмэгтэйг 8 удаа үзүүлэхийг зөвлөдөг бөгөөд эх жирэмсэн болсноо мэдмэгц 12 долоо хоногоос дотогш хугацаанд эхний үзлэгт хамрагдахыг шаарддаг.

2021 оны жилийн эцсийн байдлаар жирэмсний хяналтад шинээр 1636 жирэмсэн эмэгтэйчүүд хамрагдсан ба 96.7 хувь нь эхний 3 сартайд, 3.1 хувь нь 4-6 сартайд, 0.1 хувь нь 7 ба түүнээс дээш сартайд хяналтад хамрагджээ. Хяналтад орсон жирэмсэн эмэгтэйчүүдийн 100 хувь цусны шинжилгээнд хамрагдсанаас 1.6 хувь нь цус багадалттай байна.

2021 оны байдлаар нийт төрсөн эхчүүдийн 56.6 хувь нь жирэмсний хугацаандаа 6 ба түүнээс дээш удаа үзүүлэн хяналтанд байж төрсөн нь өмнөх онтой харьцуулахад 0.4 хувиар буурсан байна.

Жирэмсний хяналт 2016-2021

Он	Жирэмсний хяналтад шинээр орсон	Эхний 3 сартайд		4-6 сартайд	7 ба түүнээс дээш сартайд	Цус багадалттай жирэмсэн	
						Аймаг	Улс
2016	1991	Тоо	1807	173	11	233	3.7
		Хувь	90.76	8.69	0.55	11.70	
2017	2059	Тоо	1855	195	9	118	3.5
		Хувь	90.09	9.47	0.44	5.73	
2018	2018	Тоо	1839	175	4	40	3.4
		Хувь	91.13	8.67	0.20	1.98	
2019	2022	Тоо	1899	117	6	35	3.5
		Хувь	93.92	5.79	0.30	1.73	
2020	1870	Тоо	1776	92	2	39	3.6
		Хувь	95.0	4.9	0.1	2.1	
2021	1636	Тоо	1583	51	2	27	4.0
		Хувь	96.7	3.1	0.1	1.6	

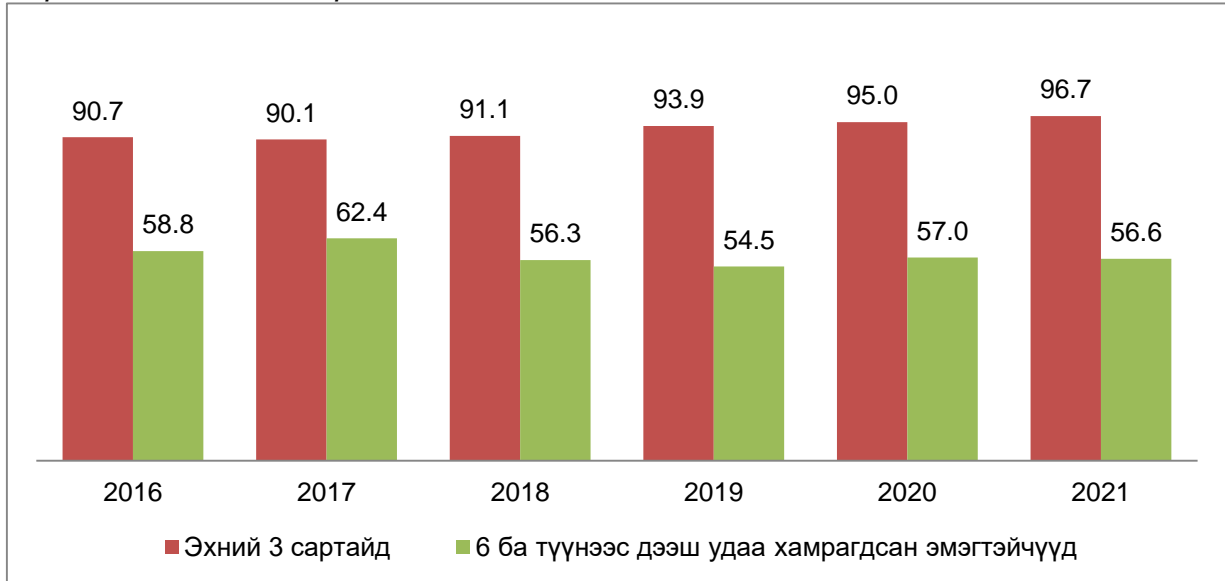
Шинээр хяналтад хамрагдсан жирэмсэн эмэгтэйчүүд тэмбүү илрүүлэх шинжилгээнд 100 хувь хамрагдсанаас 1.1 хувьд нь тэмбүү өвчин илэрсэн ба өнгөрсөн оны мөн үеэс 0.9 хувиар буурсан. Заг хүйтэн илрүүлэх шинжилгээнд жирэмсэн эмэгтэйчүүд 100 хувь хамрагдаж 0.5 хувьд эерэг илэрсэн. Трихомониаз илрүүлэх шинжилгээнд хамрагдсан жирэмсэн эмэгдэйчүүдийн 2.3 хувьд нь трихомониаз өвчин илэрч өмнөх оноос 0.1 хувиар буурсан байна.

Шинээр хяналтад хамрагдсан жирэмсэн эмэгтэйчүүдийн БЗДХ-ын шинжилгээний үзүүлэлт

№	Аймаг/хот	Трихомониаз	Үүнээс: Эерэг	Заг хүйтэн	Үүнээс: Эерэг	Тэмбүү	Үүнээс: Эерэг
1	Архангай	1120	0	1120	0	1561	28
2	Баян-Өлгий	1976	7	1970	6	2563	5
3	Баянхонгор	1589	182	1589	14	1754	21
4	Булган	870	53	868	1	887	5
5	Говь-Алтай	701	0	694	0	952	7
6	Говьсүмбэр	337	1	337	0	337	0
7	Дархан-Уул	1732	35	1732	0	1732	13
8	Дорноговь	1361	24	1361	2	1533	8
9	Дорнод	1182	24	1244	9	1593	20
10	Дундговь	610	3	527	0	696	4
11	Завхан	962	6	976	10	1038	3
12	Орхон	1636	38	1636	9	1636	18
13	Өвөрхангай	1640	0	1640	0	1974	27
14	Өмнөговь	1573	10	1591	1	1730	11
15	Сүхбаатар	1214	65	1214	7	1214	13
16	Сэлэнгэ	1385	32	1334	3	2072	13
17	Төв	994	30	982	4	1344	27
18	Увс	1102	5	1185	3	1557	23

19	Ховд	1597	4	1589	0	1673	22
20	Хөвсгөл	2160	30	2160	42	2210	40
21	Хэнтий	1073	14	1070	1	1546	15
22	Аймгийн дүн	26814	563	26819	112	31602	323
23	Улаанбаатар	33285	322	33285	35	33294	576
24	Улсын дүн	60099	885	60104	147	64896	899

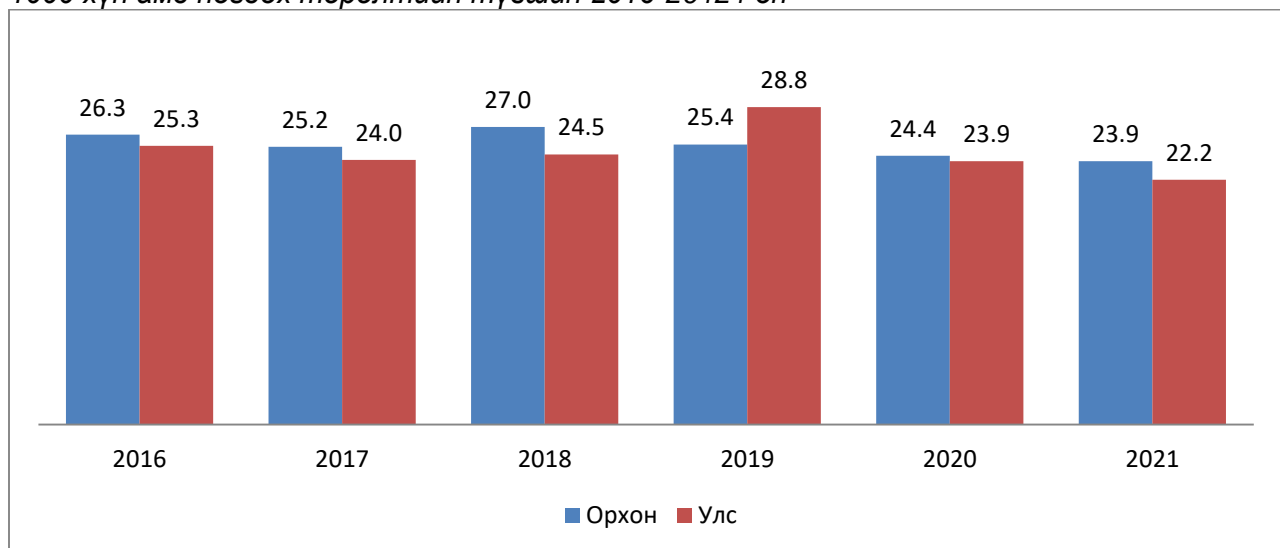
Жирэмсний хяналт /Орхон аймаг 2016-2021 он/



ТӨРӨЛТ, ТӨРӨХ ҮЕИЙН ЭМНЭЛГИЙН ТУСЛАМЖ ҮЙЛЧИЛГЭЭС

Аймгийн хэмжээнд 2021 онд 2502 эх амаржсан нь өмнөх оны мөн үеэс 45 төрөлтөөр буурсан. Гэрийн төрөлт 2. Бүсийн оношилгоо эмчилгээний төвд 2500, Жаргалант сумын эрүүл мэндийн төвд 2 эх төрсөн.

1000 хүн амд ногдох төрөлтийн түвшин 2016-2021 он



Амьд төрсөн хүүхдийн тоо 2016-2021 он

Үзүүлэлт	2016	2017	2018	2019	2020	2021
Орхон аймаг	2831	2696	2621	2648	2555	2517
Улсын дүн	81715	80875	78194	78223	76261	71658

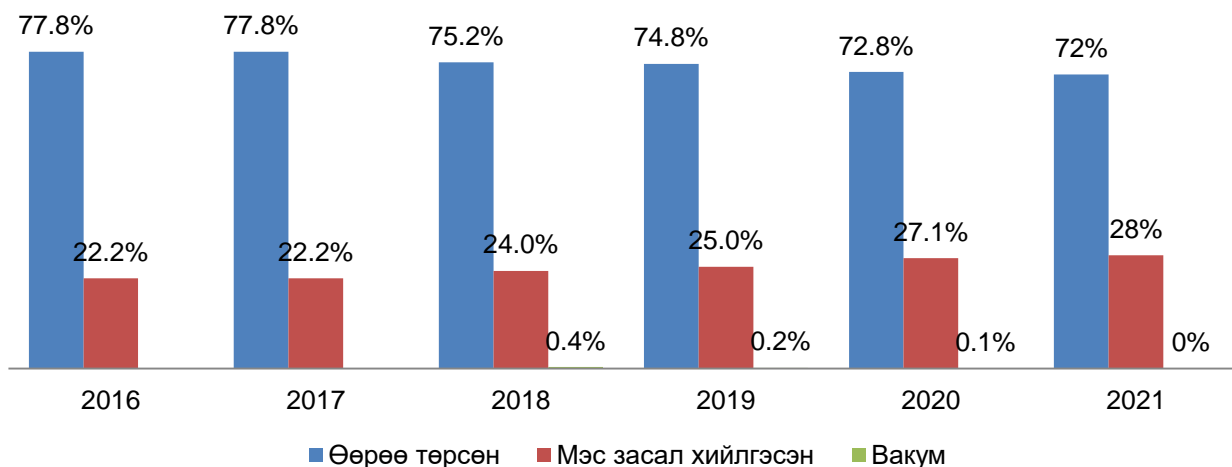
2021 оны байдлаар аймгийн хэмжээнд 2517 хүүхэд амьд төрсөн нь өнгөрсөн оны мөн үеэс 38 хүүхдээр буурсан. Амьд төрсөн хүүхдийн 109 нярай буюу 4.3 хувь нь 2500 гр-аас доош жинтэй төрсөн. Төрөлхийн гажигтай төрсөн 34 тохиолдол буюу 1000 амьд төрөлтөнд 13.5 буюу өмнөх оноос 9.2 промиллоор буурсан.

Насны бүлэг дэх төрөлтийн коэффициент /НБТК/-ийг харахад 25-29 насны 1000 эмэгтэй тутмын 170 нь, 20-24 насны эмэгтэй тутмын 154 нь, 30-34 насны эмэгтэй тутмын 140 нь хүүхэд төрүүлж байгаа нь насны бүлэг дотроо өндөр үзүүлэлттэй байна.

Насны бүлэг дэх төрөлтийн коэффициент, 2016-2021 он

Насны бүлэг	19 хүртэлх	20-24	25-29	30-34	35-39	40-44	45-49	Бүгд	
2016	Төрөлт	136	686	822	547	334	71	2	2598
	НБТК	37	162.5	159.2	120.9	92.5	19.1	0.5	
2017	Төрөлт	105	644	836	568	331	79	3	2566
	НБТК	29.5	170.1	169.7	124.8	92.2	22.4	0.8	
2018	Төрөлт	122	631	864	632	389	91	2	2731
	НБТК	34.3	166.5	175.4	138.8	108.4	25.8	0.5	
2019	Төрөлт	115	570	775	672	402	88	1	2623
	НБТК	32.9	153.8	160.1	146.5	112.2	26.8	0.3	
2020	Төрөлт	88	545	743	661	409	95	6	2547
	НБТК	27.4	154.5	170.1	140.9	105.6	28.1	1.7	
2021	Төрөлт	83	489	722	681	429	92	7	2502
	НБТК	26	146.4	172.8	144.9	106.6	27.4	2	

Төрсөн тухай үзүүлэлт /Сүүлийн 6 жилээр/

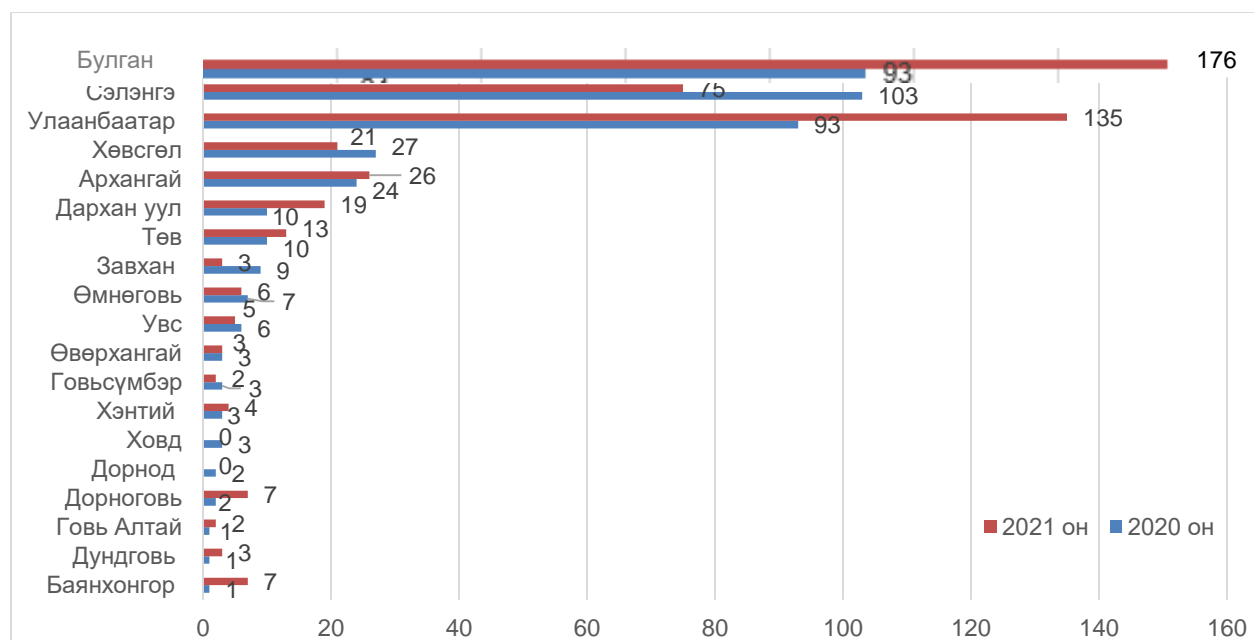


ДЭМБ-ын зөвлөснөөр нийт төрөлтийн 5-15 хувь нь мэс заслын аргаар төрүүлж болно гэж үздэг.

Манай аймгийн хувьд 2021 оны байдлаар 698 эх буюу 27.8 хувь нь мэс заслын аргаар хүүхдээ төрүүлсэн байна. Мэс заслын аргаар төрсөн эхийн тоог өмнөх онтой харьцуулахад 0.7 хувиар өссөн байна.

Нийт төрсөн эхчүүдийн 1962 /78.4%/ хувь нь Орхон аймгийн харьяат, 21.6 хувь нь бусад орон нутгийн харьяатай эхчүүд төрсөн байна.

Орхон аймагт төрсөн бусад орон нутгийн харьяат эхчүүд 2020-2021 он



ТӨРСНИЙ ДАРААХ ТУСЛАМЖ, ҮЙЛЧИЛГЭЭ

Төрөх болон төрсний дараах богинохон үе бол эх, хүүхдийн эрүүл мэнд, амь насанд онцгой нөлөөтэй мөч байдаг. Дэлхий дээр жил бүр ойролцоогоор 3 сая хүүхэд төрсний дараах сарын хугацаанд эндэж, эндэгдлийн дийлэнх нь эхний 1-2 хоногт тохиолдож байна.

2021 оны байдлаар жирэмсэн, төрөх, төрсний дараах үеийн хүндрэлийн 1950 тохиолдол бүртгэгдэж 1000 амьд төрөлтөд 763.2 ногдож байна.

Нийт хүндрэл дотор :

- Жирэмсэн үеийн хүндрэл- 40.8 хувь
- Төрөх үеийн хүндрэл- 55.6 хувь
- Төрсний дараах үеийн хүндрэл-0.9 хувь

Он	Жирэмсний хүндрэл		Төрөлтийн хүндрэл		Төрсний дараах хүндрэл	
	Тоо	Хувь	Тоо	Хувь	Тоо	Хувь
2016	630	24.2	1672	64.0	19	0.7
2017	634	24.7	1651	64.0	15	0.6
2018	716	26.2	1827	67.0	17	0.7
2019	516	19.7	1640	62.0	25	1.0
2020	642	32.9	1294	66.3	14	0.7
2021	1020	40.8	1390	55.6	23	0.9

2021 онд улсын хэмжээнд төрөлхийн тэмбүүгийн 19 тохиолдол бүртгэгдэж өнгөрсөн оны мөн үеэс 14 тохиолдлоор буурсан бол манай аймгийн хувьд 3 тохиолдол бүртгэгдэж өнгөрсөн оноос 2 тохиолдлоор буурсан. Жирэмсэн эмэгтэйчүүдэд төрөлхийн тэмбүүгийн тохиолдол буурахгүй байгаа нь жирэмсэн эмэгтэйн тэмбүү өвчнийг эрт оношлох, эмчлэх журмын дагуу тусламж үйлчилгээний чанарыг сайжруулах хэрэгтэйг харуулж байна. Амьгүй төрөлтийн түвшин 1000 нийт төрөлтөд улсын дунджаас 1.1 промиллиор доогуур, үзүүлэлттэй байна.

Амьгүй төрөлтийн түвшин 1000 нийт төрөлтөд 2016-2021 он

Он	Орхон аймаг	Улсын дундаж
2016	2.6	6.2
2017	6.6	6.0
2018	4.0	5.6
2019	4.1	5.2
2020	5.1	5.4
2021	4.4	5.5

ЖИРЭМСЛЭЛТЭЭС СЭРГИЙЛЭХ ОРЧИН ҮЕИЙН АРГА ХЭРЭГЛЭЭ

Жирэмслэхээс сэргийлэх арга, хэрэгслийг зөв зохистой хэрэглэх нь хэт эрт, хожуу жирэмслэхээс сэргийлэх, хэт ойрхон төрөхгүй, төрөлт хоорондын зайг төлөвлөх, нийт хүүхдийн тоог хязгаарлах зэрэг боломжийг олгодог учир эмэгтэйчүүд, хүүхдийн эрүүл мэндэд нэн чухал юм.

Улсын хэмжээнд нөхөн үржихүйн насны 1000 эмэгтэйн 539 нь, 15-49 насны эмэгтэйчүүдийн 53.9 хувь нь ямар нэг жирэмслэлтээс сэргийлэх арга хэрэглэдэг.

Аймгийн хэмжээнд төрөх насны эмэгтэйчүүдийн 59 хувь нь буюу 1000 эмэгтэй тутмын 589 нь жирэмслэлтээс сэргийлэх арга хэрэгсэл хэрэглэсэн байна. Жирэмслэлтээс сэргийлэх арга хэрэглээг төрлөөр нь авч үзэхэд бэлгэвч 33.9, ерөндөг 29.5, бэлдмэл /эм/ 20, тариа 10.6, суулгац 3, стрелизаци 2 хувийг тус тус эзэлж байна. Жирэмслэхээс сэргийлэх арга хэрэгсэл хэрэглэж байгаад жирэмсэлсэн 14 тохиолдол бүртгэгдсэн.

Он	ЖСАХ хэрэглэж байгаа эмэгтэйчүүдийн тоо оны эцсийн байдлаар							
	Бүгд	ЖСАХ-ийн төрлөөр						
		Бэлдмэл (эм)	Тариа	Норглагч	Бэлгэвч	Ерөндөг	Стерилизаци	Бусад
2016	16285	3065	1817	95	6933	4095	259	21
2017	15232	2931	2135	176	5496	4203	249	42
2018	15167	3280	1754	207	5193	4517	216	
2019	15010	3230	1357	294	5396	4444	273	16
2020	15573	3123	1765	315	5325	4759	286	
2021	15577	3114	1654	469	5276	4596	325	143

ҮР ХӨНДӨЛТ

Монгол Улс 1989 онд үр хөндөлтийг хуулиар хүлээн зөвшөөрсөн улсуудын эгнээнд багтсан юм. Хөгжиж буй орнуудад хүсээгүй жирэмслэлтийн 84.0 хувийг орчин үеийн ЖСАХ-ийн хангагдаагүй хэрэгцээтэй эмэгтэйчүүд эзэлдэг.

Үр хөндөлтийн харьцаа нь үр хөндөлтийн тоог тухайн хугацаан дахь амьд төрөлтийн тоонд харьцуулан 1000 амьд төрөлтөд ногдохоор илэрхийлдэг.

2021 онд үр хөндөлтийн 33 тохиолдол бүртгэгдэж өмнөх оны мөн үеэс 117 тохиолдлоор буурсан. Үр хөндөлт хийлгэж буй эмэгтэйчүүдийг насны бүлгээр авч үзэхэд 20-иос доош насны үр хөндөлт 4 буюу 12.1 хувьтай байна. Өмнөх онтой харьцуулахад 20-иос доош насны үр хөндөлтийн түвшин 0.4 хувиар өссөн байна. Үр хөндүүлсэн эмэгтэйчүүдийн 4 тохиолдол буюу 12 хувь нь төрөөгүй ба анх удаа үр хөндүүлсэн ба өмнөх оноос 12 тохиолдлоор буюу 1.3 хувиар буурсан байна. Үр хөндөлтийн хүндрэл бүртгэгдээгүй.

ТӨРӨЛТ БА ҮР ХӨНДӨЛТ /тоогоор/



№	Аймаг/хот	Үр хөндөлтийн тоо			Үр хөндөлтийн харьцаа (1000 амьд төрөлтөд)		
		2020 он	2021 он	5 жилийн дундаж	2020 он	2021 он	5 жилийн дундаж
22	Аймгийн дүн	4223	3684	4362	115.8	104.5	120.2
23	Улаанбаатар	10416	8359	10641	261.8	229.5	270.7
24	Улсын дүн	14639	12043	15003	192.0	168.1	198.4

Улсын хэмжээнд 2021 оны жилийн эцсийн байдлаар нийт 12043 эмэгтэйчүүд үр хөндөх мэс ажилбарыг хийлгэсэн байна. Өмнөх оны мөн үеэс 2596 тохиолдлоор буурсан үзүүлэлттэй байна.

Үр хөндөлт 2016-2021 он /улс, аймаг/

№	Он	Үр хөндөлтийн тоо	Улсын дундаж 1000 амьд төрөлтөд	Орхон аймаг 1000 амьд төрөлтөд
1	2016	773	234.2	297.5
2	2017	626	235.8	242.7
3	2018	263	204.0	95.6
4	2019	234	198.0	89.2
5	2020	150	191.7	58.7
6	2021	33	168.1	13.1

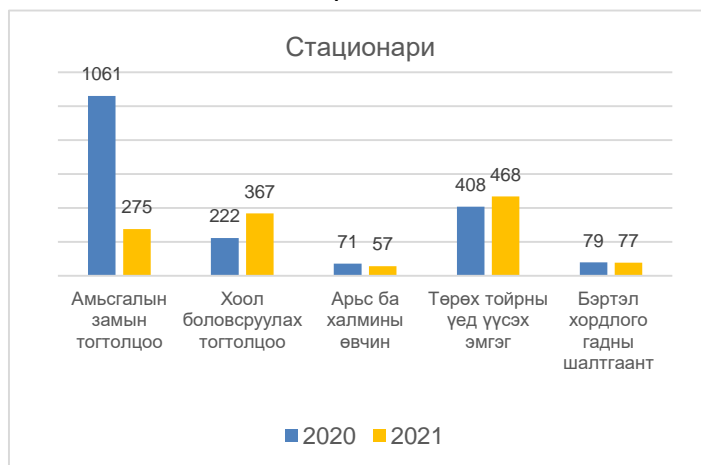
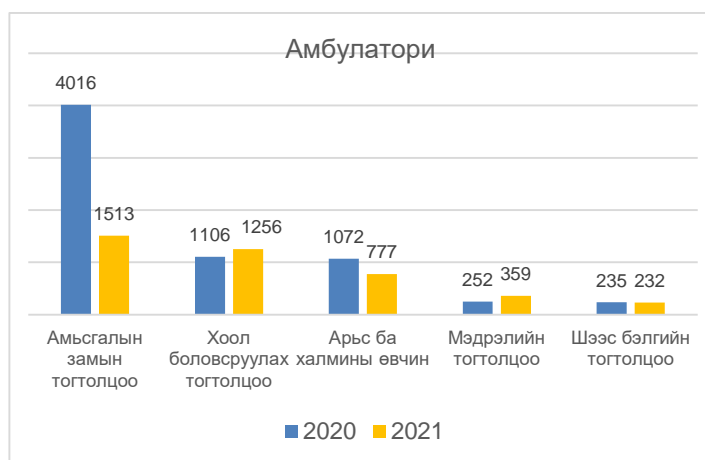
ХҮҮХДИЙН ЭРҮҮЛ МЭНД

Шинээр төрсөн хүүхдийг нярай үед нь буюу төрсний дараах нэг сар хүртэлх хугацаанд хамрагдвал зохих эрүүл мэнд, нийгмийн үйлчилгээнд хамруулснаар амьдрах боломжийг нэмэгдүүлж, хэвийн өсөлт хөгжилтэй, эрүүл саруул өсөж торних үндэс болдог.

Нярай хүүхдийн мэдээлэл

Үзүүлэлт		2016	2017	2018	2019	2020	2021
Төрсөн хүүхдээс	Амьд төрсөн нярай	2621	2579	2751	2648	2555	2517
	Амьгүй төрсөн нярай	7	17	11	11	13	11

Нялхас болон 5 хүртэлх насны хүүхдийн өвчлөлийн шалтгаан тоогоор 2021 он

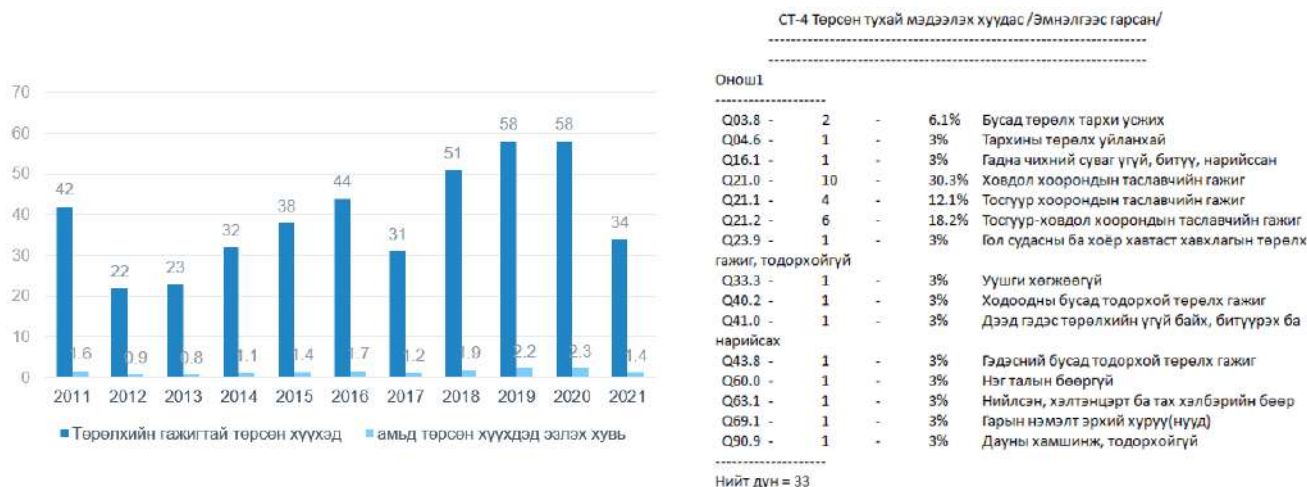


Нялхас болон тав хүртэлх насны хүүхдийн дунд тохиолдох амьсгалын тогтолцооны өвчлөлөөс цочмог амьсгуурстас 80,6 хувь, уушгины хатгалгаа 68,8 хувь, амьсгалын дээд замын цочмог халдвар 66,8 хувь, томуу, томуу төст 60,5 хувь, цочмог гүйлстэс 43,4 хувийг тус тус эзэлж байна. Хоол боловсруулах тогтолцооны өвчлөлийн дийлэнх буюу 62,2 хувийг халдварт бус суулгалт өвчин эзэлж байна.

Тав хүртэлх насны хүүхдийн жингийн мэдээ, хувиар

№	Аймаг/хот	Бүгд	Жингийн мэдээ			А амин дэм уусан	Д амин дэм уусан	Олон найрлагат бичил тэжээл хэрэглэсэн
			Туранхай	Тураалтай	Өсөлтийн хоцрогдолтой			
А	Б	1	2	3	4	5	6	7
1	Архангай	63042	0.07	0.21	0.16	12.60	44.71	5.61
2	Баян-Өлгий	44219	0.43	0.40	0.20	21.24	2.56	2.35
3	Баянхонгор	72704	0.71	0.46	1.33	11.55	31.98	5.98
4	Булган	29608	0.02	0.08	0.02	18.93	26.69	4.59
5	Говь-Алтай	24577	0.49	0.39	1.00	18.92	42.04	15.73
6	Говьсүмбэр	6229	0.16	0.03	0.00	25.57	0.00	9.31
7	Дархан-Уул	96451	0.16	0.04	0.07	13.17	72.86	4.19
8	Дорноговь	50540	0.07	0.02	0.00	11.97	59.54	8.17
9	Дорнод	54579	0.14	0.14	0.15	13.50	47.94	1.19
10	Дундговь	19396	0.07	0.01	0.00	20.09	30.01	2.20
11	Завхан	45813	0.11	0.04	0.08	14.54	52.85	11.55
12	Орхон	71491	0.29	0.10	0.34	12.10	73.57	1.22
13	Өвөрхангай	47538	0.29	0.16	0.23	20.71	55.74	0.31
14	Өмнөговь	47694	0.36	0.08	0.25	16.93	56.77	6.67
15	Сүхбаатар	31593	0.35	0.11	0.22	14.90	25.39	5.83
16	Сэлэнгэ	36203	0.08	0.04	0.01	25.64	6.73	3.34
17	Төв	24373	0.08	0.01	0.01	22.96	22.34	4.78
18	Увс	64851	0.60	0.29	0.32	11.58	29.68	0.22
19	Ховд	64204	0.17	0.13	0.10	11.67	42.28	3.96
20	Хөвсгөл	60180	0.11	0.08	0.13	26.15	59.83	18.02
21	Хэнтий	26690	0.50	0.09	0.36	21.38	48.13	10.49
22	Аймгийн дундаж	981975	0.26	0.15	0.26	15.97	45.29	5.50
23	Улаанбаатар	858936	0.16	0.13	0.12	10.75	22.37	2.22
24	Улсын дундаж	1840911	0.22	0.14	0.20	13.54	34.59	3.97

Төрөлхийн гажигтай төрсөн хүүхдийн мэдээлэл 2021 он



Улсын хэмжээнд 541 тохиолдол буюу 0.8 хувь нь төрөлхийн гажигтай төрсөн байна

Аймгийн хэмжээнд 2517 хүүхэд төрсний 34 нь төрөлхийн гажигтай буюу нийт төрөлтийн 1.3 хувийг эзэлж байна.

НЯЛХАС БОЛОН ТАВ ХҮРТЭЛХ НАСНЫ ХҮҮХДИЙН ЭНДЭГДЭЛ

2021 оны жилийн эцсийн байдлаар тав хүртлэх насны хүүхдийн эндэгдлийн 35 тохиолдол бүртгэгдэж, амьд төрсөн 1000 хүүхэдэд 13.9 ногдож байна. Өнгөрсөн оны мөн үетэй харьцуулахад 1000 амьд төрөлтөд ноогдох тав хүртлэх насны хүүхдийн эндэгдэл 3.8 промилоор өссөн. Тав хүртлэх насны хүүхдийн эндэгдлийн 18 /51.4%/ эрэгтэй, 17 /48.6%/ эмэгтэй хүүхэд байна. Тав хүртэлх насандаа эндсэн хүүхдийн 30 /85.7%/ өвчнөөр, 1 тохиолдол халуун зүйлд түлэгдэж, 3 тохиолдол санамсаргүй амьсгал боогдох, 1 тохиолдол тодорхойгүй байдлаар унаж эндсэн байна. Иймд тав хүртэлх насны хүүхдийн идэвхтэй хяналт болон хараа хяналт, эцэг, эхийн эрүүл мэндийн боловсролыг дээшлүүлэх зэрэгт анхаарах хэрэгтэйг харуулж байна.

Нялхас болон 5 хүртэлх насны хүүхдийн эндэгдэл нас, хүйсээр, 2016-2021 он

Үзүүлэлт	2017		2018		2019		2020		2021	
	Орхон	Улс	Орхон	Улс	Орхон	Улс	Орхон	Улс	Орхон	Улс
Перинаталь эндэгдлийн түвшин	8.9	8.3	8.3	8.3	8.3	11.9	10.9	11.0	13.5	11.8
1 хүртлэх насны хүүхдийн эндэгдэл	5	6.5	8.3	8.3	6.5	13.4	8.6	7.3	12.3	11.6
5 хүртлэх насны хүүхдийн эндэгдэл	5.4	9.4	10.6	10.6	9.4	16.9	10.1	14.0	13.9	13.9

3. ЭМНЭЛГИЙН ТУСЛАМЖ ҮЙЛЧИЛГЭЭ

Аймгийн хэмжээнд Бүсийн оношилгоо эмчилгээний төв, Өрхийн эрүүл мэндийн төв, Сумын эрүүл мэндийн төв, Хувийн хэвшлийн эрүүл мэндийн байгууллага, Эрдэнэт сувилал цогцолбор зэрэг 166 байгууллагууд 1830 эмч, эмнэлгийн мэргэжилтэн, бусад ажилчид эрүүл мэндийн тусламж үйлчилгээ үзүүлж байна.

Эрүүл мэндийн байгууллагын тоо 2016-2021 он

Эрүүл мэндийн байгууллагууд	2016	2017	2018	2019	2020	2021
Эрүүл мэндийн газар	1	1	1	1	1	1
Өрхийн эрүүл мэндийн төв	8	8	8	8	8	8
Жаргалант сумын эрүүл мэндийн төв	1	1	1	1	1	1

Бүсийн оношлогоо эмчилгээний төв	1	1	1	1	1	1
Ортой хувийн эмнэлэг	11	12	12	14	13	13
Клиник хувийн	50	50	56	56	56	55
Эм ханган нийлүүлэх байгууллага	8	8	8	10	13	10
Хувийн эмийн сан	51	56	56	59	66	76
Эрдэнэт сувилал цогцолбор	1	1	1	1	1	1
Нийт	132	138	144	151	160	166

Аймгийн хэмжээнд эрүүл мэндийн байгууллагад ашиглах орны дээд хязгаарыг 2021 онд нийт 1031 ороор тооцож баталсан.

ЭМГ-ын даргын /.../ оны /.../ дугаар... сарын /.../ өдрийн /.../ дугаар тушаалын ... хавсралт

ЭМБ-уудад хуваарилсан орны хуваарь

Тусламж үйлчилгээ үзүүлж байгаа нутаг дэвсгэр.	2020-2021 онд үйлчлэх хүн ам	Өдрийн эмчилгээний ор /А/	Хэвтэн эмчлүүлэх тусламж үйлчилгээний ор										Бүгд /В/	Хэвтэн эмчлүүлэх орны дээд хязгаар Бүгд /А+Б+В/
			Эмнэл зүйн эрт үеийн цогц тусламж үйлчилгээний ор					Өвчний удаан явц, архаг үеийн дагнасан тусламж үйлчилгээний ор						
			Өвчний хурц / цочмог / үеийн ор	Өвчний хурц автар / цочмог дуу / үеийн ор	Сурьцэгийн ор	Бүгд / В/	Уламжлалтын ор	Сувилалтын ор	Хөнгөвлөх асаргаа сувилганы ор	Сэргээн засах ор	Сувиллын ор	Сэтгэцийн ор		
ЭМЯ-наас хуваарилсан орны тоо	129-100	105	399	156	19	574	120	52	26	146	50	26	420	1099
ЭМГ-аас 2020 онд хуваарилсан ор		65	399	156	19	574	120	24	26	146	14	26	338	1031
Байгууллагын нэр	БОЭТ	30	273	85	19	377	7	9	8	7	-	26	57	484
	Жаргалант сумын ЭМТ	5	12	4	-	16	-	-	-	-	-	-	-	21
Хувийн хэвшлийн ортой эмнэлгүүд	Эмнэлэг сувиллын цогцолбор	-	10	-	-	-	-	-	-	60	50	-	110	120
	Баян-Өндөр Мед Нэгдсэн эмнэлэг	20	15	15	-	30	-	5	-	5	-	-	10	60
	Медилас	10	10	5	-	15	-	10	5	5	-	-	15	45
	Ачит	-	16	5	-	21	14	-	-	15	-	-	29	50
	Талын булаг	-	16	8	-	24	16	-	3	7	-	-	26	50
	Бадархундага	-	15	9	-	24	16	-	-	3	-	-	19	43
	Тайхар	-	12	5	-	17	20	-	-	11	-	-	32	48
	Очир увидас	-	-	-	-	-	22	-	-	21	-	-	43	43
	Их таат	-	10	5	-	15	10	-	-	-	-	-	10	25
	Мөнхийн үйлс	-	-	-	-	-	15	-	10	-	-	-	25	25
	Эрхэст Оргил	-	8	7	-	15	-	-	-	-	-	-	-	15
	Нейрон	-	2	8	-	10	-	-	-	12	-	-	12	22

ӨРХИЙН ЭРҮҮЛ МЭНДИЙН ТӨВИЙН ТУСЛАМЖ ҮЙЛЧИЛГЭЭ

Өрхийн эрүүл мэндийн төв нь хот, суурин газрын хүн амд төрөөс үзүүлэх эрүүл мэндийн тусламж үйлчилгээг гэрээгээр гүйцэтгэх үндсэн чиг үүрэг бүхий сайн дурын үндсэн дээр бүртгүүлсэн хувийн хэвшлийн эрүүл мэндийн байгууллага юм. Монгол Улсад өрх, сумын эрүүл мэндийн төвүүд нь харьяаллын хүн амд чиг үүргийн дагуу тав хүртэлх насны хүүхдийн

дархлаажуулалт, жирэмсэн эмэгтэйчүүдийн хяналт, эх хүүхдийн гэрийн эргэлт зэрэг 8 төрлийн тусламж үйлчилгээг үзүүлэн ажилладаг. АХБ-ны зээлийн хөрөнгөөр хэрэгжүүлсэн “Эрүүл мэндийн салбарын хөгжил хөтөлбөр-2”-ийн хүрээнд өрхийн эрүүл мэндийн төвүүдийг Улаанбаатар хот болон бүх аймгийн төвүүдэд үе шаттайгаар байгуулж, 2002 он гэхэд өрхийн эмнэлгийн тогтолцоонд шилжсэн билээ. 2021 оны байдлаар 8 өрхийн эрүүл мэндийн төв Баян-Өндөр сумын 102634 мянган хүн амд эрүүл мэндийн тусламж үйлчилгээг үзүүлж байна.

Өрхийн эрүүл мэндийн төвийн тусламж үйлчилгээний зарим үзүүлэлтүүд 2016-2021 он

Үзүүлэлт	2016	2017	2018	2019	2020	2021
Их эмчийн тоо	43	48	51	51	58	49
Сувилагчийн тоо	42	43	49	49	59	60
Амбулаториор үйлчлүүлэгчдийн тоо	315051	302148	292072	324340	358780	394058
Амбулаторийн нийт үзлэгт урьдчилан сэргийлэх үзлэгийн эзлэх хувь	45.7	45.9	49.7	48.1	45.8	50.9
Нэг иргэнийн жилд үзүүлсэн тоо	2.9	3.1	3	3.3	3.4	3.8
Нэг өрхийн эмчид ногдох үзлэгийн тоо	7327	6295	5727	6360	6185	8042
Жирэмсний эрт үеийн хяналт	90.8	89.9	91	93.9	93.1	96.8

8 өрхийн эрүүл мэндийн төвд их эмч 49, сувилагч 60 болон нийт 157 эмч, эмнэлгийн ажиллагчид хүн амд эрүүл мэндийн тусламж үйлчилгээг үзүүлж байна. 2021 онд аймгийн хэмжээний нийт үзлэгийн 58.6 хувь нь өрхийн эрүүл мэндийн төвүүдэд хийгдэж, нэг иргэн дундажаар 3.8 удаа өрхийн эрүүл мэндийн төвд хандаж эрүүл мэндийн тусламж үйлчилгээг авсан байна. Өрхийн эрүүл мэндийн төвийн урьдчилан сэргийлэх үзлэгийн хувь өмнөх оноос 5.1 хувиар өссөн байна. “Өрхийн эрүүл мэндийн төвийн бүтэц, үйл ажиллагааны стандарт”- д гэрийн идэвхтэй эргэлтийн хувь 30 хувиас доошгүй байна гэж заасны дагуу 2021 байдлаар 34.9 буюу өмнөх оноос 1.2 хувиар буурсан байна.

СУМЫН ЭРҮҮЛ МЭНДИЙН ТӨВИЙН ЭМНЭЛГИЙН ТУСЛАМЖ, ҮЙЛЧИЛГЭЭ

Эрүүл мэндийн сайдын 2019 оны А/540 дугаар тушаалаар сумын эрүүл мэндийн төвүүдийг нь аймгийн төвөөс алслагдсан байдал, хүн амын тоо, аймгийн төв хүртэлх зорчих хугацаанаас хамааран А, Б,В зэрэглэлд ангилна. Жаргалант сумын эрүүл мэндийн төв нь В зэрэглэлд багтдаг ба нийт 22 эмч, эмнэлгийн мэргэжилтэн, 10 ортойгоор үйл ажиллагаагаа явуулж байна.

Сумын эрүүл мэндийн төвийн эмнэлгийн тусламж үйлчилгээний чанарын болон хүртээмжийн зарим үзүүлэлтүүд 2016- 2021 он

Үзүүлэлт	2016	2017	2018	2019	2020	2021
Их эмчийн тоо	4	4	3	5	4	4
Сувилагчийн тоо	5	5	5	5	4	5
Эмнэлгийн орны тоо	10	10	10	10	15	21
Дундаж ор хоног	7.5	7.3	7.3	6.8	6.9	7.2
Амбулаториор үйлчлүүлэгчдийн тоо	8773	12906	10528	11246	10702	20021
Амбулаторийн нийт үзлэгт урьдчилан сэргийлэх үзлэгийн эзлэх хувь	24.5	39.6	30	39.9	30.1	59.4

Нэг иргэнийн жилд үзүүлсэн тоо	2.3	3.3	2.7	3	3.1	5.8
Жирэмсний эрт үеийн хяналт	89.1	100	97.1	93.5	94.9	92.3
Эхийн эндэгдэл /100 000 амьд төрөлтөд/	0	0	0	0	0	0
Нялхасын эндэгдэл /1000 амьд төрөлтөд/	0	1	0	0	0.7	0

2021 оны байдлаар аймгийн нийт орны 2 хувь нь сумын эрүүл мэндийн төвийн эмнэлэгт ногдож байна. Сумын эрүүл мэндийн төв жилд 190 хүн хэвтэн эмчлүүлсэн байна. Хэвтэн эмчлүүлэгчдийн тоог 2020 онтой харьцуулахад сумын эрүүл мэндийн төвийн эмнэлэгт хэвтэгсэд 105 тохиолдлоор буурсан байна.

БҮСИЙН ОНОШИЛГОО ЭМЧИЛГЭЭНИЙ ТӨВИЙН ТУСЛАМЖ, ҮЙЛЧИЛГЭЭ

Бүсийн оношилгоо эмчилгээний төв нь бүс нутгийн хүн амд эмнэлгийн тусламж үйлчилгээ үзүүлэх, эрүүл мэндийн бусад байгууллагад мэргэжлийн аргачилсан зөвлөгөө өгөх, сургалт зохион байгуулах чиг үүрэг бүхий эрүүл мэндийн байгууллага юм. 2021 оны байдлаар аймгийн эмнэлэгт 117 их эмч, 195 сувилагч, 31 эмнэлгийн мэргэжлийн болон техникийн боловсролтой бусад ажилтан, нийтдээ 495 эмч эмнэлгийн мэргэжилтнүүд ажиллаж байна. Бүсийн оношилгоо эмчилгээний төвд нийт орны 45 хувь нь ногдож байна.

БОЭТ-д 2021 онд 17920 хүн хэвтэн эмчлүүлсэн ба нийт эмнэлэгт хэвтэгсдийн 48.8 хувийг эзэлж байна. Орны эргэлт нь тухайн жилд эмнэлгийн нэг орыг хэдэн өвчтөн хэвтэж ашигласныг илэрхийлдэг ба 2021 онд орны эргэлт 41.2 байна.

БОЭТ-ийн тусламж үйлчилгээний зарим үзүүлэлтүүд 2016- 2021 он

Үзүүлэлт	2016	2017	2018	2019	2020	2021
Их эмчийн тоо	111	107	115	123	119	117
Сувилагчийн тоо	202	205	194	199	194	195
Эмнэлгийн орны тоо	434	434	434	434	434	464
Дундаж ор хоног	7.4	7.0	6.7	6.8	6.6	6.9
Хэвтэн эмчлүүлэгчдийн тоо	15668	14466	15257	16934	13587	17920
Хоног болоогүй нас баралтын хувь	47.3	35.0	39.6	32.5	40.2	29.8
Амбулаториор үйлчлүүлэгчдийн тоо	137396	143778	157316	172095	153569	135037
Амбулаторийн нийт үзлэгт урьдчилан сэргийлэх үзлэгийн эзлэх хувь	25.0	24.6	28.7	28.0	25.2	19.9
Эхийн эндэгдэл /100 000 амьд төрөлтөд/	0	0	0	0	0	39.9
Нялхасын эндэгдэл /1000 амьд төрөлтөд/	12.6	3.5	4.7	6.1	6.6	10.8
Доод шатлалаас ирж хэвтэн эмчлүүлэгчдийн хувь	15.8	15.7	16.2	13.6	18.4	14.2

2021 онд эмнэлгийн хоног болоогүй нас баралтын эзлэх хувь өмнөх оноос 10.4 хувиар буурсан, амбулаторийн нийт үзлэгт урьдчилан сэргийлэх үзлэгийн эзлэх хувь 5,3 хувиар буурсан байна. Нялхасын эндэгдлийн түвшин 10.8 байгаа ба 2020 онд 4.2-оор өссөн.

ХУВИЙН ЭМНЭЛГИЙН ТУСЛАМЖ ҮЙЛЧИЛГЭЭ

2021 оны байдлаар аймгийн хэмжээнд үйл ажиллагаа явуулж буй хувийн хэвшлийн эрүүл мэндийн байгууллагуудын 49.3 хувийг эмийн сан, 35.7 хувийг хувийн клиник, 6.4 хувийг эм ханган нийлүүлэх байгууллага, 8.4 хувийг ортой эмнэлэг эзэлж байна. Эдгээр хувийн хэвшлийн эрүүл мэндийн байгууллагуудад нийт 810 ажиллагчид ажиллаж байгаагаас нийт ажиллагчдын 20.6 хувийг хувийн клиникт, 46.5 хувийг ортой хувийн эмнэлэгт, 29.2 хувийг эмийн сангуудад, 3.5 хувь нь эм ханган нийлүүлэх байгууллагад ажиллаж байна.

Хувийн хэвшлийн эмнэлгүүдийн орны тоо 2018 онд 275 байсан бол 2019 онд 419, 2020, 2021 онд 426 болж нэмэгдсэн бөгөөд нийт эмнэлгийн орны 41.3 хувийг эзэлж байна. Хувийн хэвшлийн эмнэлэгт 2019 онд 10170 хүн, 2020 онд 11607 хүн, 2021 онд 17920 хэвтэн эмчлүүлж 6313-аа нэмэгдсэн байна.

Хувийн эмнэлгийн тусламж үйлчилгээний зарим үзүүлэлтүүд 2016-2021 он

Үзүүлэлт	2016	2017	2018	2019	2020 он	2021 он
Ортой эмнэлгийн тоо	11	12	12	12	13	13
Үүдэн эмнэлгийн тоо	50	50	56	56	56	55
Эмнэлгийн орны тоо	200	195	275	419	426	426
Нийт оронд эзлэх хувь	30.8	30.2	37.9	48.5	41.3	41.3
Дундаж ор хоног	8.4	7.9	7.8	7.4	7.3	6.9
Эмчийн тоо	126	129	139	152	142	117
Сувилагчийн тоо	117	120	141	116	117	195
Амбулаторийн үзлэгийн тоо	116808	89550	92791	103908	91465	135037
Эмнэлэгт хэвтсэн хүний	6157	8055	9564	10170	11607	17920

Ортой хувийн эмнэлгүүдийн орны ашиглалт 2021 он

№	Эмнэлгийн нэр	Орны тоо	Хэвтэн эмчлүүлсэн хүний тоо	Ор хоног	Дундаж ор хоног /1 өвчтөний хэвтэж эмчлүүлсэн хоног/	Орны эргэлт /эмнэлгийн 1 орон дээр хэвтэн эмчлүүлсэн хүний тоо/	Орны фонд ашиглалт /тухайн жилд 1 орыг ашигласан хоногийн тоо/	Орны фонд ашиглалтын хувь
1	Ачит	50	2560	17866	7.0	51.2	357.3	97.9
2	Бадархундага	43	2651	18460	7.0	61.7	429.3	117.6
3	Талын булаг	50	2388	16349	6.8	47.8	327.0	89.6
4	Их тавт	25	752	5676	7.5	30.1	227.0	62.2
5	Тайхар	48	2794	20778	7.4	58.2	432.9	118.6
6	Нейрон	22	686	5254	7.7	31.2	238.8	65.4
7	Эрхэсторгил	15	537	3311	6.2	35.8	220.7	60.5
8	Мөнхийн үйлс	25	874	5791	6.6	35.0	231.6	63.5
9	Очирувидас	43	1624	11519	7.1	37.8	267.9	73.4
10	Оюу	10	286	1887	6.6	28.6	188.7	51.7
11	Эрдэнэт медикал	45	1283	6281	4.9	28.5	139.6	38.2
12	Баянөндөр	60	1841	14687	8.0	30.7	244.8	67.1
13	Шинэ эрин мед	40	308	2293	7.4	7.7	57.3	15.7

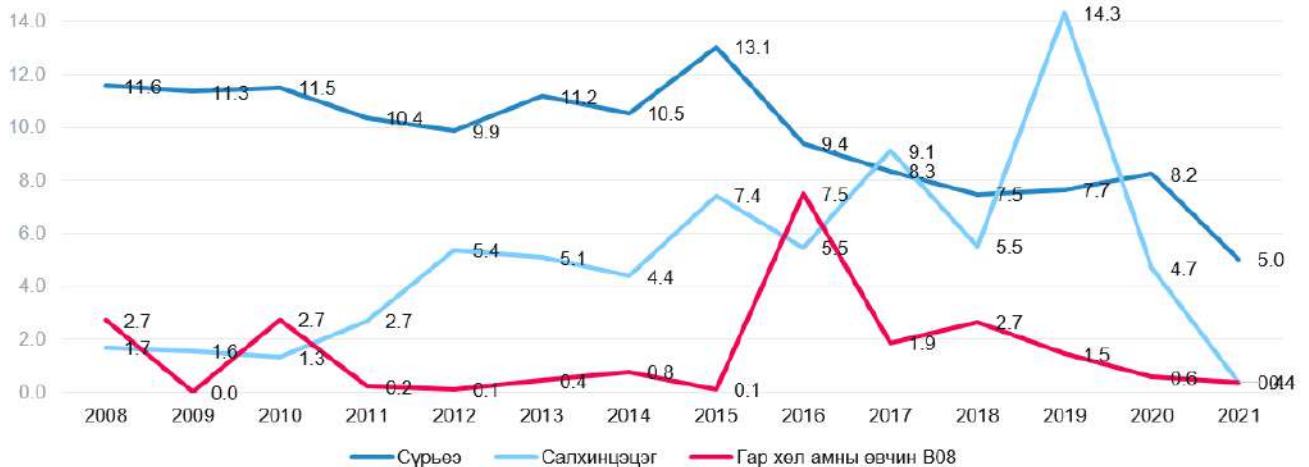
4. ХАЛДВАРТ ӨВЧИН

Аймгийн хэмжээнд Ковид 19 халдварт өвчний тохиолдлоос гадна халдварт өвчний 675 тохиолдол бүртгэгдэж 10000 хүн амд 64.1 промилл. Өмнөх оноос 1.1 промиллоор буурсан. Нийт халдварт өвчний 12.4 хувийг гэдэсний, 9 хувийг амьсгалын зам, 30.8 хувийг бэлгийн замаар дамжих халдварт өвчин эзэлж байна. Бусад халдварт өвчинд арьсны болон бэлгийн замын мөөгөнцөр зонхилон тохиолдож байна.

Халдварт өвчин эзлэх хувиар, нийт тохиолдлын тоо, 10000 хүн амд



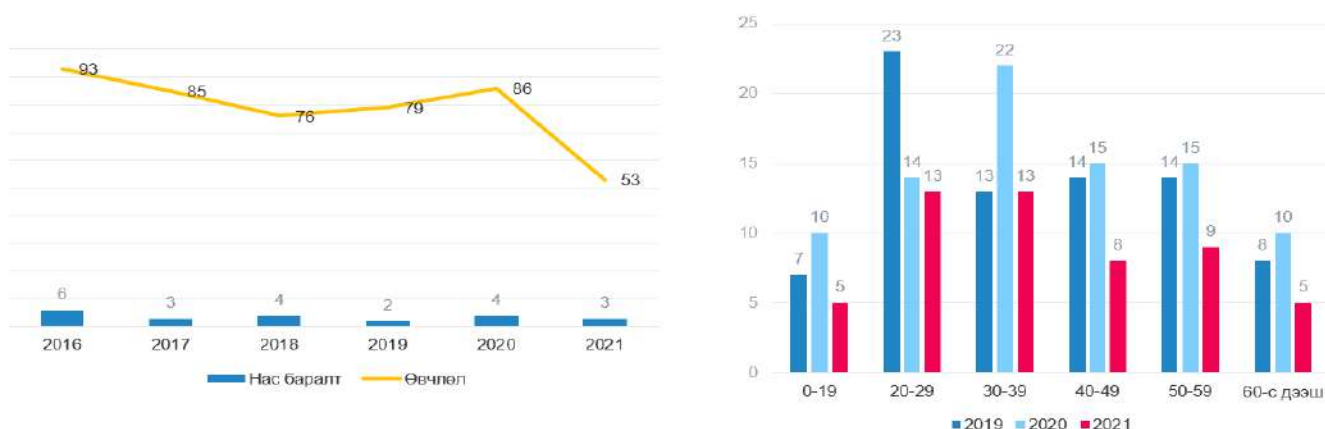
Амьсгалын замын халдварт өвчин 10000 хүн амд 2008-2021 он



	Сүрьеэ	Салхин цэцэг	Гар хөл амны өвчин
Аймгуудын дундаж	4.9	1.1	0.7
Улс	6	0.9	0.4

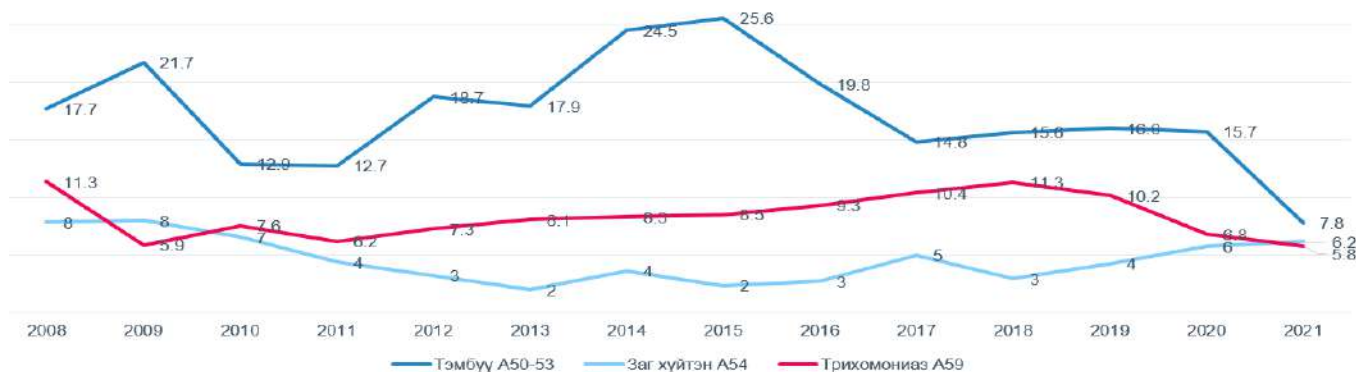
Сүрьеэ өвчний 53 тохиолдож өмнөх оноос 33 тохиолдлоор буурсан бол нас баралтын 3 тохиолдол бүртгэгдсэн.

Сүрьеэ тохиолдлын тоо, нас баралт, насны ангиллаар



2021 онд тэмбүү өвчний 82 тохиолдол 10000 хүн амд 7.8, заг хүйтэн 65 тохиолдол 10000 хүн амд 6.2, трихомониаз 61 тохиолдол 10000 хүн амд 5.8 промилл . Өмнөх оноос тэмбүү, трихомониаз өвчнүүд буурсан.

БЗДХ өвчин 10000 хүн амд



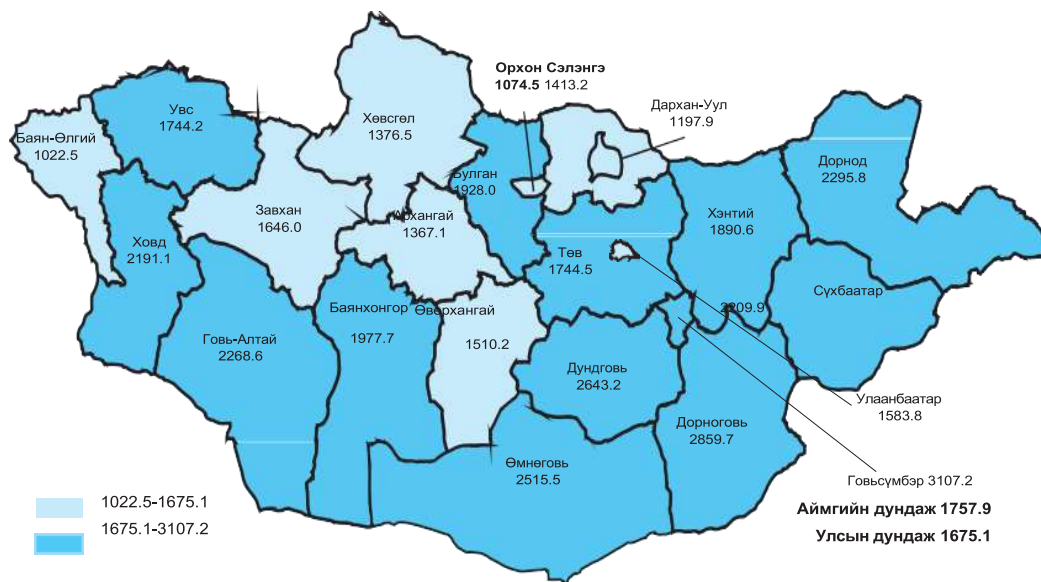
	Тэмбүү	Заг хүйтэн	Трихомониаз
Аймгуудын дундаж	8,1	11,6	9,7
Улс	10,8	9,1	7,9

Халдварт өвчин ӨЭМТ-үүдээр 2020-2021 он

№	Эмнэлгийн нэр	2020 оны эхний 12 сараар						2021 оны эхний 12 сараар					
		94	11	15	49	19	979	9	920	26	24		
1	Үйлс бадрах	94	11	15	49	19	979	9	920	26	24		
2	Нийцэл	79	6	5	41	25	1244	8	1206	11	19		
3	Мөнхийн гэгээ	71	13	14	27	17	824	9	768	1	24		
4	Энхжихмандариваа	84	10	20	34	20	886	12	823	20	31		
5	Анхны оч	99	11	23	32	33	3107	4	3018	23	62		
6	Мэндцэцэн	93	4	28	29	31	2577	13	2502	22	40		
8	Мөнх сүндрэл	83	7	34	27	15	802	11	743	19	29		
9	Жаргалант	6	1	5			256	1	246	2	7		
Бүгд		722	81	163	284	189	11798	77	11282	1	168	270	
АЙМГИЙН ДҮН		764	87	167	6	295	209	12229	84	11615	2	208	320

Коронавируст халдвар 2021 оны байдлаар 11554 тохиолдол бүртгэгдэж, 10 000 хүн амд **1074.5** ногдож байна.

Коронавируст халдварын өвчлөл, 10 000 хүн амд



5. ХАЛДВАРТ БУС ӨВЧИН

Хүн амын өвчлөлд 2020 оныг хүртэл зүрх судасны тогтолцооны өвчлөл гуравдугаар байрт ордог байсан бол 2021 оны байдлаар 2-р байрт буюу хоол боловсруулах тогтолцооны өвчлөлийн дараа орж байгаа нь өвчлөл ихсэж байгааг илтгэж байна.

Зонхилон тохиолдож буй зүрх судасны өвчлөлд зүрхний ишемит өвчнүүд, даралт ихсэх өвчин, тархи судасны өвчнүүд зүрхний хэм алдагдах өвчин нийт өвчний 70 хувийг эзэлж байна.

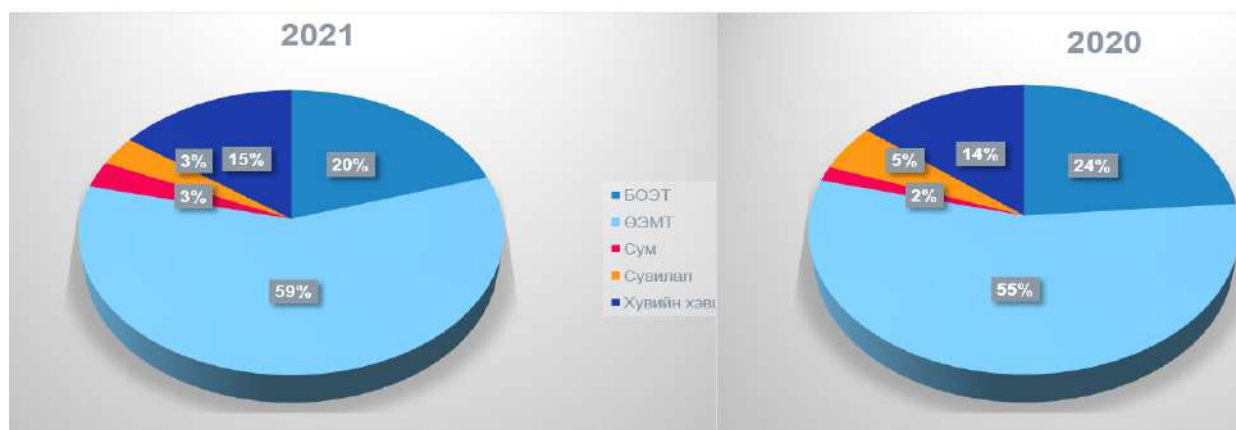
Хүн амын тэргүүлэх өвчлөл 2017-2021 он

Он	10000 хүн амд				
	Амьсгалын тогтолцооны өвчин	Хоол боловсруулах тогтолцооны өвчин	Шээс бэлгэсийн тогтолцооны өвчин	Цусны эргэлтийн тогтолцооны өвчин	Бэртэл хордлого ба бусад гадны шалтгааны үр дагавар
2017	1821.63	638.19	543.37	592.60	214.01
2018	1443.95	508.62	461.18	579.98	209.60
2019	1680.30	1273.14	888.12	1256.38	208.55
2020	1314.70	1442.74	882.36	1127.26	82.10
2021	1018.0	1378.7	982.3	1083.5	152.7

2021 оны байдлаар хүн амын өвчлөлийн тэргүүлэх шалтгаанд хоол боловсруулах тогтолцооны өвчин 10000 хүн амд 1378, зүрх судасны тогтолцооны өвчин 1083, амьсгалын тогтолцооны өвчин 1018, шээс бэлгийн тогтолцооны эмгэг 982, бэртэл хордлого гадны шалтгаант өвчлөл 152 тохиолдсон. 2020 оны үзүүлэлттэй харьцуулахад зүрх судасны тогтолцооны өвчлөлүүд буурсан боловч хоол боловсруулах тогтолцооны өвчлөлийн дараа орж байна.

АМБУЛАТОРЫН ТУСЛАМЖ ҮЙЛЧИЛГЭЭ

2021 оны байдлаар аймгийн хэмжээнд нийт 671736 үзлэг хийгдсэнээс **39.9** хувийг урьдчилан сэргийлэх үзлэг, **30.4** хувийг өвчний учир амбулаторт, **8.3** хувийг идэвхитэй хяналт, **20.9** хувийг гэрийн эргэлт, **0.4** хувийг гэрийн дуудлагын үзлэг тус тус эзэлж, өмнөх оны мөн үетэй харьцуулахад нийт үзлэг 23276 тохиолдлоор нэмэгдсэн нь урьдчилан сэргийлэх үзлэг (**3.7**), гэрийн эргэлт (**0.5**) хувиар нэмэгдэж, СӨЭМТ-ийн урьдчилан сэргийлэх үзлэг өмнөх оны мөн үеэс (**5.9**) хувиар өсөж, гэрийн эргэлтийн үзлэг өмнөх оны мөн үеэс (**1.8**) хувиар буурсан үзүүлэлттэй байна. Өрхийн нэг эмчид ногдох үзлэгийн тоо 7435 буюу нэг өдөрт 338 хүн өрхийн эмнэлгийн тусламж үйлчилгээ авсан байна.

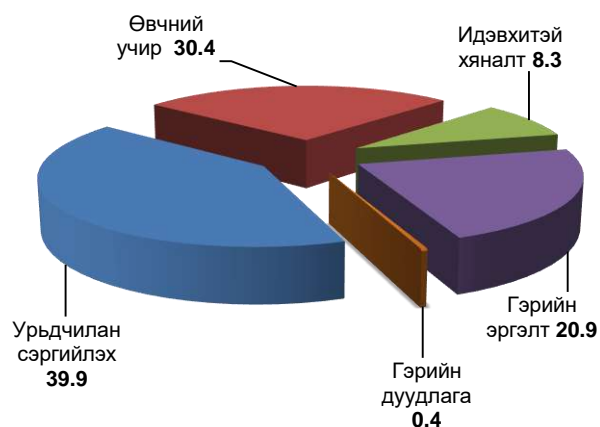
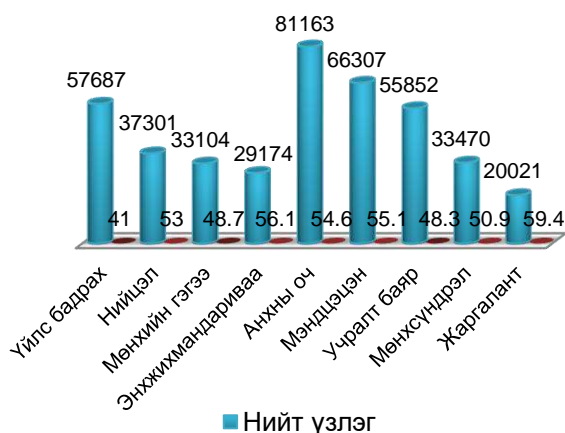


Нийт үзлэг 671736
Урьдчилан сэргийлэх үзлэг 268320 /39.9%/
Амбулаторийн үзлэг 204492 /30.4%/

өмнөх оноос+ 23276
өмнөх оноос +3.7%
өмнөх оноос -4%

Эмчийн үзлэгийг эмнэлгийн шатлалаар нь авч үзвэл нийт үзлэгийн **58.7** хувийг өрхийн эмчийн, **3.0** хувийг сумын их эмчийн, **20.1** хувийг нэгдсэн эмнэлгийн эмчийн, **18.2** хувийг хувийн эмнэлэг болон бусад эмнэлгийн эмчийн үзлэг эзэлж байна.

Нийт үзлэгийн тоо, урьдчилан



Эмчийн үзлэг, эмнэлгийн төрлөөр, хувиар

№	Аймаг/хот	Багийн бага эмч	Сумын бага эмч	Сумын эх баригч бага эмч	Сумын их эмч	Аймаг, дүүргийн нэгдсэн эмнэлэг	Өрхийн эмчийн үзлэг	Бусад
А	Б	1	2	3	4	5	6	7
1	Архангай	16.5	3.0	4.2	30.2	24.1	20.0	1.9
2	Баян-Өлгий	10.5	1.2	2.4	23.4	31.7	25.9	5.0
3	Баянхонгор	14.2	2.4	4.3	23.9	35.3	18.3	1.7
4	Булган	10.8	3.3	7.0	34.1	31.4	10.9	2.6
5	Говь-Алтай	8.4	0.4	3.7	19.6	35.8	27.0	5.2
6	Говьсүмбэр	0.0	0.0	2.7	9.9	46.3	27.2	13.9
7	Дархан-Уул	1.1	1.1	0.6	3.8	26.1	46.6	20.7
8	Дорноговь	12.3	1.4	2.0	24.1	25.5	27.4	7.3
9	Дорнод	10.1	1.2	3.4	12.8	36.1	32.8	3.5
10	Дундговь	15.3	0.0	3.4	25.7	40.4	13.4	1.7
11	Завхан	14.4	2.9	3.4	26.6	30.1	18.6	4.1
12	Орхон	0.0	0.0	0.0	3.0	20.1	58.7	18.3
13	Өвөрхангай	9.1	0.6	4.4	15.4	35.0	27.0	8.5
14	Өмнөговь	7.9	1.0	4.8	22.9	20.2	28.9	14.2
15	Сүхбаатар	8.5	4.8	4.6	25.2	36.9	18.6	1.5
16	Сэлэнгэ	0.5	4.9	6.4	17.7	39.7	23.8	7.0
17	Төв	27.3	2.9	6.1	23.5	25.0	13.0	2.1
18	Увс	11.4	1.3	4.8	23.1	34.0	21.5	4.0
19	Ховд	10.3	1.2	2.4	12.8	33.3	35.6	4.4
20	Хөвсгөл	14.4	2.2	6.8	25.0	29.9	14.9	6.8
21	Хэнтий	5.5	2.6	4.1	36.6	24.3	23.3	3.6
22	Аймгийн дундаж	9.3	1.7	3.5	19.5	29.9	28.3	7.7
23	Улаанбаатар	0.0	0.0	0.0	0.8	19.8	36.6	42.8
24	Улсын дундаж	4.2	0.8	1.6	9.2	24.4	32.9	26.9

ХАЛДВАРТ БУС ӨВЧНИЙ ЭРТ ИЛРҮҮЛГИЙН ҮЗЛЭГ

2021 оны байдлаар артерийн гипертензи эрт илрүүлгийн үзлэгт 18-с дээш насны нийт 37069 буюу хамрагдвал зохих хүн амын **57.8** хувийг эзэлж, өмнөх оноос **(19.6)** хувиар буурч үр дүнгийн үзүүлэлтээр 0.7 хувь нь онош батлагдсан. Эрт илрүүлгийн үзлэгт хамрагдсан хүмүүсийн биеийн жингийн индексийн үзүүлэлтээр авч үзвэл 4.5 хувь туранхай, 46.5 хувь нь хэвийн, 32.4 хувь нь илүүдэл жинтэй, 16.6 хувь нь тарган буюу 30кг/м²-аас дээш гарсан байна. Мөн үзлэгт хамрагдагсдын 55.6 хувь нь эрүүл мэндийн мэргэжилтний зохион байгуулсан тусгай дуудлагаар хамрагдсан бол 17 хувь нь өөрийн хүсэлтээр, 14.4 хувь нь зар сурталчилгаагаар ирсэн байна.

Чихрийн шижин өвчний эрт илрүүлгийн үзлэгт 40-с насны нийт 22822 хамрагдвал зохих хүн амын **76.9** хувийг эзэлж, өмнөх оноос **(1.1)** хувиар нэмэгдэн, үр дүнгийн үзүүлэлтээр 0.3 хувь онош батлагдсан байна.

Артерийн даралт, чихрийн шижин хэв шинж 2-ийн эрт илрүүлэг үзлэгийн хамрагдалт, 2020, 2021 он

Аймаг, хот	Артерийн гипертензи эрт илрүүлэг үзлэг				Чихрийн шижин хам шинж 2 эрт илрүүлэг үзлэг			
	Хамрагдсан хувь		Онош батлагдсан хувь		Хамрагдсан хувь		Онош батлагдсан хувь	
	2020	2021	2020	2021	2020	2021	2020	2021
Архангай	21.0	28.8	4.9	2.9	51.6	41.0	0.3	0.1
Баян-Өлгий	23.0	23.2	9.6	5.6	48.7	45.9	0.4	0.5
Баянхонгор	26.5	54.4	1.9	0.8	60.6	95.3	0.1	0.1
Булган	29.3	35.4	1.3	0.5	58.4	39.4	0.1	0.0
Говь-Алтай	24.3	46.0	4.9	1.5	54.9	69.1	0.3	0.1
Говь-Сүмбэр	61.6	94.2	1.3	0.4	99.9	96.9	0.2	0.0
Дархан-Уул	37.6	53.9	1.1	0.3	78.8	95.9	0.2	0.0
Дорноговь	39.5	73.7	0.4	0.6	88.9	99.1	0.1	0.2
Дорнод	36.7	38.2	0.6	0.4	78.7	79.4	0.1	0.1
Дундговь	24.6	32.1	1.6	0.3	52.9	55.3	0.1	0.0
Завхан	28.6	45.8	1.4	1.2	57.2	60.1	0.4	0.2
Орхон	30.9	54.0	1.5	0.7	63.3	64.4	0.2	0.3
Өвөрхангай	35.2	34.1	1.1	0.6	79.1	71.5	0.1	0.1
Өмнөговь	20.9	31.2	1.3	0.9	51.7	49.1	0.1	0.1
Сүхбаатар	43.8	41.2	1.3	0.9	86.1	81.3	0.1	0.1
Сэлэнгэ	37.9	42.2	0.7	0.5	74.4	70.4	0.4	0.2
Төв	60.9	55.5	2.2	1.2	64.6	56.6	0.1	0.1
Увс	31.4	41.7	1.1	1.0	75.6	67.8	0.1	0.2
Ховд	25.8	37.0	4.7	2.9	54.4	60.3	0.4	0.2
Хөвсгөл	35.9	39.6	4.5	1.8	75.4	67.9	0.2	0.1
Хэнтий	33.8	51.1	1.5	0.7	69.1	87.6	0.2	0.2
Аймгийн дундаж	33.2	43.5	2.2	1.1	68.5	68.8	0.2	0.1
Улаанбаатар	56.9	50.1	1.1	0.7	82.2	84.6	0.2	0.2
Улсын дундаж	44.1	46.6	1.5	0.9	88.7	76.0	0.2	0.2

Артерийн даралт, чихрийн шижин хэв шинж 2-ийн эрт илрүүлэг үзлэгийн хамрагдалт өрхийн эрүүл мэндийн төвүүдээр

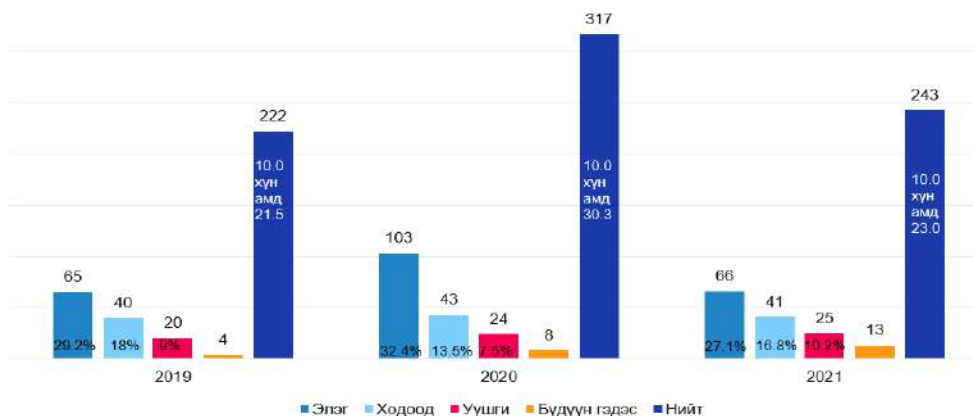
№	Эмнэлгийн нэр	2020 оны эхний 12 сараар				2021 оны эхний 12 сараар			
		Артерийн гипертензи үзлэг	Оношлогдсон артерийн гипертензи	Чихрийн шижин өвчний	Оношлогдсон чихрийн шижин	Артерийн гипертензи үзлэг	Оношлогдсон артерийн гипертензи	Чихрийн шижин өвчний	Оношлогдсон чихрийн шижин
1	Үйлс бадрах	3037	79	2963	5	2906	39	1801	30
2	Нийцэл	2472	36	2469	10	3620	70	2020	4
3	Мөнхийн гэгээ	1846	26	1802	4	4317	31	2767	7
4	Энхжихмандари ваа	2534	42	2485	9	2072	31	1697	2
5	Анхны оч	2649	9	2447	3	5668	2	4423	3
6	Мэндцэцэн	2587	15	2885	6	7542	23	3640	12
7	Учралт баяр	2405	14	2399	2	4849	6	2780	5
8	Мөнх сүндрэл	2715	7	2438	4	4363	11	2637	3
9	Жаргалант	787	91	808	8	1732	43	1057	4
АЙМГИЙН ДҮН		21032	319	20696	51	37069	256	22822	70

ХАВДРЫН ЭРТ ИЛРҮҮЛЭГ

Аймгийн хэмжээнд 2021 оны байдлаар умайн хүзүүний эрт илрүүлэг үзлэгт зорилтот насны нийт 2335 эмэгтэй хамрагдаж, хамрагдвал зохих насны эмэгтэйчүүдийн **40.0** хувийг эзэлж, өмнөх оны мөн үеэс **(9.9)** хувиар буурсан. 2039 буюу **87.3** хувь нь пап шинжилгээнд хамрагдсан байна. Хөхний эрт илрүүлэг үзлэгт 16734 эмэгтэй хамрагдаж, хамрагдвал зохих насны эмэгтэйчүүдийн **76.6** хувийг эзэлж, өмнөх оны мөн үеэс **(10.4)** хувиар нэмэгдсэн

байна.Элэгний хорт хавдрын эрт илрүүлэг үзлэгт 1404 хүн буюу нийт хамрагдвал зохих хүн амын 38.1 хувь нь хамрагдаж шинээр 6 хавдар оношлогдсон.

Шинээр бүртгэгдсэн хорт хавдрын өвчлөл 2019-2021 он



Огноо	Аймгуудын дундаж	Улсын дундаж
2019	23.1	20.0
2020	21.7	21.0

Улсын хэмжээнд 32 хувийг элэгний хорт хавдар, 17 хувийг ходоодны хорт хавдар, 7.6 хувийг уушиг гуурсан хоолойн хорт хавдар, 7.2 хувийг умайн хүзүүний хорт хавдар, 4.7 хувийг улаан хоолойн хорт хавдар эзэлж байна.

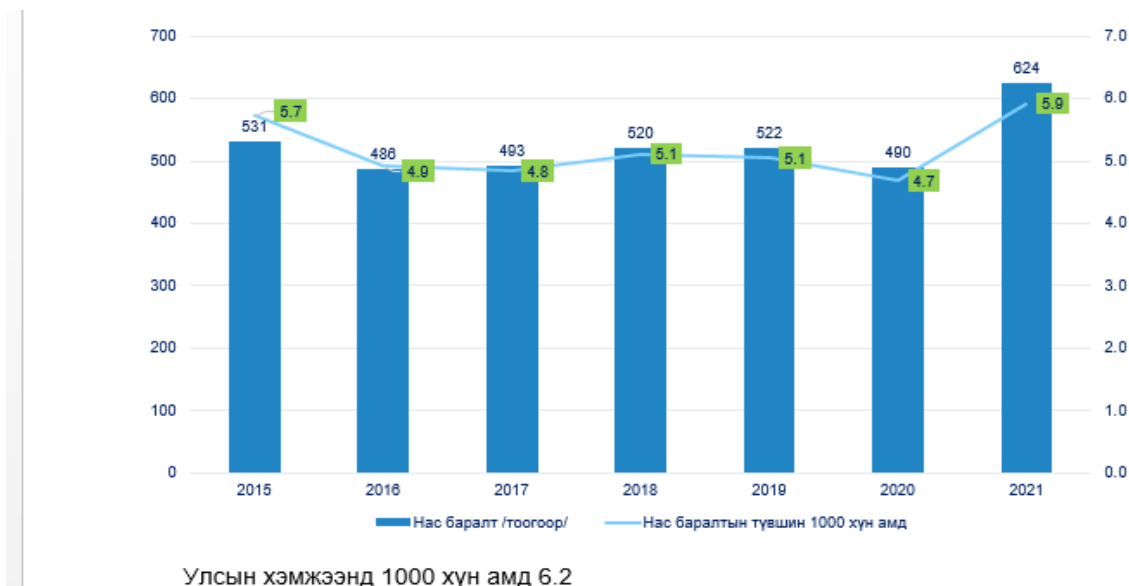
6. ХҮН АМЫН НАС БАРАЛТ

2021 онд нас баралтын 624 тохиолдол бүртгэгдэж 1000 хүн амд ногдох нас баралтын ерөнхий коэффициент 5.9 байна. Өмнөх оноос 134 тохиолдол 1.2 промиллоор буурсан. Нийт нас баралтын 41.2 хувь нь эмэгтэй, 58.7 хувийг эрэгтэйчүүд эзэлж байна.

Хүн амын нас баралтын зонхилох шалтгаанд зүрх судасны тогтолцооны өвчин, хавдар, өвчлөл ба нас баралтын гадны шалтгаант нас баралт тэргүүлсээр байна. Эмнэлгийн нас баралт 99 бүртгэгдэж өнгөрсөн оноос 2 тохиолдлоор нэмэгдэж нийт нас баралтын 20.2 хувийг эзэлж байна. Хоног болоогүй нас баралт эмнэлгийн нас баралтын 40.4 хувийг эзэлж өнгөрсөн оноос 6 хувар нэмэгдсэн байна.

Нийт нас баралтын 41.2 хувь нь эмэгтэй, 58.7 хувийг эрэгтэйчүүд эзэлж байна. Хүн амын нас баралтын зонхилох шалтгаанд зүрх судасны тогтолцооны өвчин, хавдар, өвчлөл ба нас баралтын гадны шалтгаант нас баралт тэргүүлсээр байна.

Нас баралт тохиолдлын тоо 1000 хүн амд



Нас баралтын тэргүүлэх шалтгаан 10000 хүн амд



Зүрх судасны тогтолцооны нас баралт нь нас баралтын тэргүүлэх шалтгаан байсаар ирсэн. 2021 оны байдлаар 10000 хүн амд 21.1 тохиолдож өмнөх оноос 5.4-өөр өссөн.

Аймгийн хэмжээнд зүрх судасны тогтолцооны өвчнөөс шалтгаалсан нас баралт 2019 онд нийт нас баралтын 35 %-ийг эзэлж байсан бол 2020 онд 38%, 2021 онд 45 х%-ийг эзэлж жил бүр өсөн нэмэгдэх хандлагатай байна.

НАС БАРАЛТЫН ШАЛТГААН /нийт нас баралтад эзлэх хувиар/



Нас баралт ӨЭМТ-үүдээр 2020-2021 он

№	Эмнэлгийн нэр	2020 оны эхний 12 сараар				2021 оны эхний 12 сараар			
		Нийт нас баралт	Үүнээс			Нийт нас баралт	Үүнээс		
			Эмнэлэгт	Эмнэлгээс гадуур	5 хүртлэх насны хүүхдийн эндэгдэл		Эмнэлэгт	Эмнэлгээс гадуур	5 хүртлэх насны хүүхдийн эндэгдэл
1	Үйлс бадрах	61	13	48	1	82	25	57	4
2	Нийцэл	56	9	47	3	70	20	50	2
3	Мөнхийн гэгээ	50	8	42		42	8	34	2
4	Энхжихмандирваа	48	5	43	1	69	17	52	6
5	Анхны оч	60	9	51	1	84	30	54	7
6	Мэндцэцэн	58	11	47	5	79	31	48	5
7	Учралт баяр	69	15	54	3	85	23	62	5
8	Мөнх сүндрэл	47	10	37	6	47	10	37	
9	Жаргалант	13	2	11		19	5	14	1
Бүгд		462	82	380	22	577	169	408	32
АЙМГИЙН ДҮН		490	99	391	26	624	193	431	35

Осол гэмтэл, гадны шалтгаант нас баралтын 95 тохиолдол бүртгэгдэж, нийт нас баралтын 15.2 хувийг эзэлж, өмнөх оны мөн үеэс 27 тохиолдлоор нэмэгдэж, 10 000 хүн амд ногдох осол гэмтэл, гадны шалтгаант нас баралт **9.0** байна.

ЗҮРХ СУДАСНЫ ТОГТОЛЦООНЫ НАС БАРАЛТ /өвчний ангиллаар/

ICD Өвчний олон улсын ангилал		2019	2020	2021
I05	Хэрлэгийн гаралтай хоср хавтаст хавхлагын өвчнүүд	1		1
I08	Олон хавхлагын өвчин		1	1
I09	Хэрлэгийн гаралтай зүрхний бусад өвчин		1	
I10	Анхдагч даралт ихсэх өвчин	3	1	6
I11	Зүрхний даралт ихсэх өвчин /зүрхийг голчлон гэмтээсэн даралт ихсэх даралт ихсэх өвчин	2		1
I13	Зүрх ба бөөрний даралт ихсэх өвчин /зүрх ба бөөрийг голчлон гэмтээсэн даралт ихсэх өвчин/	1		1
I20	Цээжний бах	14	9	4
I21	Зүрхний цочмог шигдээс	34	33	46
I22	Зүрхний давтан шигдээс	1		
I23	Зүрхний цочмог шигдээсийн дараах явцын зарим хүндрэл		1	
I24	Зүрхний цочмог ишемит өвчний бусад хэлбэр		3	2
I25	Зүрхний архаг ишемит өвчин	45	43	58
I26	Уушгины эмболи			1
I27	Уушги зүрхний дутмагшлын бусад хэлбэр	3	12	15
I42	Кардиомиопати	6	3	5
I51	Зүрхний хүндрэл ба дутуу тодорхойлогдсон өвчнүүд			1
I60	Аалзан хальсан доорх цус харвалт	3	4	1
I61	Тархины цус харвалт	39	40	46
I62	Тархины гэмтлийн бус гаралтай бусад цус харвалт	3		1
I63	Тархины шигдээс	1	4	10
I67	Тархины судасны бусад өвчин		1	
I69	Тархины судасны өвчний үлдэц	8	8	20
I70	Атеросклероз			2
I71	Гол судасны аневризм ба хууралт			1
	Нийт	164	164	223

7. ЭРҮҮЛ МЭНДИЙН ЭДИЙН ЗАСАГ

Аймгийн хэмжээнд анхан болон лавлагаа шатлалд нийт 16.5 тэрбум төгрөг төсөвлөгдсөн.

Он	БОЭТ	Жаргалант СЭМТ	ӨЭМТ	Нийт
2018	9,453,722,800	316,440,500	1,417,358,100	11,187,521,400
2019	11,051,392,500	343,768,600	1,634,922,900	13,030,084,000
2020	12,991,542,800	362,438,400	2,652,445,600	16,006,426,800
2021	13,473,171,200	433,131,600	2,654,845,900	16,561,148,700

ЭРҮҮЛ МЭНДИЙН САЛБАРЫН ТӨСӨВ

№	Он	Байгууллагын нэр	ЭМГ	Дүнд эзлэх хувь
1	2021	Эрүүл мэндийн газар	1,427,272.9	8.6
2		Бүсийн оношилгоо эмчилгээний төв	12,045,898.3	72.7
3		Жаргалант СЭМТ	433,131.6	2.6
4		Өрхийн Эрүүл мэндийн төв	2,654,845.9	16.0
5		Төсвийн урсгал зардлын дүн	16,561,148.7	71.1
6		Эрүүл мэндийн салбарын хөрөнгө оруулалт	6,730,000.0	28.9
		Нийт	23,291,148.7	100.0

Нийт санхүүжилтийн 8.6 хувийг эрүүл мэндийн газар, 72.7 хувийг БОЭТ, 2.6 хувийг сумын ЭМТ, 16 хувийг ӨЭМТ-ийн төсөв эзэлж байна. Харин зарцуулалтын хувьд нийт төсвийн 61 хувийг цалин, хөлс, нийгмийн даатгалын зардал 16 хувийг бараа үйлчилгээний бусад зардал, 23 хувийг урсгал шилжүүлэг эзэлж байна.

**ЭРҮҮЛ МЭНДИЙН САЛБАРЫН УРСГАЛ ТӨСӨВ , ЗАРДЛЫН ЭДИЙН
ЗАСГИЙН АНГИЛАЛААР /САЯ ТӨГ/**

№	эдийн засгийн ангилал	2021 он	Дүнд эзлэх хувь
1	Цалин нийгмийн даатгалын шимтгэл	8,206.8	61.0
2	Бараа үйлчилгээний бусад зардал	2,158.2	16.0
3	Урсгал шилжүүлэг	3,098.0	23.0
Төсвийн урсгал зардлын дүн		13,463.0	100.0

ХӨРӨНГӨ ОРУУЛАЛТ

д/д	Он	Тоног төхөөрөмж	Их засвар, Барилга байгууламж	Төсөл хөтөлбөр	Олон Улсын Төсөл хөтөлбөр	Орон нутгийн Хөгжлийн сан	Нийт
1	2016	1,191,703,300.0	2,644,600,000.0	188,158,600.0	686,700,000.0	37,700,000.0	4,748,861,900.0
2	2017	647,500,000.0	1,710,600,000.0	577,500,000.0	137,600,000.0	18,000,000.0	3,091,200,000.0
3	2018	203,800,000.0	304,300,000.0	474,900,000.0	203,500,000.0	7,000,000.0	1,193,500,000.0
4	2019	456,600,000.0	1,341,700,000.0	983,200,000.0	1,852,800,000.0	23,100,000.0	4,657,400,000.0
5	2020	1,158,900,000.0	2,275,700,000.0	804,500,000.0		30,200,000.0	4,269,300,000.0
6	2021	6,123,400,000.0	1,924,700,000.0	5,144,600,000.0			13,192,700,000.0
Нийт		9,781,903,300.0	10,201,600,000.0	8,172,858,600.0	2,880,600,000.0	116,000,000.0	31,152,961,900.0

2021 оны нийт хөрөнгө оруултын 60% Улсын төсвөөс, 40% нь Орон нутгийн төсвийн хөрөнгө оруулалт тус тус хийгдсэн байна. Нийт хөрөнгө оруулалтын 61% буюу 8.049.1 сая төгрөгийг Коронавируст халдвар(КОВИД-19)-ын цар тахлын хариу арга хэмжээнд тус тус зарцуулсан байна.

8. ДҮГНЭЛТ

- Тогтвортой хөгжлийн зорилтын II үе шат (2021-2025): Эрүүл мэндийн даатгалд хамрагддаг эмчилгээ, үйлчилгээний хамрах хүрээг нэмэгдүүлж, зонхилон тохиолдох өвчнийг эрт илрүүлж, нийт сумдыг хамарсан алсын зайн оношилгооны сүлжээг бий болгож, өвчлөл, нас баралтын эрсдэлт хүчин зүйлийг бууруулж, хүн амын дундаж наслалтыг 74-д хүргэх зорилтын хүрээнд аймгийн хэмжээнд эрүүл мэндийн даатгалд хамрагдсан иргэдийн хамралтын хувь 109452 даатгуулагч буюу 104.8 хамрагдсан нь өмнөх онтой харьцуулахад 1,5%-иар нэмэгдсэн. Аймгийн хүн амын дундаж наслалт 72.6 байгаа нь улсын дундажаас 1.59-өөр илүү байна.
- Тогтвортой хөгжлийн зорилтын II үе шат (2021-2025): Эхийн эндэгдлийн түвшинг 100000 амьд төрөлтөд 20, тав хүртэлх насны хүүхдийн эндэгдлийн түвшинг 1000 амьд төрөлтөд 12, нялхсын эндэгдлийн түвшинг 1000 амьд төрөлтөд 11 болгож бууруулах зорилтын хүрээнд аймгийн үзүүлэлтээр эхийн эндэгдлийн түвшин 39.7, тав хүртэлх насны хүүхдийн

эндэгдлийн түвшин 13.9, нялхсын эндэгдлийн түвшин 12.3 байна.

- Тогтвортой хөгжлийн зорилтын II үе шат (2021-2025): Эмнэлгийн тусламж, үйлчилгээний чанар, хүртээмжийг сайжруулж, 10000 хүн амд ногдох зүрх, судасны өвчлөлөөс шалтгаалсан нас баралтыг 16, хорт хавдраас шалтгаалсан нас баралтыг 9 хүртэл бууруулах зорилтын хүрээнд зүрх, судасны өвчлөлөөс шалтгаалсан нас баралт 21.09, хорт хавдраас шалтгаалсан нас баралт 13.05 промилл байна.
- Тогтвортой хөгжлийн зорилтын II үе шат (2021-2025): Товлолт дархлаажуулалтын хамралтын хувийг 99, 10000 хүн амд вируст гепатитын өвчлөлийг 2.5, сүрьеэгийн тохиолдлыг 14 болгон бууруулах зорилтын хүрээнд аймгийн товллолт дархлаажуулалтын хувь 99.1, вируст гепатитын өвчлөл 0, сүрьеэ 4.9 промилл байна.
- Жирэмсний эрт үеийн хяналт 96.7 байгаа нь сүүлийн таван жилийн үзүүлэлтээс өссөн. Харин 2021 оны байдлаар нийт төрсөн эхчүүдийн 56.6 хувь нь жирэмсний хугацаандаа 6 ба түүнээс дээш удаа хяналтанд байж төрсөн нь өмнөх онтой харьцуулахад 0.4 хувиар буурсан. Жирэмсний 6 ба түүнээс дээш удаагийн хяналтыг нэмэгдүүлэх нь эх ургийн эрүүл мэндэд учирч болох эрсдэлт хүчин зүйлүүдийг цаг алдалгүй илрүүлэх, хүндрэлээс урьдчилан сэргийлэх, эсэн мэнд амаржуулах зэрэг маш олон эрсдэлээс сэргийлэх нэн чухал тусламж үйлчилгээ юм. Аймгийн хэмжээнд жирэмсний 6 ба түүнээс дээш удаа хяналтад хамрагдсан хувь улсын үзүүлэлтээс жил бүр бага байгаа нь анхаарах асуудлын нэг болоод байна.
- Охидын төрөлтийн тоо сүүлийн 5 жилийн дунджаас 19 тохиолдлоор буурсан бол 45-49 насны эмэгтэйчүүдийн төрөлтийн тоо өссөн байна.
- Мэс заслын аргаар төрсөн эхчүүдийн хувь жил бүр өсч улсын дунджаас 1.6 хувиар илүү байна.
- Аймгийн хэмжээнд үр хөндөлтийг зөвхөн Бүсийн оношилгоо эмчилгээний төв мэдээлдэг ба 2021 онд 33 болж огцом буурсан нь үр хөндөлтийг тухай бүрт мэдээлэхгүй байгаатай холбоотой.
- Артерийн гипертензи эрт илрүүлгийн үзлэгт 18-с дээш насны нийт 37069 буюу хамрагдвал зохих хүн амын 57,8 хувийг эзэлж, өмнөх оноос 19,6 хувиар буурч, үр дүнгийн үзүүлэлтээр 0.7 хувь нь онош батлагдсан.
- Чихрийн шижин өвчний эрт илрүүлгийн үзлэгт 40-с насны нийт 22822 хамрагдвал зохих хүн амын 76,9 хувийг эзэлж, өмнөх оноос 1,1 хувиар нэмэгдэн, үр дүнгийн үзүүлэлтээр 0.3 хувь онош батлагдсан байна.
- Умайн хүзүүний эрт илрүүлэг үзлэгт зорилтот насны нийт 2335 эмэгтэй хамрагдаж,

хамрагдвал зохих насны эмэгтэйчүүдийн 40 хувийг эзэлж, өмнөх оны мөн үеэс 9,9 хувиар буурсан. 2007 буюу 93.6 хувь нь пап шинжилгээнд хамрагдсан байна.

- Хөхний эрт илрүүлэг үзлэгт 16734 эмэгтэй хамрагдаж, хамрагдвал зохих насны эмэгтэйчүүдийн 76,6 хувийг эзэлж, өмнөх оны мөн үеэс 10.4 хувиар нэмэгдсэн байна.
- Элэгний хорт хавдрын эрт илрүүлэг үзлэгт 1315 хүн хамрагдаж 35,7%-тай, шинээр 6 хавдар оношлогдсон.
- Халдварт өвчнийг эрт илрүүлэх үзлэг:
Тайлант хугацаанд 5231 иргэн сүрьеэгийн үзлэгт хамрагдсанаас 67.7% нь урьдчилан сэргийлэх үзлэг, дижитал рентгенд 2000 иргэн хамруулснаас 1150 буюу 80,0% нь урьдчилан сэргийлэх үзлэгээр хамрагдсан. Эрсдэлт бүлгийн 137 иргэнд сүрьеэ өвчнийг илрүүлэх тандалт үзлэгийг хийсэн.
- Элэгний В, С вирусийн илрүүлэгт 317 иргэн хамруулснаас 41 буюу 12.9%-д В вирус эерэг, 32 буюу 10%-д С вирус эерэг тодорхойлогдсон. В, С вирусийн идэвхжил тоолох шинжилгээнд 38 иргэн хамрагдсан.
- Бэлгийн замаар дамжих халдвар илрүүлэх шинжилгээнд 9920 хүн хамрагдсанаас сайн дурын шинжилгээнд 65.5% нь хамрагдсан. Тэмбүүгийн 67 эерэг тохиолдлын 48/84%/ хавьтлыг шинжилгээнд хамруулж, онош баталгаажсан 7 тохиолдлыг эмчилгээнд бүрэн хамруулсан.
- Стационарт нялхас болон тав хүртэлх насны хүүхдийн өвчлөл, амьсгалын тогтолцооны өвчин, хоол боловсруулах тогтолцооны өвчин, перинаталь үеийн эмгэг, халдварт өвчин тэргүүлэх шалтгаан болж байна. Нялхас болон тав хүртэлх насны хүүхдийн дунд тохиолдох амьсгалын тогтолцооны өвчлөлөөс уушгины хатгалгаа, цочмог амьсгуурстас, гүйлсэн булчирхайн үрэвсэл зонхилон тохиолдож байна.
- 2021 онд ковид-19 өвчний 11554, бусад халдварт өвчний 675 тохиолдол бүртгэгдсэн. Халдварт өвчин 10000 хүн амд 1160.7 промил. Ковид-19 өвчний давалгааны үед бусад халдварт өвчлөл буурсан нь идэвхитэй илрүүлэлтийг сайжруулах шаардлагатайг харуулж байна.
- Нас баралтын тохиолдол 624 болж 1000 хүн амд 5.9 болж өссөн. Нас баралтыг шалтгаанаар ангилахад зүрх судасны тогтолцооны нас баралт нийт нас баралтын 45 хувийг эзэлж өмнөх оноос 10 хувиар нэмэгдсэн байна.

Түргэн тусламжийн дуудлагын тоо

№	Аймаг/хот	Түргэн тусламжийн дуудлага			Бүх дуудлагад эзлэх хувь	Алсын дуудлагын эзлэх хувь	Осол, гэмтлийн дуудлагын эзлэх хувь
		Бүгд	Алсын дуудлага	Осол, гэмтлийн дуудлага			
1	Архангай	12899	2951	444	1.9	22.9	3.4
2	Баян-Өлгий	23463	6802	293	3.4	29.0	1.2
3	Баянхонгор	14747	3009	407	2.2	20.4	2.8
4	Булган	12424	1344	294	1.8	10.8	2.4
5	Говь-Алтай	11245	2238	239	1.6	19.9	2.1
6	Говьсүмбэр	5906	327	46	0.9	5.5	0.8
7	Дархан-Уул	18259	556	956	2.7	3.0	5.2
8	Дорноговь	18645	2928	712	2.7	15.7	3.8
9	Дорнод	11739	1724	633	1.7	14.7	5.4
10	Дундговь	10209	1337	390	1.5	13.1	3.8
11	Завхан	14430	3156	364	2.1	21.9	2.5
12	Орхон	18054	234	930	2.6	1.3	5.2
13	Өвөрхангай	16707	4348	573	2.4	26.0	3.4
14	Өмнөговь	9700	1483	693	1.4	15.3	7.1
15	Сүхбаатар	17031	3688	303	2.5	21.7	1.8
16	Сэлэнгэ	27942	3820	466	4.1	13.7	1.7
17	Төв	16402	4050	315	2.4	24.7	1.9
18	Увс	13740	3482	224	2.0	25.3	1.6
19	Ховд	13071	3025	200	1.9	23.1	1.5
20	Хөвсгөл	17815	3137	490	2.6	17.6	2.8
21	Хэнтий	23226	4493	405	3.4	19.3	1.7
22	Аймгийн дүн	327654	58132	9377	47.9	17.7	2.9
23	Улаанбаатар	356508	97	62265	52.1	0.0	17.5
24	Улсын дүн	684162	58229	71642	100.0	8.5	10.5

Орны үзүүлэлтүүд 2021

№	Эмнэлгийн нэр	Орны тоо	Хэвтэн эмчлүүлсэн хүний тоо	Ор хоног	Дундаж ор хоног	Орны эргэлт	Орны фонд ашиглалт	Орны фонд ашиглалтын хувь
1	Ачит	50	2560	17866	7.0	51.2	357.3	97.9
2	Бадархундага	43	2651	18460	7.0	61.7	429.3	117.6
3	Талын булаг	50	2388	16349	6.8	47.8	327.0	89.6
4	Их тавт	25	752	5676	7.5	30.1	227.0	62.2
5	Тайхар	48	2794	20778	7.4	58.2	432.9	118.6
6	Нейрон	22	686	5254	7.7	31.2	238.8	65.4
7	Эрхэсторгил	15	537	3311	6.2	35.8	220.7	60.5
8	Мөнхийн үйлс	25	874	5791	6.6	35.0	231.6	63.5
9	Очирувидас	43	1624	11519	7.1	37.8	267.9	73.4
10	Оюу	10	286	1887	6.6	28.6	188.7	51.7
11	Медипас	45	1283	6281	4.9	28.5	139.6	38.2
12	Баянөндөр	60	1841	14687	8.0	30.7	244.8	67.1
13	Шинэ эрин мед	40	308	2293	7.4	7.7	57.3	15.7
14	БОЭТ	434	17920	123842	6.9	41.3	285.4	78.2
15	Жаргалант сум	10	190	1368	7.2	19.0	136.8	37.5

ЭМС-ын тушаалын дагуу ковид-19-ын үед нэмж дэлгэсэн орыг оруулж тооцоогүй болно.

Эх, хүүхдийн эрүүл мэндийн үзүүлэлт 2020, 2021 оны жилийн эцсийн байдлаар

Аймаг хот	Төрсөн эх			Амьд төрсөн хүүхэд			Амьгүй төрсөн хүүхэд	
	2020 онд	2021 онд	5 жилийн дундаж	2020 онд	2021 онд	5 жилийн дундаж	2020 онд	2021 онд
1. Архангай	1628	1642	1719	1639	1650	1727	9	7
2. Баян-Өлгий	2849	2923	2900	2864	2927	2910	18	23
3. Баянхонгор	2044	1844	2008	2051	1858	2018	11	6
4. Булган	760	836	790	760	842	797	5	2
5. Говь-Алтай	1395	1289	1306	1406	1296	1315	8	7
6. Говьсүмбэр	435	472	444	441	478	447	0	1
7. Дархан-Уул	2238	2170	2285	2246	2194	2300	16	7
8. Дорноговь	1455	1444	1387	1461	1458	1395	6	4
9. Дорнод	1988	1783	1912	2005	1790	1923	7	15
10. Дундговь	889	855	894	896	855	899	0	4
11. Завхан	1361	1322	1358	1371	1330	1365	6	5
12. Орхон	2547	2502	2594	2555	2517	2610	13	11
13. Өвөрхангай	2421	2202	2406	2428	2206	2414	11	8
14. Өмнөговь	1677	1633	1556	1680	1639	1564	9	11
15. Сүхбаатар	1337	1365	1314	1345	1376	1319	8	8
16. Сэлэнгэ	1641	1615	1689	1655	1624	1697	12	9
17. Төв	1072	1130	1127	1074	1129	1130	5	10
18. Увс	2016	1859	1938	2024	1859	1948	18	17
19. Ховд	2263	2016	2219	2274	2035	2231	9	7
20. Хөвсгөл	2726	2650	2768	2728	2656	2775	17	15
21. Хэнтий	1574	1511	1508	1579	1524	1515	5	4
Аймгийн дүн	36316	35063	36122	36482	35243	36298	193	181
22. Улаанбаатар	39378	36103	38958	39779	36415	39301	220	216
Улсын дүн	75694	71166	75081	76261	71658	75600	413	397

Эхийн эндэгдэл, 2020, 2021 оны жилийн эцсийн байдлаар

Аймаг хот	Эхийн эндэгдэл /бодит тоо/		Эхийн эндэгдэл /100 000 амьд төрөлтөд/		
	2020 онд	2021 онд	2020 онд	2021 онд	5 жилийн дундаж
1. Архангай	2	4	122.0	242.4	104.2
2. Баян-Өлгий	5	2	174.6	68.3	55.0
3. Баянхонгор	0	1	0.0	53.8	9.9
4. Булган	0	0	0.0	0.0	0.0
5. Говь-Алтай	0	0	0.0	0.0	0.0
6. Говьсүмбэр	0	0	0.0	0.0	0.0
7. Дархан-Уул	0	3	0.0	136.7	43.5
8. Дорноговь	1	1	68.4	68.6	28.7
9. Дорнод	0	3	0.0	167.6	41.6
10. Дундговь	0	0	0.0	0.0	0.0
11. Завхан	0	1	0.0	75.2	44.0
12. Орхон	0	1	0.0	39.7	7.7
13. Өвөрхангай	1	1	41.2	45.3	24.9
14. Өмнөговь	0	0	0.0	0.0	12.8
15. Сүхбаатар	0	0	0.0	0.0	30.3
16. Сэлэнгэ	0	2	0.0	123.2	47.1
17. Төв	0	2	0.0	177.1	35.4
18. Увс	0	0	0.0	0.0	10.3
19. Ховд	1	3	44.0	147.4	80.7
20. Хөвсгөл	2	1	73.3	37.7	43.2
21. Хэнтий	0	0	0.0	0.0	13.2
Аймгийн дүн	12	25	32.9	70.9	34.2
22. Улаанбаатар	11	43	27.7	118.1	44.8
Улсын дүн	23	68	30.2	94.9	39.7

Хүүхдийн эндэгдэл хүйсээр, 2021 оны жилийн эцсийн байдлаар

Аймаг хот	Нялхсын эндэгдэл			5 хүртэлх насны хүүхдийн эндэгдэл		
	Бүгд	Эрэгтэй	Эмэгтэй	Бүгд	Эрэгтэй	Эмэгтэй
1. Архангай	16	10	6	22	15	7
2. Баян-Өлгий	48	27	21	54	30	24
3. Баянхонгор	16	10	6	21	12	9
4. Булган	12	8	4	12	8	4
5. Говь-Алтай	23	11	12	28	13	15
6. Говьсүмбэр	1	1	0	1	1	0
7. Дархан-Уул	21	9	12	24	9	15
8. Дорноговь	13	6	7	18	7	11
9. Дорнод	14	8	6	18	9	9
10. Дундговь	12	8	4	13	8	5
11. Завхан	26	13	13	33	20	13
12. Орхон	31	17	14	35	18	17
13. Өвөрхангай	24	11	13	29	15	14
14. Өмнөговь	18	11	7	20	11	9
15. Сүхбаатар	7	5	2	8	5	3
16. Сэлэнгэ	17	8	9	24	13	11
17. Төв	17	10	7	24	14	10
18. Увс	19	12	7	22	13	9
19. Ховд	37	19	18	43	22	21
20. Хөвсгөл	36	25	11	48	33	15
21. Хэнтий	15	10	5	20	13	7
Аймгийн дүн	423	239	184	517	289	228
22. Улаанбаатар	406	225	181	476	260	216
Улсын дүн	829	464	365	993	549	444

Нас баралт, 2020, 2021 оны жилийн эцсийн байдлаар

Аймаг хот	Нийт нас баралт			Эмнэлгийн нас баралт			Эмнэлэгт хоног болоогүй		
	2020 онд	2021 онд	5 жилийн дундаж	2020 онд	2021 онд	5 жилийн дундаж	2020 онд	2021 онд	5 жилийн дундаж
1. Архангай	480	513	500	77	105	91	28	26	26
2. Баян-Өлгий	467	501	495	88	106	95	25	27	28
3. Баянхонгор	399	506	467	89	144	113	28	27	30
4. Булган	291	337	321	59	81	59	20	24	18
5. Говь-Алтай	282	319	301	61	99	76	13	17	13
6. Говьсүмбэр	76	97	77	4	32	13	1	7	4
7. Дархан-Уул	424	537	520	140	195	122	50	45	41
8. Дорноговь	333	399	375	72	142	85	25	26	27
9. Дорнод	404	499	441	143	210	140	48	41	38
10. Дундговь	233	270	251	39	63	46	23	17	19
11. Завхан	349	422	378	67	111	82	23	30	23
12. Орхон	490	624	530	99	193	115	40	57	40
13. Өвөрхангай	483	631	592	98	172	136	29	28	34
14. Өмнөговь	290	349	323	65	88	83	33	29	32
15. Сүхбаатар	365	380	354	61	82	66	29	21	23
16. Сэлэнгэ	491	601	523	44	121	57	21	19	14
17. Төв	391	522	456	71	140	84	32	39	27
18. Увс	412	480	442	60	83	69	17	29	21
19. Ховд	373	416	399	58	89	77	17	13	17
20. Хөвсгөл	775	799	789	133	193	154	41	52	45
21. Хэнтий	319	396	359	69	114	81	29	29	28
Аймгийн дүн	8127	9598	8895	1597	2563	1843	572	603	549
22. Улаанбаатар	7795	10331	8345	2865	4378	3221	514	682	546
Улсын дүн	15922	19929	17240	4462	6941	5064	1086	1285	1095