

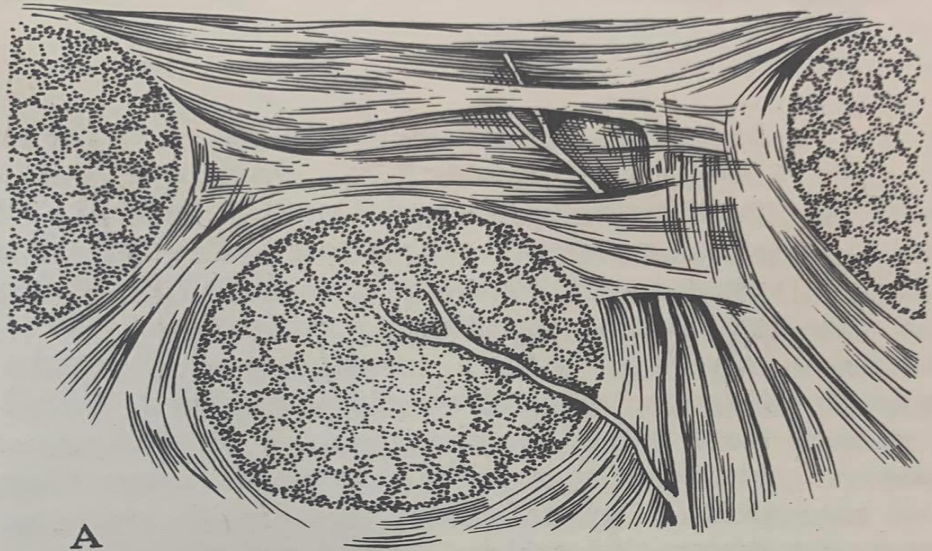
Тагнайн гүйлсэн булчирхайн үрэвсэлт өвчин түүний хор уршиг

Эрхэст- Оргил ЧХХ эмнэлэг

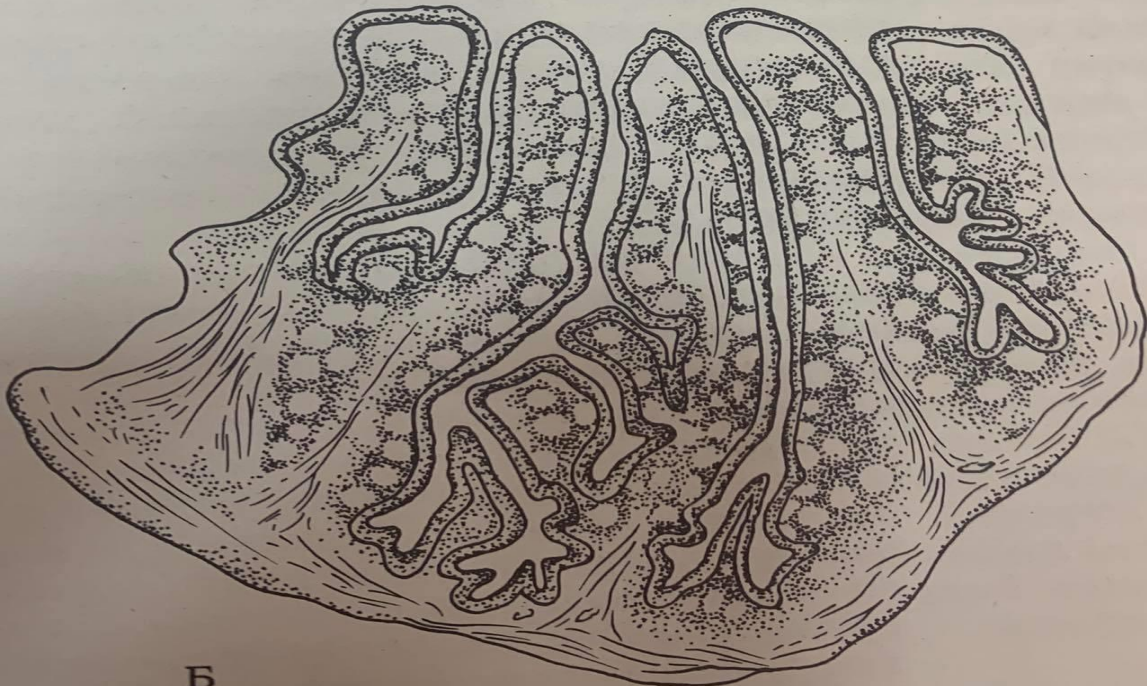
Чих хамар хоолой эмч Д.Эрдэнэсүвд

Тагнайн гүйлсэн булчирхайн талаар та юу мэдэх вэ?

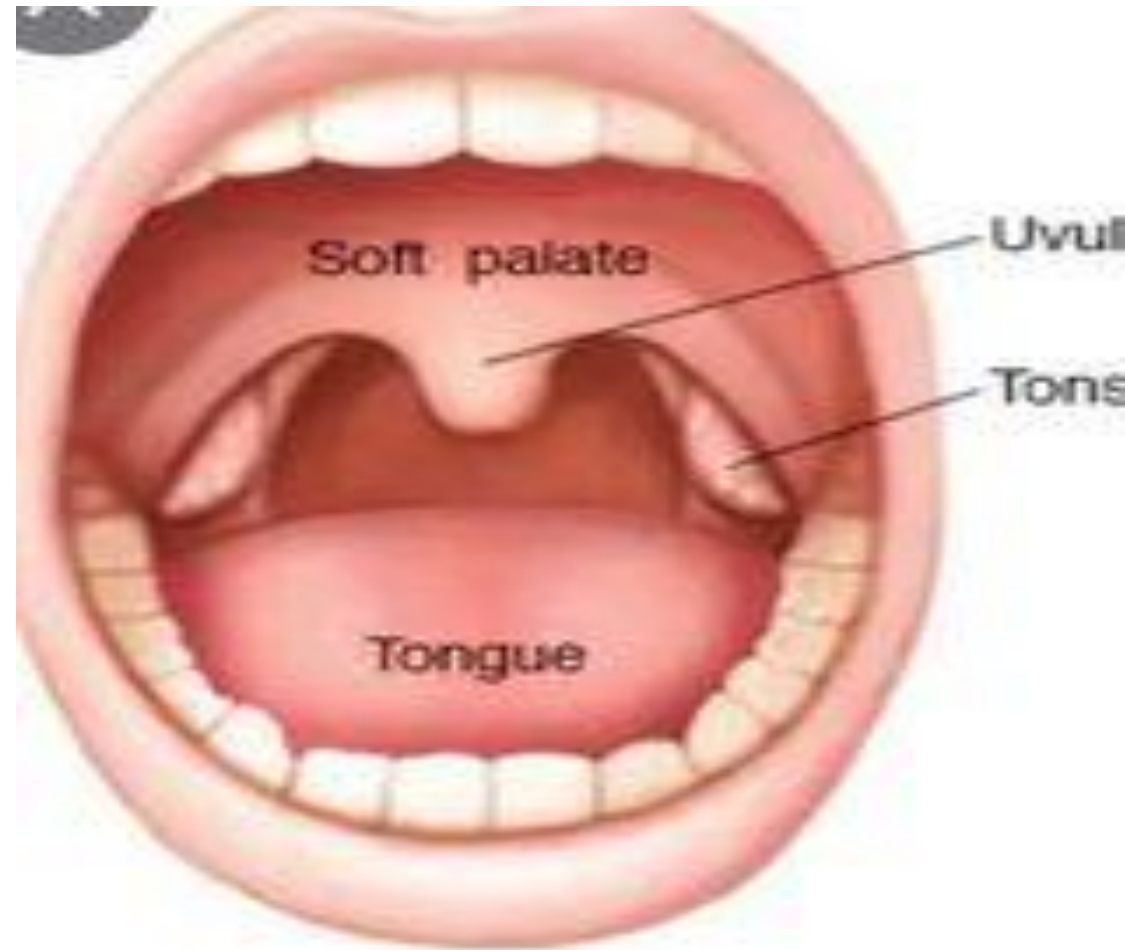
- Тагнайн гүйлсэн булчирхай нь амны хөндийд хэсэг газрын дархлалын үүрэг гүйцэтгэн өөрөөсөө шүүрэл ялгаруулан гадны халдвараас бие эрхтэнгийг хамгаалдаг үүрэгтэй эрхтэн .
- Гүйлсэн булчирхай нь амны хөндийд өмнөд болон хойд душик гэх салстан хөшигний дунд байрлан гүрээний артерын салаанаас олон салаа тэжээл авдаг.
- Тагнайн гүйлс нь ойролцоогоор 12-13 нас хүртэл өөрийн үйл ажиллагааг гүйцэтгээд цаашид ширгэж жижигрэн алга болдог .
- Гүйлсний дотно хэсгийн бүтэц олон жижиг салаа кристэн бүтэцтэй . Эдгээр кристэн бүтцэд хоол тэжээлийн үлдэгдэл нян бактер удаан хадгалагдсанаараа архаг үрэвсэл үүсгэн заримдаа хоолой засах болон торох үед шар будаа шиг үмхий биежсэн идээ гардаг.



A

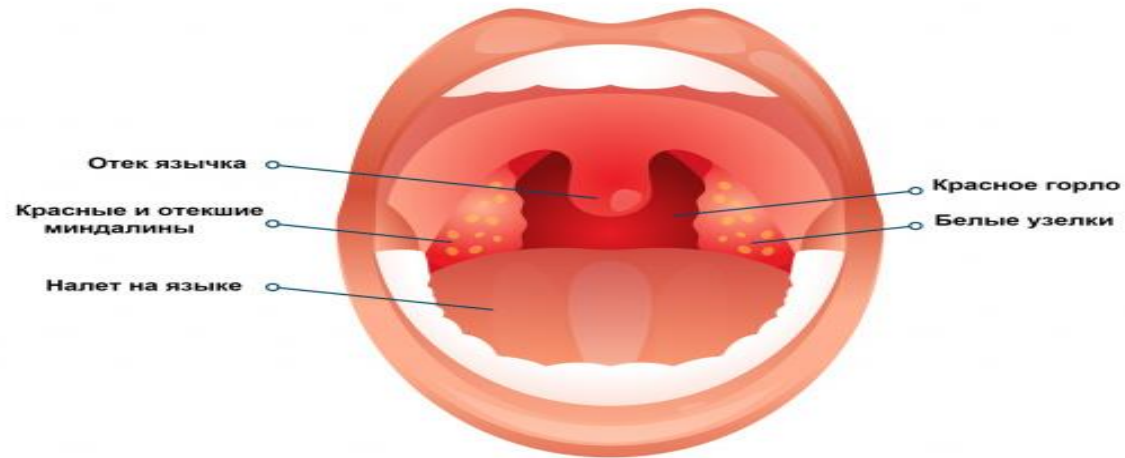


B



Normal tonsils

МИНДАЛИНЫ



Тонзиллит



- Тагнайн гүйлсний томролыг амны хөндий хүүхэн хэлний зайнааса хамааран 1 2 3 р зэрэг гэж ангилдаг.
- Хэрвээ 3 р зэргийн том бол амьсгалын замд саад учруулан амьсгал боогдох аюултай байдаг тул үрэвсдэггүй байсан ч эмгэг гипертрофи гэж үзэн мэс заслын заалтанд ордог.
- Гүйлсэн булчирхай ихэвчлэн стретококк гэх нянгаар 90-95 % нь өвчилдөг гэсэн судалгаа байдаг. Энэ нян нь олон эрхтний хүндрэлийн шалтгаан болдог.

Гүйлсэн булчирхайн архаг үрэвсэл гэж юу
вэ?



Оношилгоонд юуг анхаарах вэ?

- Ам ангайлт
- Хүзүүний хөдөлгөөн, хавдар эмзэглэл байгаа эсэх
- Тунгалгын булчирхайн байдал
- Орафарингиоскопид : хүүхэн хэл голоор эсэх, гүйлсний гадаргуун бохир өнгөрийн шинж байдал , гүйлс орчмын салстын хавдар цүлхийлт , амны хөндийн бусад салстын хэсгийг , шүдийг заавал бүтэн үнэлэн шалгах

Эмчилгээ, зөвлөмжинд та юуг анхаарах вэ?

- Хоолойруу эм нухаж цацах /трихопол, амоксициллин, леводенк/
!!!
- Хүзүү хоолойнд жин тавих
/спирт, өлөн шээс, архи гэх мэт /!!!
- Хоолойг арчиж ямар нэг зүйлээр идээг авах гэж малтах
/хумсаараа , төмрөөр ,тамидинтай савхаар гэх мэт / !!!
- Дур мэдэн шүршиж эм болон элдэвийн ургамалын ханд цацах !!!

Дур мэдэн эм ууж, буруу зөвлөмж өгвөл
ямар хор уршигд хүрэх вэ?

- Гүйлс орчмын буглаа үүсэх
/ Буглаа нь зөвхөн амны хөндийн гүйлс орчим гэхээс гадна хүзүүний чөлөөт зай цээжний хөндийрүү орох тохиолдол цөөнгүй байдаг/
- Насан туршдаа эдгэхгүй сорви , хүзүүний хоолой, нүүрний парезтэй үлдэх















Тагнайн гүйлсийг ямар тохиолдолд мэс заслын аргаар авах вэ ?

- Олон удаа дахилттай өвдөх /1 жилд 5 ба түүнээс дээш / Эсвэл 1 жилийн туршид 3 с дээш удаа өвдөх, гэхдээ вирусын халдвар, амьсгалын дээд замын халдвараас ялгах шаардлагатай/
- Гүйлс орчмын буглаа
- Эмгэг гипертрофи,/ амьсгалын замд саадтай болсон/
- Бусад эрхтэн тогтолцоонд хүндрэл өгсөн эсэх /үе мөч , зүрх бөөр/
- Хүүхдийн практикт ихэвчлэн сонсголын гуурсыг чөлөөлөх зорилгоор мэс заслын эрсдэлээс сэргийлэн тонзилэктомиа мэс засал хийгддэг.

Та ямар зөвлөмж өгөх вэ?

- Өргөн хүрээний антибиотик /антибиотик сонголтыг АМЧ залгиурын арчдасын шинжилгээг үндэслэх/, шаардлагатай тохиолдолд хавсарсан антибиотик эмчилгээнд сонгодог.
- Тамидин Фурасол Гексидин гэх мэт антисетик зориулалтын ам зайлдаг уусмалуудаар цагийн давтамжийг ойрхон зөв зайлуулах
- Шинж тэмдэгийн эсрэг эмчилгээ
- Бүлээн шингэн зүйл бага багаар уулгах
- Амны хөндийн эрүүл ахуй/Насанд хүрэгчдэд болон хүүхдэд толгой дараалан шүдний өвчлөлийг анхааруулах !!!/
- Хоололтыг шингэн зутан төрлийн шим тэжээлтэй хоол зөвлөх
- Нарийн мэргэжлийн эмчид үзүүлэн зорилтот тусламж үйлчилгээ авахыг заавал зөвлөх хэрэгтэй.

Асуулт ?

Анхаарал хандуулсанд
баярлалаа