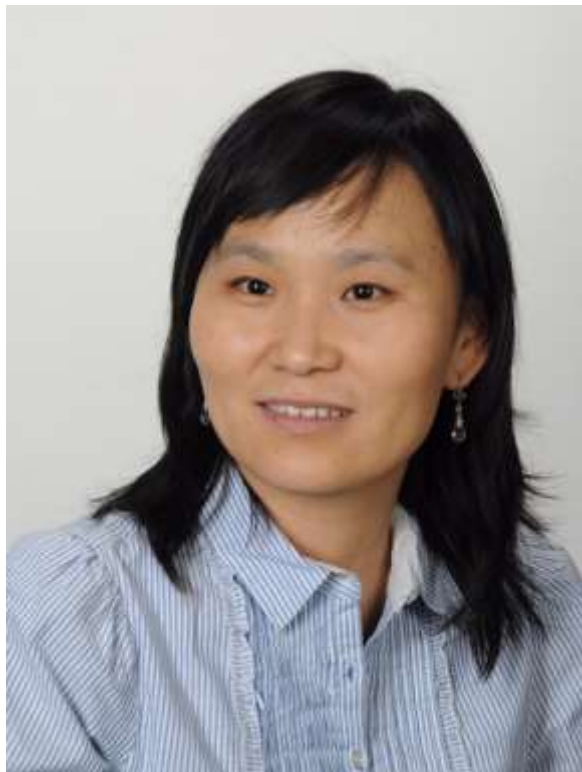


Цэцэрлэг, сургуулийн хүүхдүүдийн хооллолтын өнөөгийн байдал, тулгамдаж буй асуудлууд

ЭМГ-ын ХТХАБАХМ П.Баярмаа

Танилцуулга

Пунцаг овогтой Баярмаа



- Боловсрол

2003-2005 онд МУИС-ын химийн факултет-д суралцаж МУ-ын засгийн газрын тэтгэлгээр

2005-2006 онд Бүгд Найрамдах Польш улсын LODZ-ийн Их сургуулийн хэлний бэлтгэл

2006-2010 онд LODZ хотын Технологийн их сургууль Хүнсний технологич, тэжээхүйн ухааны бакалавр зэрэгтэй

2010-2012 он LODZ хотын Технологийн их сургууль Тэжээхүйн ухаан, хүнсний эрүүл ахуйн магистр зэрэгтэй

- Мэргэшил - Хүнсний технологич

- Ажлын туршлага

2013-2016 он Эрдэнэт Үйлдвэрийн РМЗ цехийн ажилчдыг халуун хоолоор үйлчилдэг “White lake” ХХК-д технологич, “Bosa catering” ХХК-д технологич, салбарын эрхлэгч

2013 оноос одоог хүртэл “БГХБ” ХХК захирал

2021 оны 9 сараас одоог хүртэл Орхон аймгийн ЭМГ-ын хоол тэжээл хүнсний аюулгүй байдлын асуудал хариуцсан мэргэжилтэн



bayarmaapuntsag999@gmail.com



99266472



Facebook: Bayarmaa Puntsag

Олон найрлагат амин дэмийн бэлдмэл

/Иммуновис №60/



2021 оны АЗД-ын А/616

Амьсгалын замын халдварт өвчинтэй тэмцэх,
сэргийлэх ажлыг эрчимжүүлэх тухай



2021 оны ЭМГ-ын А/142

Олон найрлагат амин дэмийн бэлдмэлийн
хуваарь батлах тухай



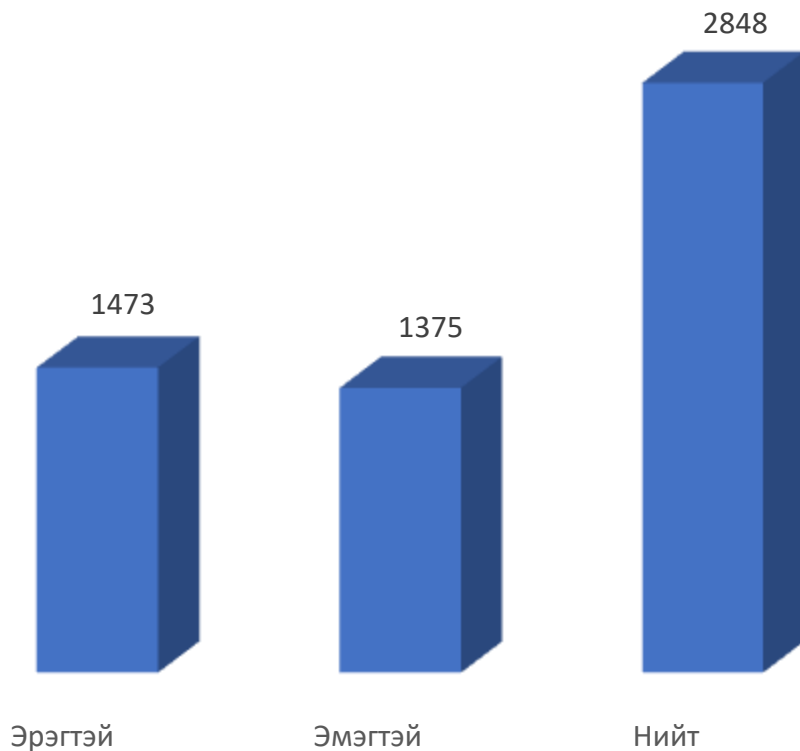
№	цэцэрлэгийн нэр	4 нас	5 нас	нийт хүүхдийн тоо	цэцэрлэгт ирж буй хүүхдийн тоо	ирцийн хувь	Нийт ирсэн хүүхдийн тоо	Хувь	Нийт амин дэмийн тоо /хайрцаг/	олгох амин дэмийн тоо /хайрцаг/
1	1-р цэцэрлэг	94	109	203	80	39.41	2145	0.0373	1028.00	38
2	2-р цэцэрлэг	41	39	80	37	46.25	2145	0.0172	1028.00	18
3	3-р цэцэрлэг	43	42	85	45	52.94	2145	0.021	1028.00	22
4	4-р цэцэрлэг	140	160	300	214	71.33	2145	0.0998	1028.00	103
5	5-р цэцэрлэг	45	51	96	75	78.13	2145	0.035	1028.00	36
6	6-р цэцэрлэг	34	45	79	35	44.30	2145	0.0163	1028.00	17
7	7-р цэцэрлэг	87	103	190	75	39.47	2145	0.035	1028.00	36
8	8-р цэцэрлэг	54	39	93	52	55.91	2145	0.0242	1028.00	25
9	9-р цэцэрлэг	45	54	99	64	64.65	2145	0.0298	1028.00	31
10	10-р цэцэрлэг	43	42	85	53	62.35	2145	0.0247	1028.00	25
11	11-р цэцэрлэг	89	86	175	65	37.14	2145	0.0303	1028.00	31
12	15-р цэцэрлэг	109	111	220	93	42.27	2145	0.0434	1028.00	45
13	16-р цэцэрлэг	43	42	85	48	56.47	2145	0.0224	1028.00	23
14	17-р цэцэрлэг	83	89	172	87	50.58	2145	0.0406	1028.00	42
15	18-р цэцэрлэг	51	53	104	37	35.58	2145	0.0172	1028.00	18
16	19-р цэцэрлэг	55	58	113	44	38.94	2145	0.0205	1028.00	21
17	20-р цэцэрлэг	59	91	150	22	14.67	2145	0.0103	1028.00	11
18	21-р цэцэрлэг	79	91	170	135	79.41	2145	0.0629	1028.00	65
19	22-р цэцэрлэг	75	75	150	57	38.00	2145	0.0266	1028.00	27
20	23-р цэцэрлэг	99	88	187	39	20.86	2145	0.0182	1028.00	19

№	цэцэрлэгийн нэр	4 нас	5 нас	нийт хүүхдийн тоо	цэцэрлэгт ирж буй хүүхдийн тоо	ирцийн хувь	Нийт ирсэн хүүхдийн тоо	Хувь	Нийт амин дэмийн тоо /хайрцаг/	олгох амин дэмийн тоо /хайрцаг/
21	24-р цэцэрлэг	59	57	116	17	14.66	2145	0.0079	1028.00	8
22	26-р цэцэрлэг	87	101	188	75	39.89	2145	0.035	1028.00	36
23	27-р цэцэрлэг	14	20	34	34	100.00	2145	0.0159	1028.00	16
24	28-р цэцэрлэг	20	20	40	24	60.00	2145	0.0112	1028.00	12
25	Бялзуухай	33	70	103	62	60.19	2145	0.0289	1028.00	30
26	Дэгдээхэй	91	97	188	114	60.64	2145	0.0531	1028.00	55
27	Одод цэцэрлэг	57	35	92	51	55.43	2145	0.0238	1028.00	24
28	Оюу цэцэрлэг	77	92	169	46	27.22	2145	0.0214	1028.00	22
29	Унага	81	68	149	59	39.60	2145	0.0275	1028.00	28
30	Эрх бүжинхэн	22	21	43	24	55.81	2145	0.0112	1028.00	12
31	Бяцхан одод	14	14	28	28	100.00	2145	0.0131	1028.00	13
32	Гоё			0	0	0.00	2145	0	1028.00	0
33	Орос 12-р цэцэрлэг	89	78	167	145	86.83	2145	0.0676	1028.00	69
34	Солонго			0	0	0.00	2145	0	1028.00	0
35	Миний гэр	28	24	52	9	17.31	2145	0.0042	1028.00	4
36	Төмөр зам 25	13	13	26	26	100.00	2145	0.0121	1028.00	12
37	Тэмүүлэл	12	10	22	50	227.27	2145	0.0233	1028.00	24
38	Хөөрхөн гүнж	7	4	11	12	109.09	2145	0.0056	1028.00	6
39	Энхжин	10	7	17	12	70.59	2145	0.0056	1028.00	6
40	Яргуй-Эко			0	0	0.00	2145	0	1028.00	0
40	нийт	2082	2199	4281	2145	54.83		1		1028

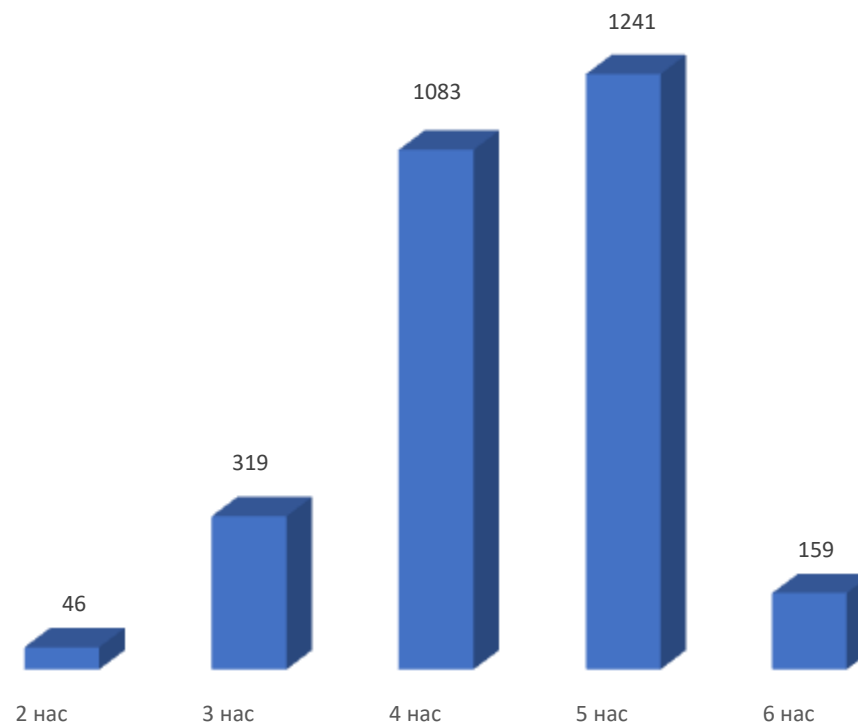
Олон найрлагат амин дэмийн бэлдмэлийг улсын болон хувийн 37 цэцэрлэгийн 2848 хүүхдэд олгосон.



Хамрагдсан хүүхдийн тоо



Насны бүлгээр



Эрүүл мэндийн газрын даргын
2021 оны 12 дугаар сарын
28 -ны өдрийн А/142
тушаалын гуравдугаар хавсралт

ИММУНОВИС АМИНДЭМД ХАМРАГДСАН ХҮҮХДҮҮДИЙН БҮРТГЭЛ

Цэцэрлэгийн нэр:
Бүлгийн нэр:

№	Овог нэр	Регистрийн дугаар	Гэрийн хаяг	Холбоо барих утасны дугаар	Нас /сараар/	Хүйс	Өндөр	Жин	Онош /суурь өвчтэй, бусад эрхтэн тогтолцооны өвчтэй/	Олгосон он сар	Олгосон тоо	Хүлээлгэн өгсөн	Хүлээн авсан
1													
2													
3													
4													
5													
6													
7													
8													
9													
10													
11													
12													
13													
14													
15													
Нийт													

Бүртгэл хөтөлсөн: Бүлгийн багш / /

Хянасан: Цэцэрлэгийн эмч / /



Хүүхдүүдийн өндөр, жингийн судалгаа



МОНГОЛ УЛСЫН
ЭРҮҮЛ МЭНДИЙН САЙДЫН
ТУШААЛ

2019 оны 12 сарын 30 өдөр

Дугаар

4/611

Улаанбаатар хот

Эрүүл мэндийн салбарын статистик мэдээ,
мэдээллийн журам, бүртгэлийн маягтыг
шинэчлэн батлах тухай

Монгол Улсын Засгийн газрын тухай хуулийн 24 дүгээр зүйлийн 24.2, Эрүүл мэндийн тухай хуулийн 8 дугаар зүйлийн 8.1.19, Статистикийн тухай хуулийн 6 дугаар зүйлийн 6.1.2 (з) дахь хэсгийг тус тус үндэслэн эрүүл мэндийн мэдээллийн тогтолцоог боловсронгуй болгох зорилгоор ТУШААХ нь:

1. Эрүүл мэндийн мэдээллийн мэргэжилтэн, биостатистикч эмчийн эрх, үүргийг нэгдүгээр, эрүүл мэндийн салбарын албан ёсны статистикийн мэдээ тайлан гаргах, мэдээлэх журмыг хоёрдугаар, хувийн хэвшлийн эмнэлгийн мэдээ, тайлан гаргах, мэдээлэх журмыг гуравдугаар, халдварт өвчин, хамшинж, сэжигтэй тохиолдлыг бүртгэх, мэдээлэх журмыг дөрөвдүгээр, бэлгийн замаар дамжих халдварын тохиолдлыг бүртгэх, мэдээлэх журмыг тавдугаар, сүрьеэ өвчнийг бүртгэх, мэдээлэх журмыг зургаадугаар, хорт хавдрыг бүртгэх, мэдээлэх журмыг долоодугаар, хорт хавдрын эрт илрүүлэг үзлэгийг бүртгэх, мэдээлэх журмыг наймдугаар, уламжлалт анагаахын тусламж, үйлчилгээний мэдээг бүртгэх, мэдээлэх журмыг есдүгээр, эрүүл мэндийн бүртгэлийн болон тайлангийн маягтын жагсаалт, хадгалах хугацааг аравдугаар, шинэчлэн боловсруулсан анхан шатны бүртгэлийн болон тайлангийн маягтын загварыг арваннэгдүгээр хавсралтаар тус тус баталсугай.

2. Бүртгэл, тайлангийн шинэчлэгдсэн маягтын загвар, хөтлөх зааврыг шинэчлэн боловсруулж, хэвлүүлэх, маягад өөрчлөлт орсонтой холбогдуулан эрүүл мэндийн статистикийн програм хангамжийг шинэчлэх үйл ажиллагааг тус тус 2020 оны 1 дүгээр сард багтаан зохион байгуулахыг Эрүүл мэндийн хөгжлийн төв /Б.Нарантуяа/-д даалгасугай.

3. Бүртгэл, тайлангийн маягтуудыг хэвлүүлэх хөрөнгийн эх үүсвэрийг жил бүрийн төсөвт тусгах, өвчний түүхийг архивлах, хадгалах өрөөг орчин үеийн шаардлагад нийцсэн тоног төхөөрөмжөөр тоноглохыг аймаг, нийслэлийн эрүүл мэндийн газрын болон өмчийн бүх хэлбэрийн эрүүл мэндийн байгууллагын дарга, захирал нарт үүрэг болгосугай.

4. Тушаалыг 2020 оны 01 дүгээр сарын 01-ний өдрөөс эхлэн мөрдөж ажиллахыг өмчийн бүх хэлбэрийн эрүүл мэндийн байгууллагын дарга, захирал нарт, тушаалын хэрэгжилтэд хяналт тавьж ажиллахыг Хяналт-шинжилгээ, үнэлгээ, дотоод аудитын газар /Я.Амаржаргал/-т даалгасугай.

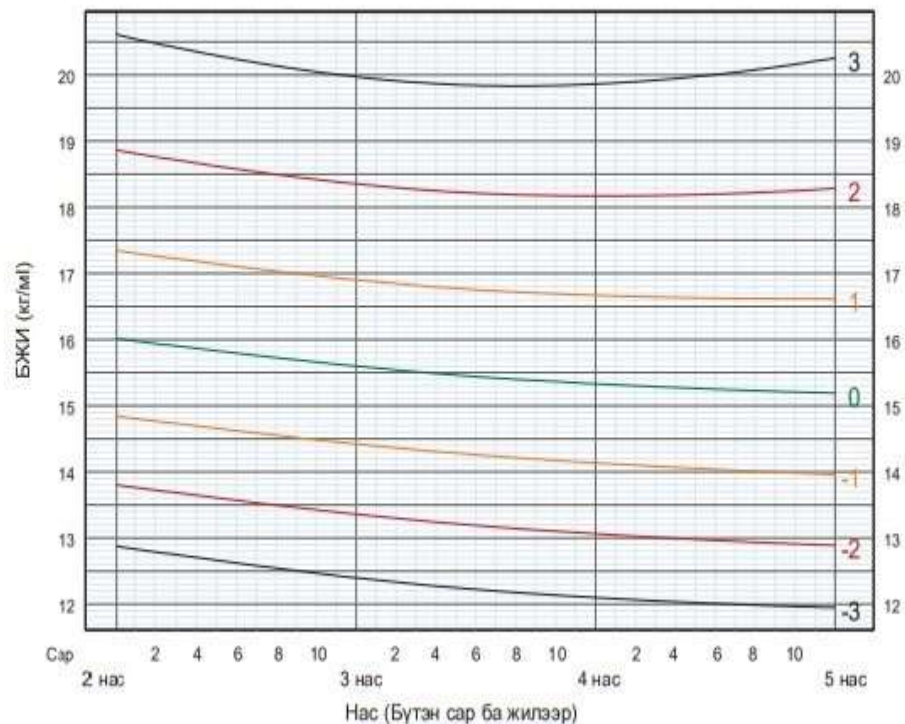
5. Энэхүү тушаал гарсантай холбогдуулан Эрүүл мэндийн сайдын 2012 оны 95, 2013 оны 446 дугаар тушаалын 3, 4, 5, 6, 7 дугаар хавсралт, 2013 оны 450 дугаар тушаалыг тус тус хүчингүй болсонд тооцсугай.

САЙД



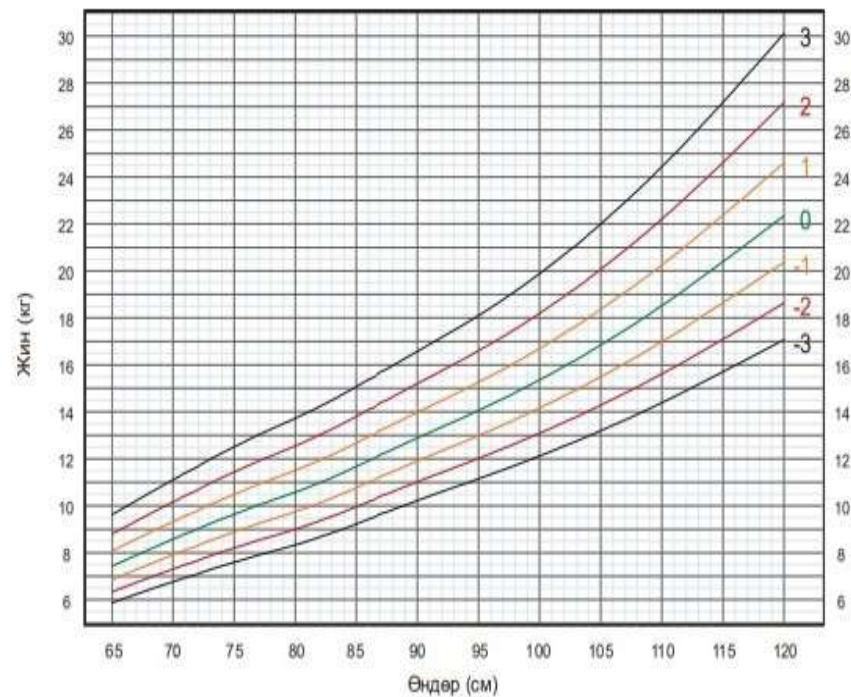
Д.САРАНГЭРЭЛ

ЭРЭГТЭЙ ХҮҮХДИЙН БЖИ НАСНЫ ХҮСНЭГТ 2-ООС 5 ХҮРТЭЛХ НАС (Z-ОНООГООР)



БЖИ насны энэ хүснэгт нь биеийн жингийн индексийг хүүхдийн насанд харьцуулсан үзүүлэлтийг голчтой (0 шугам) харьцуулж харуулна. Илүүдэл жинг хянахад БЖИ насны үзүүлэлтийг голчлон ашиглана. БЖИ насны үзүүлэлт нь 3 шугамнаас дээгүүр тэмдэглэгдэж байвал тарган байна гэж үзнэ. 2 шугамнаас дээгүүр байгаа бол илүүдэл жинтай гэж үзнэ. 1 шугамнаас дээгүүр тэмдэглэгдвэл илүүдэл жинд өртөх эрсдэлтэй гэж үзнэ.

ЭРЭГТЭЙ ХҮҮХДИЙН ЖИН ӨНДРИЙН ХҮСНЭГТ 2-ООС 5 ХҮРТЭЛХ НАС (Z-ОНООГООР)



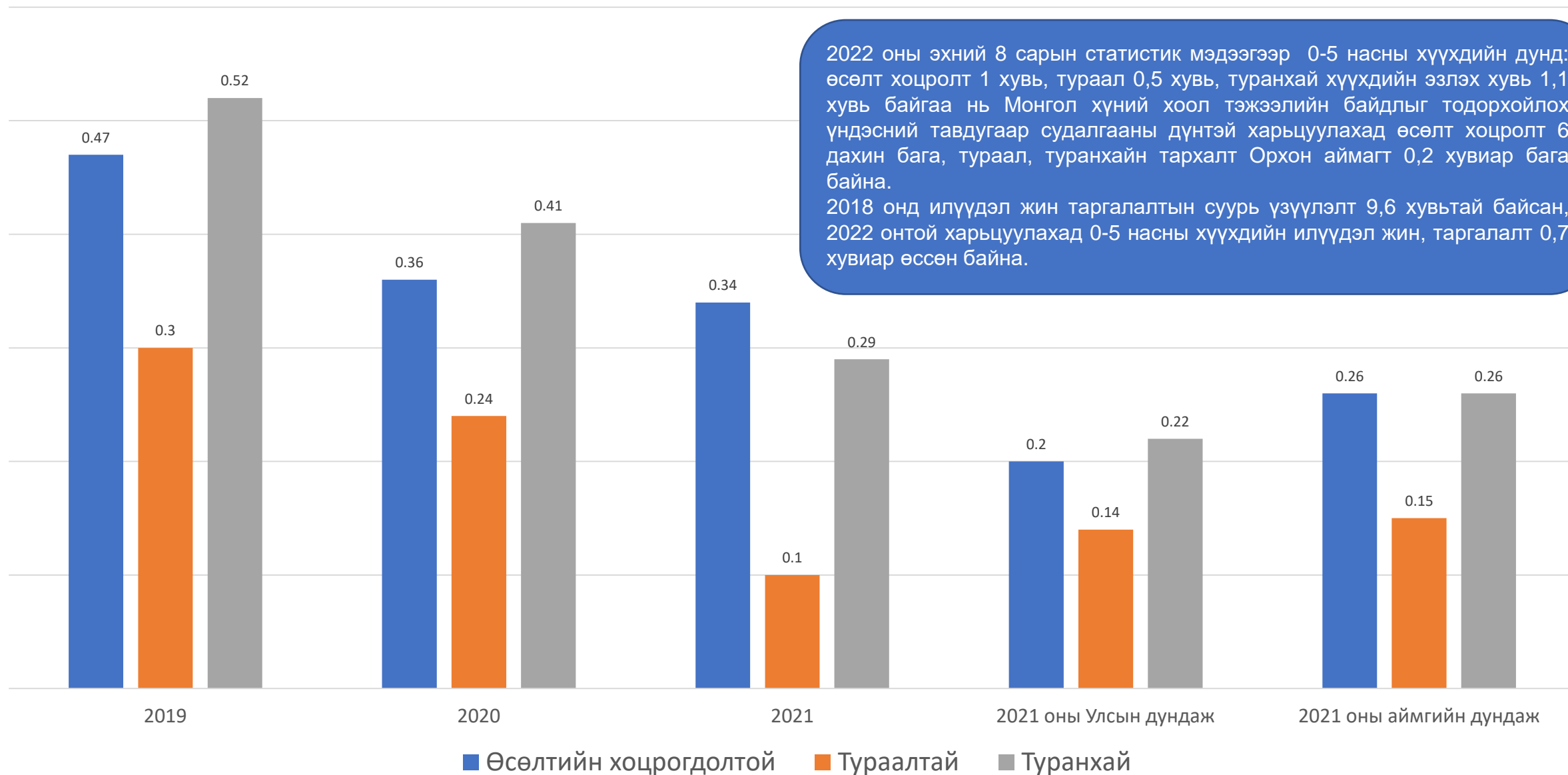
Жин өндрийн энэ хүснэгт нь биеийн жинг өндөрт харьцуулсан үзүүлэлтийг голчтой (0 шугам) харьцуулж харуулна. Жин өндрийн үзүүлэлт нь 3 шугамнаас дээгүүр тэмдэглэгдэж байгаа хүүхдийг тарган байна гэж үзнэ. 2 шугамнаас дээгүүр байгаа бол илүүдэл жинтай гэж үзнэ. 1 шугамнаас дээгүүр тэмдэглэгдвэл илүүдэл жинд өртөх эрсдэлтэй гэж үзнэ. -2 шугамнаас дээгүүр тэмдэглэгдвэл тураанхай байна гэж үзнэ. -3 шугамнаас дээгүүр тэмдэглэгдвэл хүүд хэлбэрийн тураанхай гэж үзнэ. Энэ үед яаралтай тусгай асаргаа шаардлагатай.



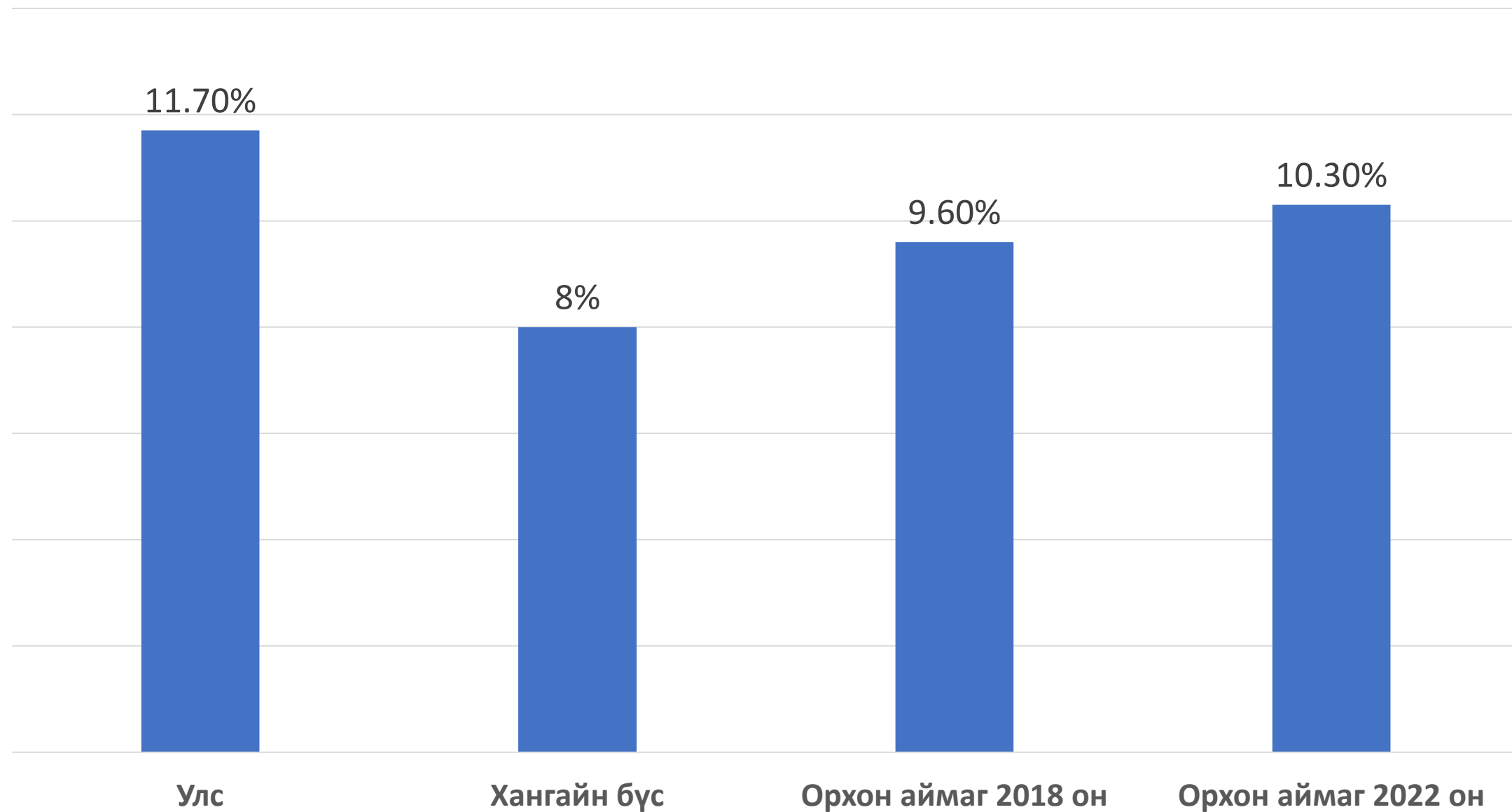
Тав хүртэлх насны хүүхдийн жингийн мэдээ, хувиар

2022 оны эхний 8 сарын статистик мэдээгээр 0-5 насны хүүхдийн дунд: өсөлт хоцролт 1 хувь, тураал 0,5 хувь, туранхай хүүхдийн эзлэх хувь 1,1 хувь байгаа нь Монгол хүний хоол тэжээлийн байдлыг тодорхойлох үндэсний тавдугаар судалгааны дүнтэй харьцуулахад өсөлт хоцролт 6 дахин бага, тураал, туранхайн тархалт Орхон аймагт 0,2 хувиар бага байна.

2018 онд илүүдэл жин таргалалтын суурь үзүүлэлт 9,6 хувьтай байсан, 2022 онтой харьцуулахад 0-5 насны хүүхдийн илүүдэл жин, таргалалт 0,7 хувиар өссөн байна.



0-5 насны хүүхдүүдийн илүүдэл жин, таргалалтын судалгаа



ДЭМБ, НҮБ-Н ЕРӨНХИЙ ЧУУЛГАНААС ХООЛ ТЭЖЭЭЛИЙН БАЙДЛЫГ САЙЖРУУЛАХ ЧИГЛЭЛЭЭР ДЭВШҮҮЛСЭН ЗОРИЛТУУД

	2025 онд хүрэх олон улсын зорилт (Суурь түвшин 2012)	Монгол Улсын өнөөгийн байдал
	5 хүртэлх насны хүүхдийн дунд өсөлт хоцролтын тархалтыг 40%-иар бууруулах	Өсөлт хоцролттой <5 насны хүүхэд – 9.4%
	Төрөх насны эмэгтэйчүүдийн цус багадалтын тархалтыг 50% бууруулах	Цус багадалттай төрөх насны эмэгтэйчүүд – 16.2%
	Бага жинтэй төрөлтийг 30% бууруулах	Бага жинтэй төрөлт – 4.6%
	Туранхай < 5 насны хүүхэд - ≤ 5%	Туранхай < 5 насны хүүхэд – 0.9%
	Эхийн сүүгээр дагнан хооллолтыг 50%-д хүргэх	Эхийн сүүгээр дагнан хооллолт – 58,3%
	5 хүртэлх насны илүүдэл жинтэй хүүхдийн тархалтыг нэмэгдүүлэхгүй байх	Илүүдэл жинтэй < 5 насны хүүхэд 10.5%
	Давсны хоногийн дундаж хэрэглээг 30 хувь бууруулах	Давсны хоногийн дундаж хэрэглээ – 10.5 г



Цэцэрлэгийн насны хүүхдийн илчлэгийн хэрэгцээ

- 8 цагийн үйл ажиллагаатай цэцэрлэгт хүүхдийн өдрийн турш авах ёстой илчлэгийн 80%
- 24 цагийн үйл ажиллагаатай цэцэрлэгт-100%
- Сургуулийн үдийн хоол- 35-40%
- Сургуулийн дотуур байр- 100%

Захираганы хэм хэмжээний
актын улсын нэгдсэн санд
2020 оны 12 сарын 15-ны
өдрийн 492 дугаарт бүртгэв.

БОЛОВСРОЛ, ШИНЖЛЭХ УХААНЫ САЙД, ЭРҮҮЛ МЭНДИЙН САЙД, САНГИЙН САЙДЫН ХАМТАРСАН ТУШААЛ

2020 оны 12 дугаар сарын 12- ны өдөр

Улаанбаатар хот

Дугаар 4/166, 12/1559, 222

Норматив батлах тухай

Боловсролын тухай хуулийн 42 дугаар зүйлийн 42.3 дахь хэсэг, Ерөнхий боловсролын сургуулийн хоол үйлдвэрлэл, үйлчилгээний тухай хуулийн 10 дугаар зүйлийн 10.4.3 дахь заалтыг тус тус үндэслэн ТУШААХ нь:

1. "Цэцэрлэг, сургуулийн насны хүүхдийн хоногийн хоолны илчлэгийн хуваарилалт"-ыг нэгдүгээр, "Цэцэрлэгийн насны хүүхдийн хоногийн хэрэгцээг хангах хүнсний бүтээгдэхүүний жишиг хэмжээ"-г хоёрдугаар "Ерөнхий боловсролын сургуулийн насны хүүхдийн хоногийн хэрэгцээг хангах хүнсний бүтээгдэхүүний жишиг хэмжээ"-г гуравдугаар хавсралтаар тус тус баталсугай.

2. Энэхүү тушаалыг хэрэгжүүлж ажиллахыг төрийн болон төрийн бус өмчийн цэцэрлэг, сургуулийн удирдлагуудад, хэрэгжилтэд хяналт тавьж ажиллахыг аймаг, нийслэлийн Засаг дарга, Боловсрол, соёл урлагийн газар, Эрүүл мэндийн газрын дарга нарт тус тус үүрэг болгосугай.

3. Хүүхдийн хоол, хүнсэнд эрүүл ахуй, аюулгүй байдлын шаардлага хангасан, чанартай хүнсний бүтээгдэхүүнээр илчлэг, шимт бодисын зөвлөмж хэмжээнд хүрсэн хоол хүнс бэлтгэх чиглэлээр арга зүйн удирдлагаар ханган, хяналт тавьж ажиллахыг Боловсрол, шинжлэх ухааны яамны сургууль, цэцэрлэгийн хоол үйлдвэрлэл, үйлчилгээний асуудлыг хариуцсан нэгж, Нийгмийн эрүүл мэндийн үндэсний төв /Д.Нарантуяа/-д тус тус даалгасугай.

БОЛОВСРОЛ, ШИНЖЛЭХ
УХААНЫ САЙД



ЭРҮҮЛ МЭНДИЙН
САЙД



САНГИЙН САЙД



Хүүхдийн хооллох дэглэм

- Өглөөний цай нь өдөрт авах ёстой нийт илчлэгийн **20-25%**
- Бага үдийн цай нь өдөрт авах ёстой нийт илчлэгийн **10-15%**
- Өдрийн хоол нь нийт илчлэгийн **35-40%**
- Их үдэд нийт илчлэгийн **10-15%**
- Оройн хоол нийт илчлэгийн **20%**-аас хэтрэхгүй байна.



ЦЭЦЭРЛЭГ, СУРГУУЛИЙН НАСНЫ ХҮҮХДИЙН ХОНОГИЙН ХООЛНЫ ИЛЧЛЭГИЙН ХУВААРИЛАЛТ

1. Цэцэрлэг, сургуулийн насны хүүхдийн хоногт авбал зохих илчлэгийг дараах хувиар тооцно.

1	Өдрийн буюу 8 цагийн үйл ажиллагаатай цэцэрлэг, хүүхэд харах үйлчилгээнд хамрагдаж буй хүүхэд	80 хувь
2	24 цагийн үйл ажиллагаатай сувилал, цэцэрлэгийн хүүхэд (хүүхдийн биеийн хөгжлийн онцлогоос хамаарна)	100 хувь (±10хувь)
3	Ерөнхий боловсролын сургуулийн дотуур байранд амьдардаг хүүхэд	100 хувь
4	Ерөнхий боловсролын сургуулийн "Үдийн цай хөтөлбөр"-т хамрагдаж байгаа хүүхэд	15 хувь
5	Ерөнхий боловсролын сургуулийн "Үдийн хоол хөтөлбөр"-т хамрагдаж байгаа хүүхэд (хүүхдийн хөдөлгөөний идээх, биеийн хөгжлийн онцлогоос хамаарна)	35 хувь (±10хувь)

2. Хоногийн хоолны илчлэгийг дараах байдлаар хангана.
 - Өглөөний хоол 20-25 хувь
 - Бага үдийн цай 10-15хувь
 - Үдийн хоол 35 -40хувь
 - Их үдийн цай 10-15хувь
 - Оройн хоол, цай 20хувь
3. Хүүхдийн хоол үйлдвэрлэл, үйлчилгээнд хэрэглэх сүү, цагаан идээ 1.5-2.0 хувийн тослогтой байна.
4. Хүүхдийн хоногийн хоолны найрлагад амьтны гаралтай уураг 60-70 хувь байна.
5. Цэцэрлэг, сургуулийн насны хүүхдийн хоногийн хоолны үндсэн шимт бодис, илчлэгийн хэрэгцээг Эрүүл мэндийн сайдын 2017 оны А/74 дүгээр тушаалаар батлагдсан "Хоногийн хоол хүнсээр авбал зохих илчлэг, үндсэн шимт бодис, аминдэм, эрдэс бодисын зөвлөмж хэмжээ" -г үндэслэн тооцсон болно.
6. Цэцэрлэг, сургуулийн насны хүүхдийн хоногийн хоолны жишиг хэмжээг цэцэрлэг, сургууль, хүүхэд харах үйлчилгээ, сургуулийн дотуур байрны хоол үйлдвэрлэл, үйлчилгээнд мөрдөнө.

.....ооооо.....



Өсвөр насныхны хооллолтын байдал, сургуулийн үдийн хоолонд анхаарах асуудлууд

Насан туршийн хоол тэжээлийн чухал жилүүд: 10-19 нас

Хүснэгт 1. Хүүхэд, өсвөр үеийнхний өвчлөл, 10 000 хүүхдэд, 2020 он

Үзүүлэлт	1-4 нас	5-9 нас	10-14 нас	15-19 нас
Амьсгалын тогтолцооны өвчин	2923.5	1952.2	1964.4	1431.6
Хоол боловсруулах тогтолцооны өвчин	1081.2	2204.3	2390.7	2340.2
Халдварт ба шимэгчит зарим өвчин	230.9	156.3	133.6	264.4
Гэмтэл, хордлого ба гадны шалтгаант бусад тодорхой эмгэг	564.7	631.2	866.0	887.5
Чих ба хөхлөг сэртэнгийн өвчин	229.6	370.9	386.2	259.3
Арьс ба арьсан доорх эслэгийн өвчин	711.0	860.1	1188.4	1265.0



ӨСВӨР ҮЕИЙНХНИЙ ХАМГИЙН ИХ АНХААРЛЫГ ТАТДАГ ХҮНС, ХООЛНЫ ЗАР СУРТАЛЧИЛГАА

	Хот	Хөдөө	Дундаж
Пицца	62.3	46.2	51.5
Ундаа	6.9	10.1	9.0
Шүүс	5.0	5.8	5.5
Сүү, тараг	7.7	15.9	13.1
Зайрмаг	7.7	10.9	9.9
Жигнэмэг	3.4	1.4	2.0
Чихэр	3.8	7.5	6.3
Чипс	3.2	2.3	2.6

- Өсвөр үеийнхний 22.9 хувь нь давс агуулсан хүнс хэрэглэдэг /давстай цай, хоолны амтлагч/ ба хамгийн өндөр хэрэглээ баруун бүсэд 36.8 хувь, хамгийн бага нь зүүн бүсэд 8.5 хувь байв.

- 33.7 хувь нь 7 хоногт 3 ба түүнээс олон удаа түргэн хоолны газар, гуанз, сургуулийн цайны газраар үйлчлүүлдэг.

- 85.1 хувь нь хангалтгүй хэмжээний шингэн хэрэглэдэг. Сурагчдын 30.3 хувь нь сургууль дээрээ тогтмол ус, шингэн хэрэглэдэг.





МАНАЙ УЛСАД 10-19 НАСНЫ ХҮҮХДИЙН 13,9% НЬ ИЛҮҮДЭЛ ЖИНТЭЙ, 4,2% НЬ ТАРГАЛАЛТТАЙ БАЙНА.



38.5%
өглөөний
цайгаа
уудаггүй



85.1%
ус, шингэн
зүйлсийг
бага
хэрэглэдэг



39.5%
жимсийг, 11.5
хувь ногоог
хангалтгүй
хэрэглэдэг



2 хүүхэд
тутмын 1 нь
хийжүүлсэн, чихэртэй
ундааг өдөр бүр уудаг
хэрэглэдэг



3 хүүхдийн
2 нь

чихэр шоколад,
чихэрлэг хүнс өдөр
бүр хэрэглэдэг



3 хүүхдийн
нэг нь

3 хүүхдийн нэг нь
түргэн хоол 7
хоногийн 3 түүнээс
олон өдөр иддэг



идэвхгүй
хөдөлгөөнд 3
түүнээс дээш цаг
зарцуулдаг

ЭМЯ, НЭМҮТ, Өсвөр үеийн эрүүл мэндийн эрсдэлт хүчин зүйлс,
урьдчилан сэргийлэх асуудал



Сургуулийн ойр орчмын эргэн тойрны дэлгүүрүүдэд бэлэн болсон хоол, хүнсний худалдаа





Сургуулийн цайны газар дотор



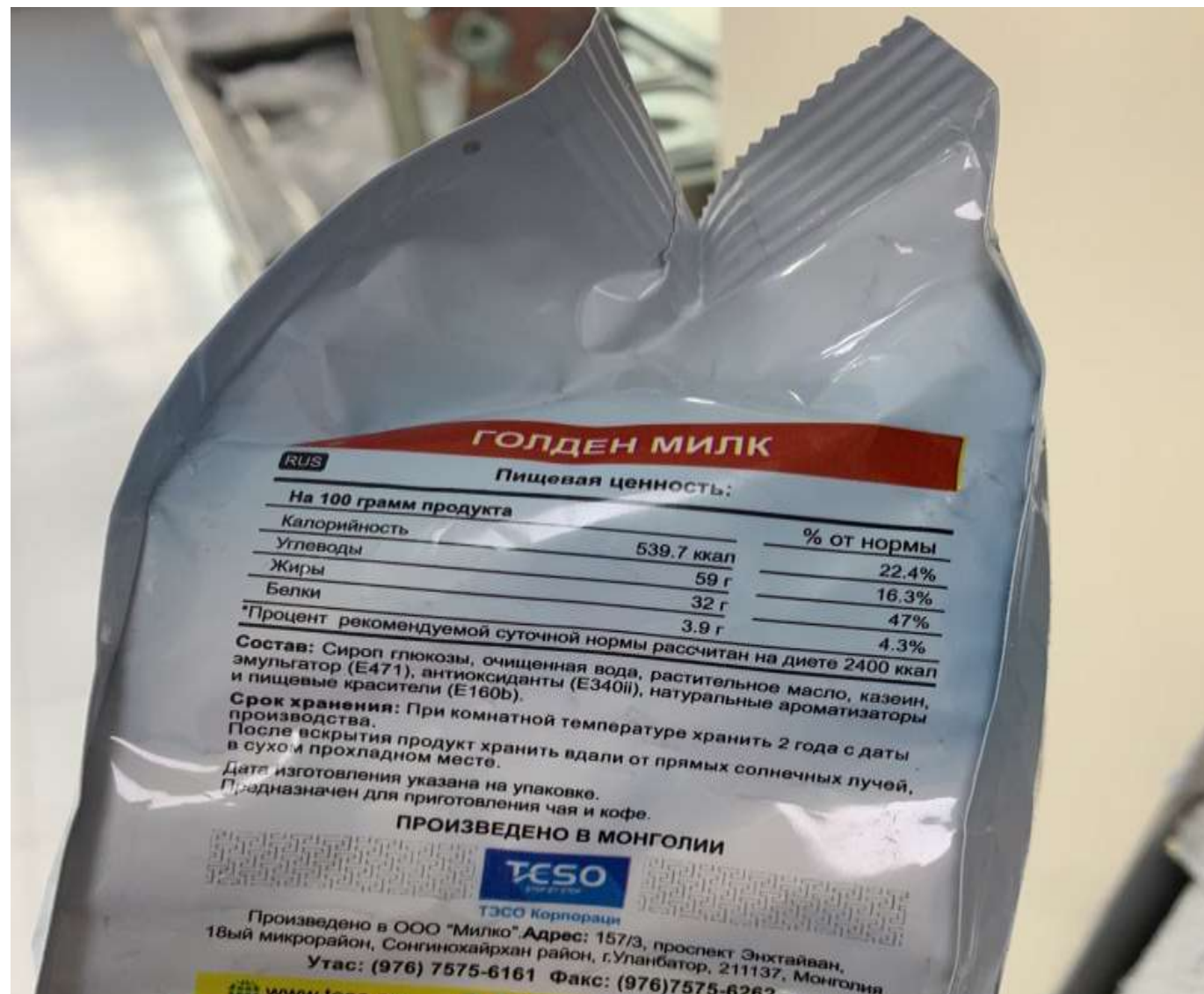
йлч
нь"



Гэрэлтүүлэг



Хуурай сүү



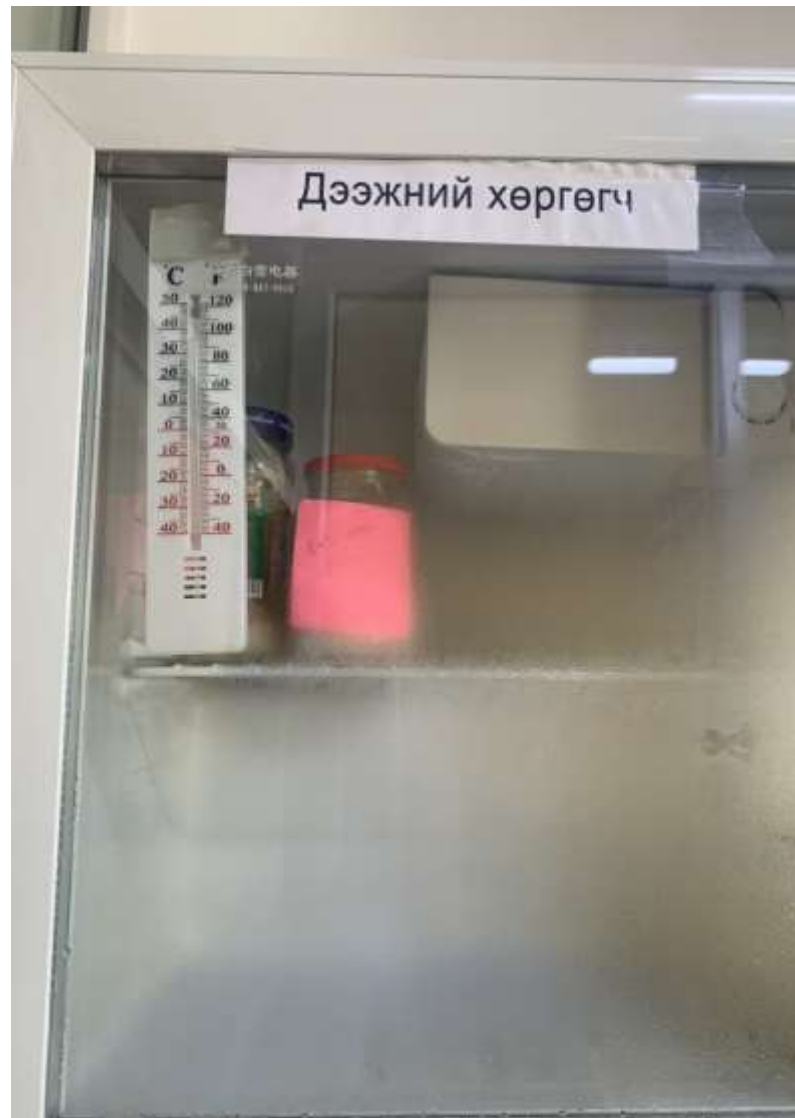
Агааржуулалт



Цэвэрлэгээ, ариутгал муу, **ангилан ялгалт**



Дээж авалт



Транс тос - маргарин



82%

ЛНТА

МАРГАРИН

СТОЛОВЫЙ

МОЛОЧНЫЙ

Маргарин «Столовый молочный»
Нийт тосны массын хувь 82% тослог Марк МТ
Энэ нь хоол хийх, нарийн боов, чихэр боов бэлтгэхэд хэрэглэгддэг.

Найрлага: устөрөгчжүүлсэн, цэвэршүүлсэн ба үнэр оруулсан шар буурцгийн тос, цэвэршүүлж үнэр оруулсан шар буурцгийн тос, ус, аврцын сүүний ийлдэс, хүнний давс, элсэн чихэр, эмульсжуулагч (тосны хүчлүүдийн моноглицерид, шар буурцагны лецитин), хүчиллэг зохицуулагч (нимбэгийн хүчил), будаг (аннато, куркумин), хоол хунс амт. **Генийн өөрчлөлттэй түүхийн бүтээгдэхүүн агуулаагүй.**
100 г бүтээгдэхүүнд агуулагдах тажээллэг чанар: тос – 82,2 г, уураг – 0,0 г, нүүрс ус – 0,7 г, 100 г бүтээгдэхүүнд агуулагдах илчлэг чанар: 740 ккал/ 3050 кДж.

Хадгалах нөхцөл: **-20°C-ээс +15°C хүртэл** **Хүчинтэй хугацаа:** **180 хоног**

Хязгаарлагдмал харуулагатай нийгэмлэг
«ИРКУТСКИЙ МАСЛОЖИРКОМБИНАТ»
664050, Оросын Холбооны Улс, Иркутский бус нутас, Иркутск хот,
Байкальская гудамж, 285-р байр, Үйлдвэрийн хаяг.
664043, Оросын Холбооны Улс, Иркутский бус нутас, Иркутск хот,
Дорж Банзаровын гудамж, 1-р байр, Утас: +7 (3952) 288-932, 288-936,
факс: +7 (3952) 30-06-22.
ЛАВЛАХ УТАС: 8 800 234-36-60.
Оросын төлбөргүй яриа.
Албаар бсны борлуулагч «Луча» ХХК,
утас: +7 75555411

EXPORT

Үйлдвэрлэсэн огноо
17.05.2022

Место №
235

Цэвэр жин - 20 кг

Ачилт №
5

Савлагч №
1

4 601369 005631

Хүүхдийн хоолны аяга



Зөвлөмж



1. Хүүхдэд чиглэсэн “Эрүүл бус” илчлэг өндөртэй, тэжээллэг чанар багатай чихэрлэг хүнсний зар сурталчилгаанд хяналт тавих
2. Сургууль, цэцэрлэгийн орчимд худалдаалахыг хориглосон хүнсний бүтээгдэхүүнд цэцэрлэг сургуулийн дотоод хяналтын баг тогтмол хяналт тавих /ЭМС-ын 2021 оны А/370 тоот тушаал/
3. Эрүүл хүнсний үйлдвэрлэл, худалдааг дэмжих замаар хангамж, хүртээмж, хэрэглээг нэмэгдүүлэх зорилгоор сургууль, цэцэрлэгийн хоол үйлдвэрлэлд чанар, аюулгүй байдлын шаардлага хангасан хүнсний түүхий эд бүтээгдэхүүний судалгааг гаргаж нэвтрүүлэх
4. Идэвхтэй хөдөлгөөн хийх боломжийг бүрдүүлэх, цаг агаарын байдалтай уялдуулан цэцэрлэгийн хүүхдүүдийн гадаа тоглох цагийг нэмэгдүүлэх, орчин нөхцөлийг сайжруулах
5. Эцэг эхчүүдэд тэдний хүүхдийн илүүдэл жинтэй холбогдон илрэх эрсдэлийн талаар зөвөлгөө өгч, сургалт сурталчилгаа тогтмол явуулах
6. Амин дэм, эрдсээр баялаг уламжлалт хоол, хүнсийг хүүхдийн хоолонд өргөнөөр ашиглах дадлыг төлөвшүүлэх





Зөвлөмж



7. ЕБС-ын үдийн хоол хөтөлбөрийн хэрэгжилтийг эрчимжүүлэх, чанарт нь анхаарах
8. Хоол тэжээлийн боловсрол олгох, зөв хооллох дадалд сургах
9. Сургууль бүр хоол зүйчтэй болох



ХҮҮХДҮҮД ЭЭ!!!

ДАРААХ ХҮНСНИЙ БҮТЭЭГДЭХҮҮНИЙГ ХУДАЛДАН АВАХААС ТАТГАЛЗААРАЙ.



Сургуулийн орчинд худалдаалахыг хориглосон хүнсний жагсаалт, ЭМС А/370, 2021

1. Бүх төрлийн хийжүүлсэн ундаа
2. Энергийн болон спортын ундаа
3. Байгалийн бус гаралтай амт, өнгө, үнэр оруулагч агуулсан хуурай сироп, өтгөрүүлсэн болон найруулсан шуус, ундаа
4. Өндөг болон элсэн чихрээр хийсэн коктейль
5. Нийлэг буюу химийн аргаар гаргаж авсан крем, кремтэй бүх төрлийн бүтээгдэхүүн, амттан (эклер, контик зэрэг крем оролцуулсан бүх төрлийн хавчуургатай боов, бялуу гэх мэт)
6. Чипс, эрдэнэ шишийн хөөс/попкорн, давсалсан, бүрсэн самар
7. Бүх төрлийн чанадаг болон дэвтээдэг бэлэн гоймон
8. Шошгын мэдээлэлд үндэслэн, Энгийн нүүрс ус ихтэй (100 г-д 10 г ба түүнээс их чихрийн агууламжтай) хатаасан жимс, бүх төрлийн чихэр
9. Шошгын мэдээлэлд үндэслэн, Бүтээгдэхүүний 100 г-д 450 мг натри буюу 1.1г-аас их давс агуулсан бүх төрлийн хүнс
10. Шошгын мэдээлэлд үндэслэн, Бүтээгдэхүүний 100 г-д 4 г-аас их ханасан өөх тос, 100 г-д 0.1г-аас их транс тосны агууламжтай бүх төрлийн хүнс
11. Мөхөөлдөс (ургамлын гаралтай альтернатив сүү, тос агуулсан, чихрийн агууламж 8-р заалтын дагуу)





АНХААРАЛ ХАНДУУЛСАНД БАЯРЛАЛАА.