



# Сургуулийн өмнөх насны хүүхдийн сэтгэл зүйн онцлог- насанд хүрэгсэд тэдэнтэй харилцах арга барил, зонхилон тохиолдох сэтгэцийн эмгэгүүд

*Орхон аймгийн ЭМГ Сэтгэл зүйн тусламж  
үйлчилгээ хариуцсан ажилтан Г.Будмаа*



***“...Хүн рүү нар үргэлж туяагаа  
цацруулдаг”- тоглоом тоглоцгооо!***



***1. Хүүхэдтэй тулж ажилладаг хүн рүү нар үргэлж туяагаа  
цацруулдаг***

***2. 3-аас дээш жил ажилласан хүн рүү нар үргэлж туяагаа  
цацруулдаг***

***3. Сэтгэл нь зовиуртай, тусламж хэрэгтэй байгаа хүүхэдтэй  
уулздаг хүн рүү нар үргэлж туяагаа цацруулдаг***



## Мэдлэг үнэлэх сорил

1

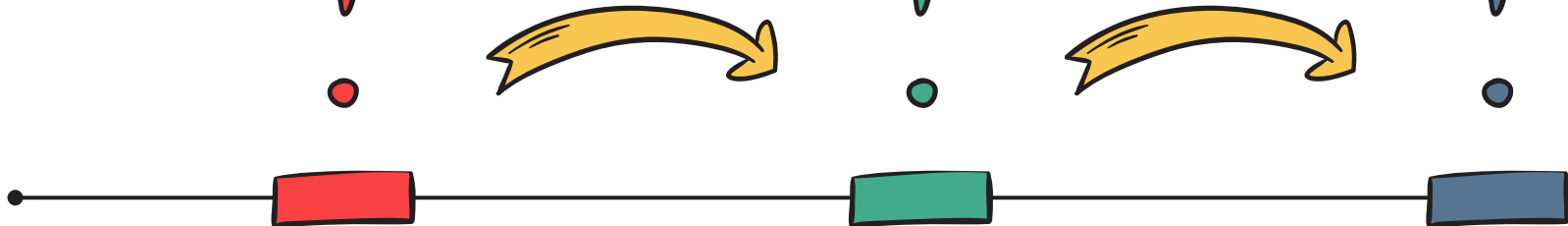
Сургуулийн өмнөх,  
насны хүүхдийн  
сэтгэл зүйн  
онцлогийн талаарх  
мэдлэг

2

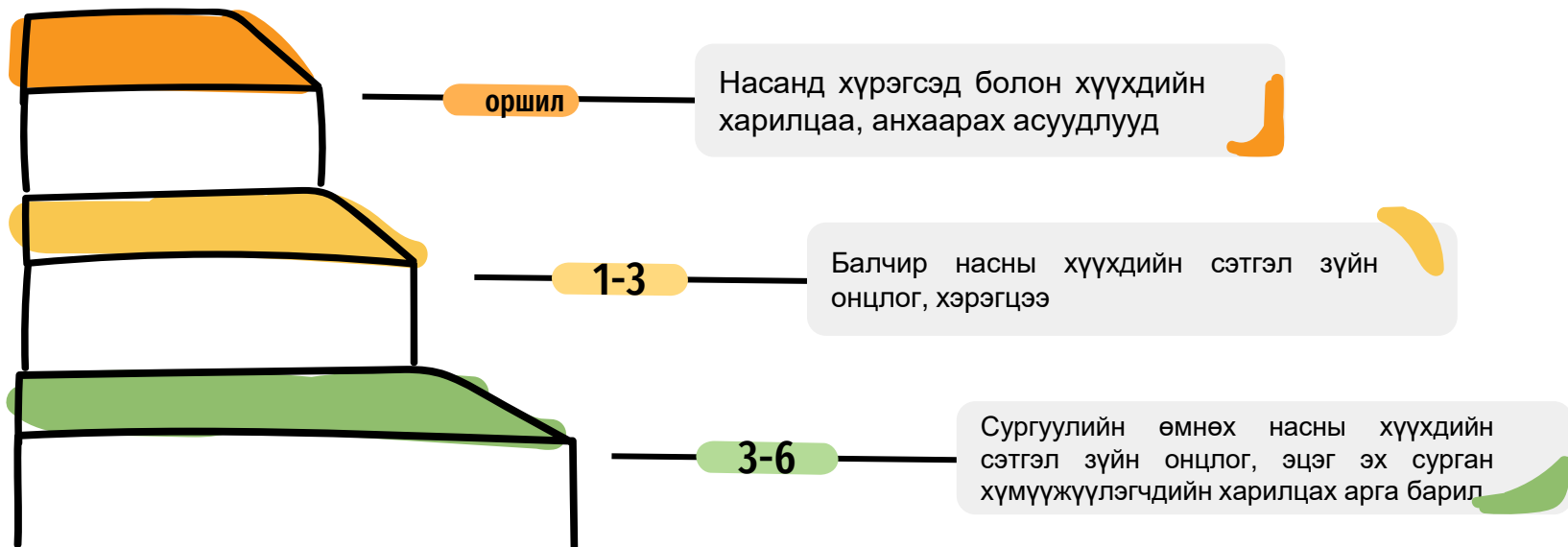
Эцэг эх асран  
хамгаалагчид  
хүүхдийнхээ нас,  
сэтгэхүй болон  
сэтгэл зүйн онцлогт  
нь тааруулан  
харилцдаг уу?

3

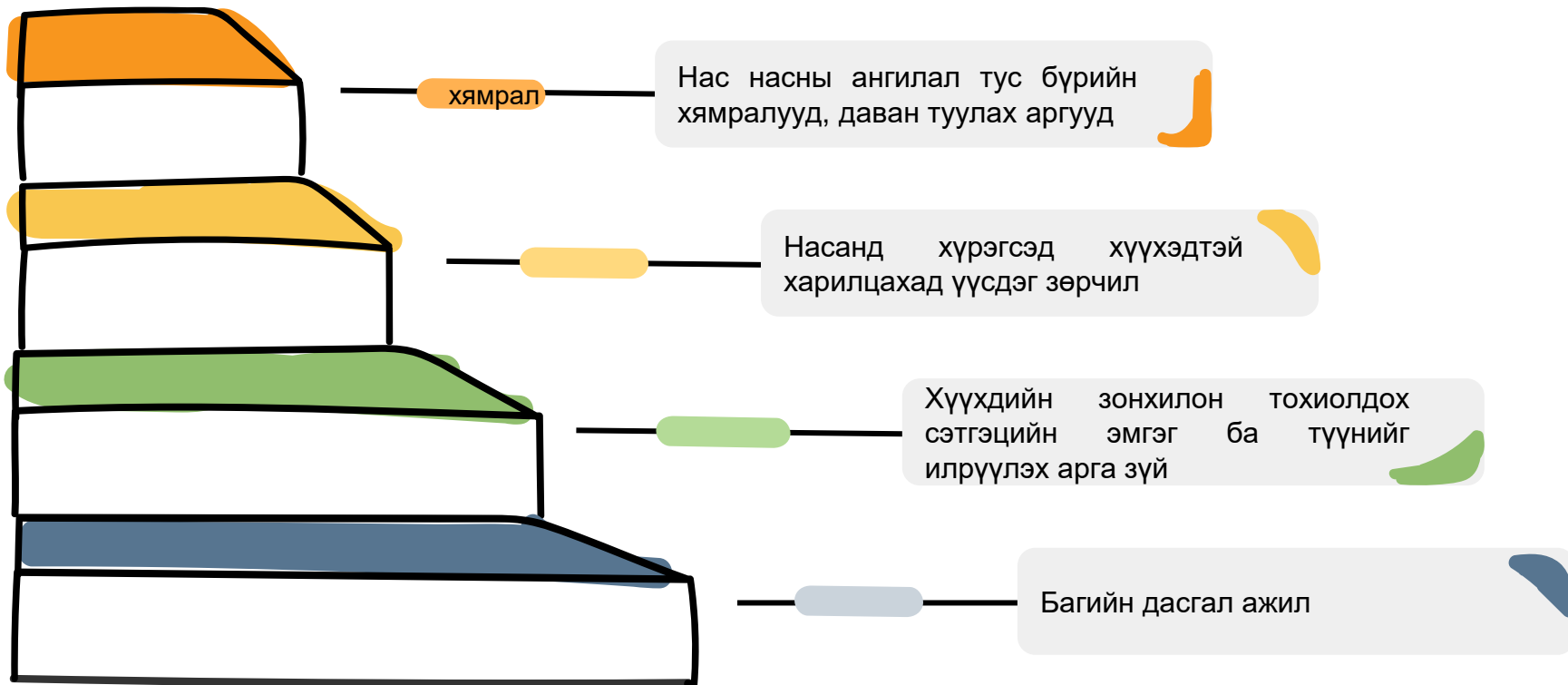
Сургуулийн орчинд  
хүүхдийн нас  
сэтгэхүй болон  
сэтгэл зүйн онцлогт  
нь хэр нийцүүлэн  
харилцдаг вэ ?



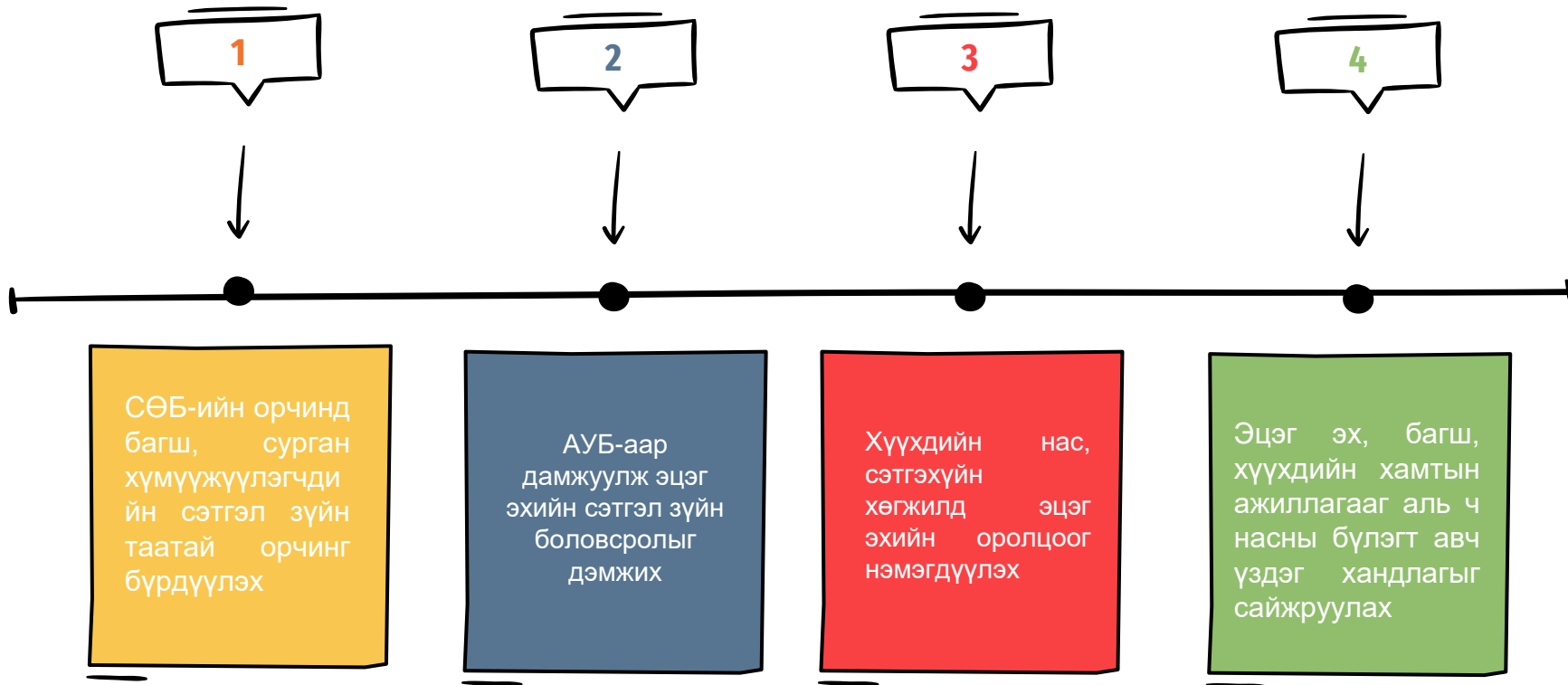
# Сургалтын агуулга



# Сургалтын агуулга



# Цаашдын төлөв



## Тархалт

### Дэлхий дахинд

Дэлхий дахинаа хүүхэд өсвөр насныхны 20% нь сэтгэц, зан үйлийн эмгэгтэй байгаа ба ихэнх сэтгэцийн эмгэг- өсвөр насанд эхэлдэг гэсэн тооцоо –ДЭМБ судалгаа байдаг.

ДЭМБ-ийн 2001 оны “Эрүүл мэнд”-ийн тайланд 9-17 насны хүүхдийн дунд сэтгэл түгших эмгэг 13%, зан үйлийн эмгэг 10.3%, сэтгэл хөдлөлийн эмгэг 6.2% тархалттай байна.

Хүүхэд өсвөр үеийнхний дунд сэтгэцийн хүнд болон хөнгөн хэлбэрийн эмгэг нь 5 хүүхэд тутмын 1-т тохиолддог бөгөөд бага сургуулийн хөвгүүдэд өсвөр насанд охидод Сэтгэцийн эмгэг илүү тохиолдож байна





МОНГОЛ УЛСЫН  
ХАСГИЙН ГАЗАР  
ЭРҮҮЛ МЭНДИЙН  
ЛАМ



ЭРҮҮЛ МЭНДИЙГ  
ДЭМЖЭХ САН



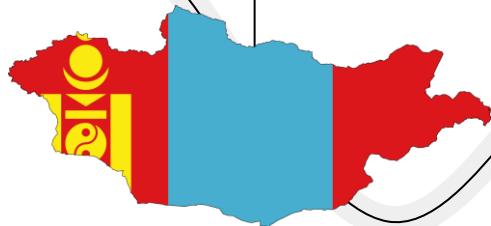
ОРХОН АЙМГИЙН  
ЭРҮҮЛ МЭНДИЙН ГАЗАР

## Тархалт

Монгол улс \СЭМҮТ\

СЭМҮТ-ийн Хүүхэд өсвөр үеийн клиникт 2015-2019 оны хооронд цахим тоглоомонд донтох эмгэгийн улмаас хэвтэн эмчлүүлсэн 192 хүүхдийн 96.4% эрэгтэй хүүхэд байна. Үүнээс гэр бүлийн хүмүүжлийн хувьд алдагдсан, үл хайхрах хүчирхийлэлд өртсөн үед тоглоомонд донтох нь элбэг байна.

Аутизмын хүрээний эмгэг эрэгтэй хүүхэд эмэгтэй хүүхдээс 4 дахин илүү өвчилдөг. Аутизмын улмаас сүүлийн 5 жилийн дотор ХЧА орсон хүүхдийн тоо 2 дахин нэмэгдсэн.





# Сургуулийн өмнөх насны хүүхдийн цогц онцлог

- Сургуулийн өмнөх насны хүүхдийн цогц илрэл
- Бие бялдарын онцлог
- Танин мэдэхүйн хөгжил
- Сэтгэцийн үйл явцын хөгжил
- Сэтгэхүйн хөгжлийн онцлог
- Утгын холбоотой ярианы хөгжлийн онцлог
- Зан төлөвийн онцлог
- Хүүхдийн темпераментийн илрэл
- Нийгэмшихүйн онцлог



- Сэтгэл зүйн онцлог, суурь хэрэгцээ
- Сэтгэл зүйн хямрал, насанд хүрэгсэдтэй харилцах дотоод зөрчил

# Id

I need to eat right this second!



# Ego



# SUPEREGO

You can't do that because you're in the middle of an important meeting.





Нийгмийн дүр- ЭГО

Би хэнтэй байхдаа ямар  
мэдрэмж авч болох вэ?  
гэдгийг мэдрэхийг хүсдэг-  
SELF мөн чанар бол ИД  
Гол хэрэгцээ нь хайр







## Супер-Эго

Эго (Усны мандал хэсэг буюу Идийн хүслийг хангагч болон хамгаалагч нь. Гэвч буруу хөгжсөн тохиолдолд Ид-ээ гэмтээх аюултай. Өөрөөр хэлвэл бидний нийгмийн дүр ч гэдэг.)

*@Мета Сэтгэл Судлалын Хүрээлэн*

Ид ( Цаг хугацаа, орон зай байдаггүй бөгөөд түүний ертөнц хүний оршихуйн хамгийн хүчтэй бөгөөд анхдагч нэгж юм. Түүний гол хэрэгцээ- **ХАЙР** )

# СУРГУУЛИЙН ӨМНӨХ НАСНЫ ХҮҮХДИЙН БИЕ БЯЛДАРЫН ОНЦЛОГ

Гар сарвууны хөгжил хожим  
явагддаг учир хурдан бичиж  
чадахгүй.

Тэнцвэрийн төв насанд  
хүрэгчдийнхээс дээгүүр байдаг  
учраас хүүхдүүд гүйхдээ бүдэрч  
унахдаа амархан

Ухаан суугаагүй учир аюул  
ослыг ойлгохгүй



Өнгийн харандаа хэрэглэн будаж  
чаддаг хэдий ч бичих хайчлах зэрэгт  
нь хүндрэл бэрхшээл тулгарна.

Анхаарал төвлөрөх хугацаа  
харьцангуй богино учраас нэг  
зүйлд анхаарлаа удаан  
хандуулж чадахгүй.

Бусдад өөрийгөө илэрхийлэх  
хэрэгцээ их гарч ирдэг боловч  
түүнийгээ бүрэн илэрхийлж  
чаддаггүй.

# Сургуулийн өмнөх насны хүүхдийн онцлог \Балчир нас – 1-3\

Тусгаар байдал ба ичих эргэлзэх  
мэдрэмж \18 сараас 3 нас \

- Хүүхдийн хөдөлгөөн, хэл яриа танин мэдэхүйн чадвар сайжирна
- Хайрлан энэрэх, халамжлуулахын зэрэгцээ бие даах хэрэгцээ үүснэ
- Бие засаж сурах оролдлого хийх
- Өөрийнхөө чадварыг мэдрэх



Психосоциаль үр дүн:

Боогдмол бус оюун санаатай байх,  
дэмжлэг тусламж авах- бие даасан  
тусгаар байх

Итгэлгүй, дэмжлэггүй байх, хэт  
халамжтай байх- ичих эргэлзэх

# Сургуулийн өмнөх насны хүүхдийн онцлог \Балчир нас – 1-3\

- Би бол тусдаа хүн юм байна
- Намайг сонсооч !
- Би өөрөө хиймээр байна
- Надтай хамт тоглооч
- Хар цагаан ойлголт, учир шалтгаан бус
- Намайг хараач
- Би өөрөө тоглоом \Сургуулийн өмнөх насны хүүхдийн голлох үйл ажиллагаа \
- Self awareness- Өөрийгөө ухамсарлах- Өөрийгөө танин мэдэх- илэрхийлэх систем- хамгаалах систем- ДҮР
- Аюулгүй байдлын хэрэгцээ- ААВ



## МЭДЭЭЛЛИЙН 4 СУВАГ



Бодит байдал



Бодол



Ташуур



Өгөөш



# Эгоцентр

Өөрийн өнцгөөс хардаг  
Өөрт таалагдсан зүйлээ бусдад  
таалагдаж байна гэж бодох  
сэтгэл зүйн үзэгдэл



- Бие биенээсээ бүх зүйл  
ялгаатай гэдгийг  
ойлгуулах.

- Үнэг тогорууны үлгэрээр  
төлөөлүүлж алхамчилж  
ойлгуулах





# Балчир насны үеийн ойлголт \1-3\

1. Энэ болохгүй, тэр болно
2. Ингэх гоё, тэгэх муухай
3. Энэ минийх, тэр чинийх



- Ичих
- Эргэлзэх
- Гэмших

Хоригийн  
үүсэх  
мэдрэмж

дараах  
хэвийн



УЧИР ШАЛТГААНЫГ НЬ ОЙЛГОХГҮЙ тул ХАР  
ЦАГААНААР ОЙЛГОХ ӨГӨГДӨЛ

## БАЛЧИР НАСНЫ ХҮҮХЭДТЭЙ ХЭРХЭН ХАРИЛЦАХ ВЭ? \1-3\

1. Хүүхдийг ямар ч нөхцөлгүйгээр урамшуулах,  
нөхцөлгүйгээр хайрлах
2. Ямар нэгэн зүйлийг хийж байхад нь саад хийхгүй байх,  
тоглох үйл ажиллагааг нь дэмжих
3. Сэтгэл зүйн болон бие бялдарын онцлогт нь таарсан ажил  
даалгах, хөдөлмөрлөх ур чадварт сургах
4. Өөрөө хийх хэрэгцээг нь өөрөөр нь аль болох  
шийдвэрлүүлэх
5. Бие засах үйл явцыг нь шийтгэлгүйгээр сургах



## Суурь хэрэгцээ хангагдсан үед: \1-3 НАС\

- Өөрийгөө танин мэдэх суурь ухамсар
- Хүн чанар
- Өөртөө итгэх итгэл
- Бие даасан байдал
- Өөрийгөө хянан зохицуулах чадвар
- Эцэг эхийн хараат бус байдал
- Ёс суртахууны чадвар
- Бусадтай нээлттэй харилцах чадвар
- Өөрийгөө болон бусдыг хайрлах чадвар



Дээрх бие хүн төлөвших СУУРЬ  
чадварууд энэ наснаас эхлэн тавигдана

# Сургуулийн өмнөх насны хүүхдийн онцлог \Бага нас 1-3 нас \

Санаачлагатай ба өөрийгөө буруутгах  
мэдрэмж \3-5 нас

- Үе тэнгийнхэнтэйгээ хамтарч шинэ зүйлийг хийх, танин мэдэх хэрэгцээ
- Даган дуурайх, итгэх
- Хүйсийн ялгаагаа мэдрэх
- Хийсвэр төсөөлөл үүсэх
- Ямар нэг хөтөчгүй, судалж шинжлэхийг нв зөвшөөрөхгүй, сониуч байдлыг нь хаан боогдуулснаас гэмших, бүтэлгүйтэх мэдрэмж үүснэ.



Психосоциаль үр дүн:

Идэвхийг урамшуулдаг байх, боломжтой байх- Санаачлагатай байх

Идэвхийг ойшоохгүй байх, боломжгүй байх- Буруугаа мэдрэх

# Сургуулийн өмнөх насны хүүхдийн онцлог \Бага нас 3-6\

- Яагаад?
- Би эрэгтэй\ эмэгтэй
- Би өөрөө
- Надтай хамт хийгээч
- Ямар учиртайг хэлж өгөөч
- Би мэдэхгүй, чадахгүйгээр өлсөж байна
- Self awareness- Өөрийгөө ухамсарлах- Өөрийгөө танин мэдэх- **илэрхийлэх систем-** хамгаалах систем- ДҮР
- Ид-ийн түвшинд сэтгэх – **Илэрхийлэх систем хөгжсөнөөр- ЭГО \би ээжээс тусдаа байлгах хэлбэрээс эхэлдэг**
- Аюулгүй байдлын хэрэгцээ- ААВ



# БАГА НАСНЫ ХҮҮХЭДТЭЙ ХЭРХЭН АЖИЛЛАХ ВЭ? \3-6\

1. Аливаа зүйлийн дэс дараалал ангилал, бодит байдал, бодлын талаарх төсөөллийг ялгаж сурахад нь туслах
2. Бусдын ялгаатай байдлыг ойлгох, эмпати чадварт суралцуулах
3. Би хийе гэсэн санаачлагыг нь шүүмжлэлгүйгээр сонсож, дэмжих, тоглох үйлийг нь сайшаан дэмжих, Яагаад ? гэдэг асуултанд төвөгшөөлгүй олон талаас нь учир шалтгааныг ойлгуулах, өдөр бүр өөр утгатай зүйл асуух



## Суур хэрэгцээ бүрэн хангагдсан байдал:



- Эмх цэгц, дэс дараалал
- Өөрийгөө илэрхийлэх
- Бие даасан байдал
- Бүтээлч санаачлагатай байдал
- Логик сэтгэхүй
- Шүүн тунгаах чадвар
- Зохион бодохуй болон хийсвэрлэн төсөөлөх чадвар
- ХҮН ЧАНАР зэрэг "СУУРЬ СЭТГЭЛ ЗҮЙ" зөвхөн энэ наснаас тавигдана

Дээрх бие хүн төлөвших СУУРЬ чадварууд энэ наснаас эхлэн тавигдана

# Сэтгэл зүйн суурь хэрэгцээ

- Бие засах хэрэгцээ
- Нөхцөлгүйгээр хайрлагдах хэрэгцээ- ЭЭЖ
- Хамт тоглох хэрэгцээ
- Физиологийн хэрэгцээ
- Санаачлагатай байх хэрэгцээ
- Хамгаалагдах хэрэгцээ-AAB
- Сэтгэл зүйн шарх- Trauma



Таны хүүхдийн хүмүүжил таны хайхрамжгүй байдлаас үүднэ.

1.

Болохгүй, боль гэдэг үгийг байнга хэлсээр л байвал ирээдүйд ажил хийх дургуй хүн болно.

2.

Бие засах хэрэгцээг зөв хангаагүй бол ирээдүйд хорголоо тоолсон хүн болно

3.

Хэнзгүй, хээгүй, хайнга болно.



## ХАНГАГДСАН БАЙДАЛ

Бие даах хэрэгцээ хангагдвал өөртөө итгэлтэй бие даасан хүн болж төлөвшинэ.

Хил хязгаарыг зөв тогтоовол 3 нас хүртэл хүнд "Хүн чанар" суурь хэрэгцээ тогтоно.





# Тархийг бүрэн хөгжүүлэх аргууд



- Тархины хөгжил эхний 3 жилд 87% нь бүрэлддэг бол үлдсэн 10% нь 10 нас хүрээд бүрэн бүрэлддэг
- 3 настай хүүхдийн тархи насанд хүрэгсдээс 2 дахин илүү идэвхитэй байдаг ба энэ насны хүүхэд аливаа чадварыг эзэмшихдээ хурдан байдаг.
- Зүүн ба баруун гараар зэрэг үйлдэл хийж сургах
- Хүүхдийг харааны нэг түвшинд суун харилцах, тэврэх хайрлаж байгаагаа мэдрүүлэх нь сератонинг нэмэгдүүлдэг.
- Олон талын утга бүхий зураг таних, хөгжмийн хэмнэлд тохируулан хөдөлгөөн хийлгэх
- IQ болон EQ чадварыг нэмэгдүүлэх, дасгал хийх
- Glenn Doman-ны аргуудыг хэрэглэх
- 7 нас хүртэл хүүхдийг тоглоомын аргаар сургах
- Монтессорийн сургалтыг арга зүй ашиглах
- Хүүхдийн констрактурын арга барилаар хүмүүжүүлэх

Дээрх бие хүн төлөвших СУУРЬ  
чадварууд сургуулийн өмнөх наснаас  
эхлэл тавигдана

# Идэр нас \25-45\ Насанд хүрэгсдийн сэтгэл зүйн онцлог хэрэгцээ

- Энэ үед ИД-тэйгээ ажиллах боломжгүй болох үе
- Нийгмийн амьдралд байр сууриа олохын тулд Супер Эго идэвхиждэг.
- Энэ үед ажлаасаа биш Ид-ээсээ болж дарагдсанаас үүдэн сэтгэл зүйн асуудалд өртдөг.
- Амьдралд тохиох асуудал бэрхшээлийг даван туулах чадвар
- Эрүүл мэнд, санхүүгийн боломж, авьяас, дадал, нийгмийн хүрээллийн дэмжлэг
- Үйл явдлыг ухааран ойлгох чадвар, урьдчилан тооцоолох, тэдгээрт бэлтгэлтэй байх чадвар
- Хувь хүний онцлог



- Сэтгэл зүйн онцлог, суурь хэрэгцээ ИД-ийн зөрчил



## Сэтгэл хөдлөлийн чадамж \EQ\ хөгжүүлэх арга барил

### Эцэг эх, асран хамгаалагч

1. Өнөөдөр найзтайгаа тоглоход чамд ямар санагдсан бэ? Аз жаргалтай байна уу ?
2. Чиний дургүй зүйлийг хийлгэхэд чамд ямар санагдсан бэ ?
3. Уур чинь яагаад хүрдэг вэ ?
4. Ямар үед чи инээх дуртай вэ ?
5. Гунигласан үедээ ямар үйлдэл хийдэг вэ?

### Багш, сурган хүмүүжүүлэгчид

1. Өнөөдрийн энэ сэдэв чамд таалагдаж байна уу, ямар санагдсан бэ?
2. Даалгавараа хийх үед чамд ямар тусламж хэрэгтэй байдаг вэ?, Тэр үед ямар мэдрэмж төрдөг вэ?
3. Хичээлээ ойлгохгүй үед чи хэнээс ямар тусламж авахад чамд таатай байдаг вэ?
4. Хичээлээ бүрэн ойлгоход багшийн зүгээс ямар тусламж үзүүлж, ямар арга барилаар харьцвал чамд тухтай байх вэ?

1. 4 Багт хуваагдах
2. Баг тус бүр сонгож авсан насны ангилалд насанд хүрэгсдийн зүгээс цаашид хэрхэн ажиллах талаар зөвлөмж боловсруулах
3. Зөвлөмжийг боловсруулахдаа дараах 3 түвшинд тодорхойлно.

1. Багш, сурган хүмүүжүүлэгч таны сургалтын орчинд хүүхэдтэй харилцахад гаргадаг нийтлэг сэтгэл зүйн алдаа, зөрчил юу байдаг вэ?, Та үүнийг хэрхэн шийдвэрлэх боломжтой вэ? Хувилбарууд
2. Багш, сурган хүмүүжүүлэгчийн зүгээс хүүхдийн сэтгэл зүйн онцлогт нь хэрхэн нийцүүлэн харилцах вэ?
3. Эцэг эх, асран хамгаалагчдад хүүхэдтэйгээ хэрхэн харилцах, хэрхэн хүмүүжилд нь анхаарч болох талаар зөвлөх вэ? \Шинэлэг байх\

# Дасгал ажил

1. Сургуулийн өмнөх нас – Балчир нас
2. Сургуулийн өмнөх нас- Бага нас \
3. Идэр нас



**СӨБ-ийн насны хүүхдэд зонхилон  
тохиолдох сэтгэцийн эмгэгүүд ба  
түүнийг эрт илрүүлэх анхан шатны арга  
зүй**

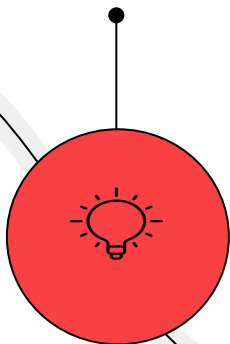
# Аутизмтай хүүхдийг эрт илрүүлэх

## Аутизм

Аутизмтай хүүхдийг 18 сартайгаас түүнээс эрт илрүүлж, оношлох боломжтой. Гэвч олон хүүхэд эцсийн оношилгоо үүнээс хожуу илэрдэг. Хожуу оношлогдох нь тухай АХЭ-хүүхэд туслах боломжын огт ашиглахгүй өнгөрөөж буйтай адил.

### Эрт илрүүлэх аргачлал:

- 2 хүртэлх насны хүүхэд
- Бага нас
- Өсвөр нас
- Насанд хүрэгчид



## Аутизмтай хүүхдийг оношлох арга зүй \2-5 настайдаа...\

1

Танд ямар нэгэн юм  
үзүүлэхийг хүссэн  
үедээ танруу харж  
үзүүлэх гэсэн  
юмруугаа  
хуруугаараа заадаг  
уу?

2

Таны заасан зүгрүү  
дагуулж хардаг уу?

3

Төсөөллөө ашиглан  
айл гэр болж  
тоглодог уу?

M-CHAT, CARS



# Бага насанд илрэх аутизмын ШИНЖ ТЭМДЭГ

## AUTISM EARLY SIGNS IN INFANTS



**1 Unusual visual fixations**  
Unusually strong and persistent examination of objects



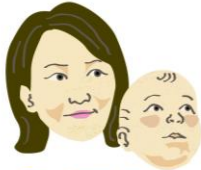
**2 Abnormal repetitive behaviors**  
Spending unusually long periods of time repeating an action, such as looking at their hands or rolling an object



**3 Lack of age-appropriate sound development**  
Delayed development of vowel sounds, such as "ma ma, da da, ta ta"



**4 Delayed intentional communication**  
Neutral facial tones and decreased efforts to gesture and gain parent attention



**5 Decreased interest in interaction**  
Greater interest in objects than people and difficult to sustain face-to-face interactions



Инээх инээмсэглэх нь ховор



Шулганаж, ганганаж гунганахгүй



Дуу авиа, нүүрний хувиралыг дуурайдаггүй



Солгой баруун гараа мэддэггүй



Хариу үйлдэл удаан \хэрэгцээг хангахын тулд хариу үйлдэл үзүүлдэг



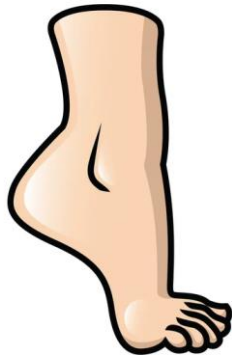
Хүний нүдрүү эгцэлж харахаас зайлсхийдэг \2 сартайгаас\



# Бие бялдарт үүсэх шинж тэмдэг



Гарын нарийн  
булчингийн хөгжил  
сул



Өлмий дээрээ  
явдаг

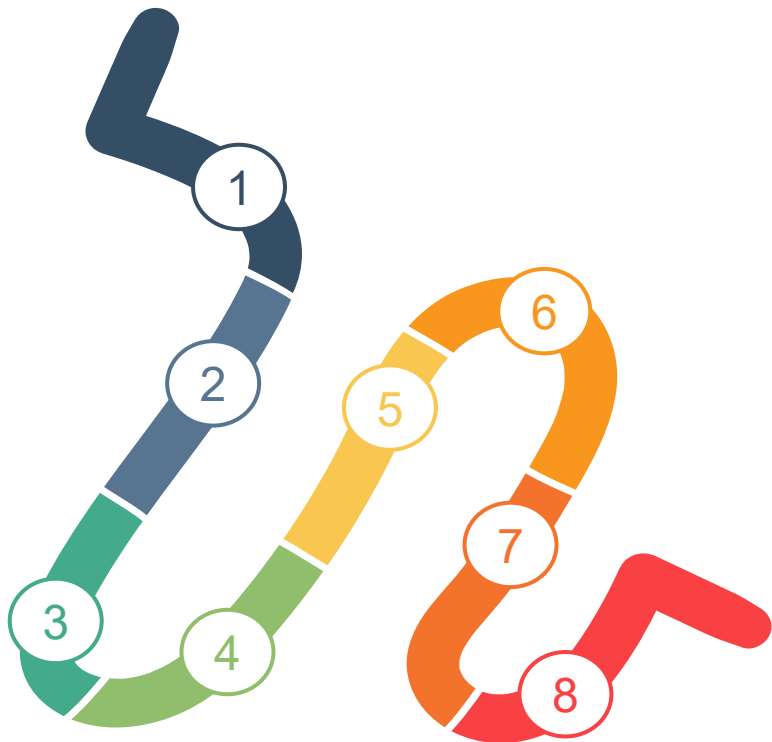


Орон зайн  
баримжаа сул



Биеийн хэсгүүдээ  
жигд удирдан  
зохицуулахдаа муу

# Нийгэмшихүйн хүндрэлүүд



1 Бусад хүүхдүүдтэй хамт тоглох сонирхолгүй

2 Хүн дуудахын оронд ганцаараа уйлах

3 Ангийхантайгаа ширүүл харьцах

4 Идэвхитэй харьцах тоглоомд сонирхолгүй

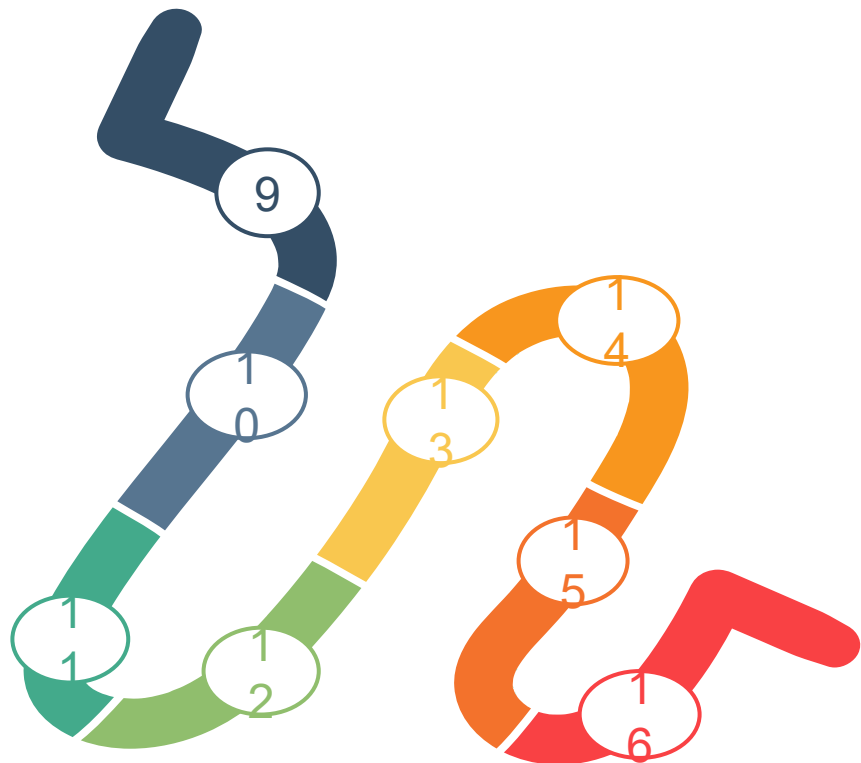
5 Тэврүүлэх үнсүүлэх дургүй

6 Эргэн тойронд юу болж байгааг анзаарахгүй байх

7 Дороо эргэлдэх, гараа сарвагнуулах

8 Биеэ урагш хойш савлах, эд зүйлсийг идэх

# Нийгэмшихүйн хүндрэлүүд



9 Хүчтэй доргилт мэдрэх дуртай

10 Шүлсээ гоожуулдаг

11 Хөгжим сонсохыг тэвчиж чаддаггүй

12 Дүлий юм шиг байх

13 Өөрийнхөө хувцасыг урах, оёдлыг нь ханзлах Өөрийгөө

14 гэмтээх, үсээ зулгаах, хазах, маргах, өвдөлт мэдрэхгүй байх

15 Аюул мэдрэхгүй байх

16 Тоглоомнуудаа нэг эгнээнд өрөх

# Хямарсан үед хийх нийтлэг үйлдэл



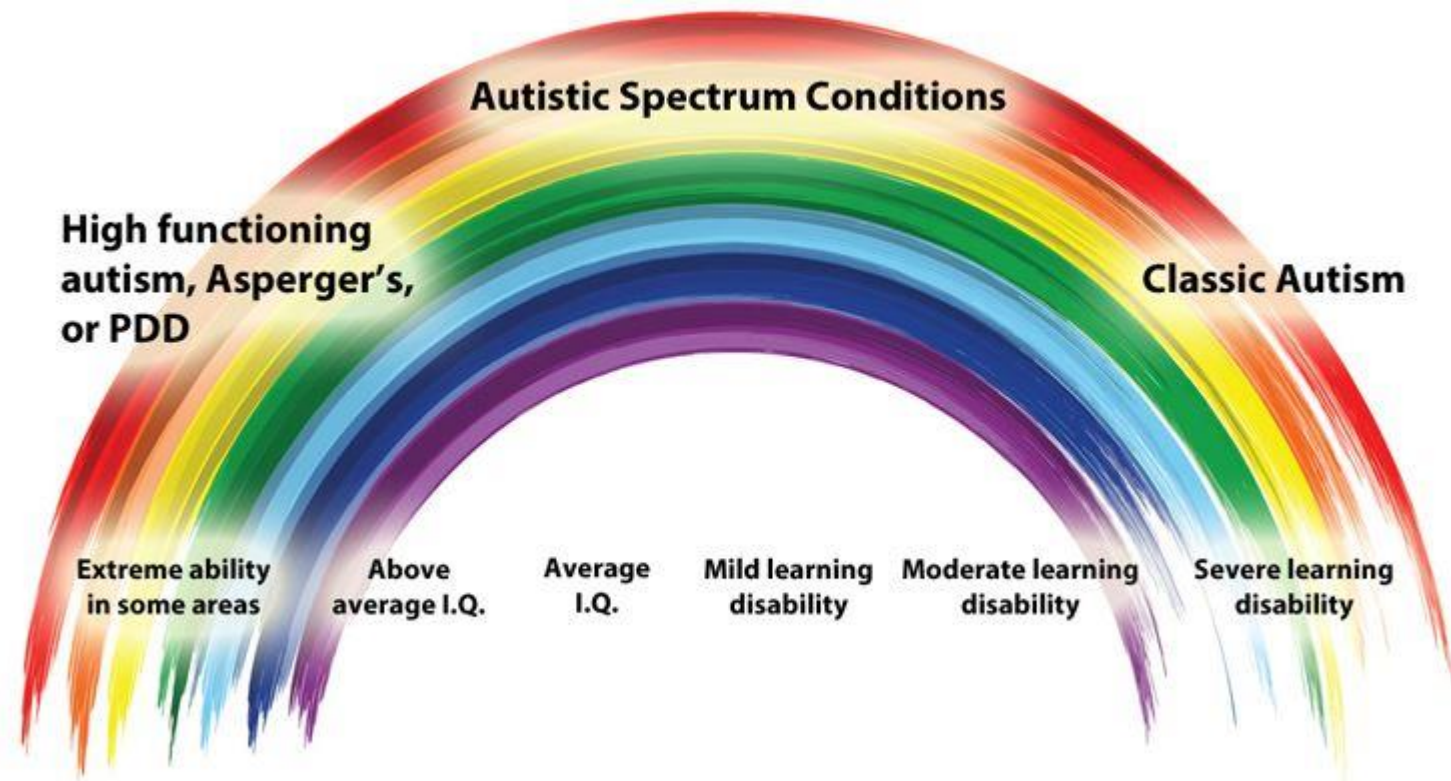
- Чичрэх
- Алгаа таших
- Алгадах
- Цохих
- Орилох

Зэрэг үйлдлүүд хийдэг.

Тогтмол дэглэм, сурч дадсан зүйлээс өөр үйлдэл хийхийг хүсвэл түүнд таагүй мэдрэмж төрдөг.

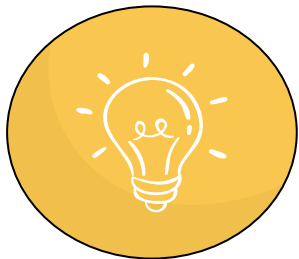
Аливаа зүйлийн хуваарь, тогтсон баримтын тогтоох нь илүү.

# Аутизмын хүрээний эмгэг



# Анхаарал дутмагшил, хэт хөдөлгөөнтөх эмгэг (АДХХ)

## Тодорхойлолт



АДХХ

Сургуулийн насны  
хүүхдүүдийн дунд 2-20%  
тохиолддог

Анхаарал төвлөрүүлэх чадваргүй хийгээд хэт хөдөлгөөнтөх шинжүүдээр илэрдэг хүүхдийн сэтгэцийн эмгэгийг **анхаарал дутмагшил, хэт хөдөлгөөнтөх эмгэг гэнэ**

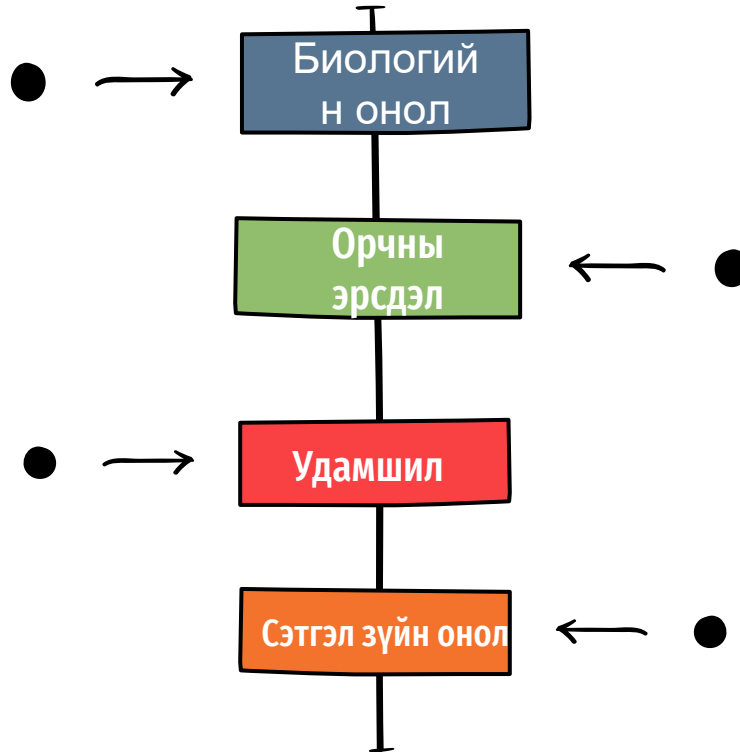
## Бусад эмгэгтэй хавсран илрэх нь

- 25-33% бие хүний эсэргүүцэх хариу урвал, зан үйлийн эмгэг илэрдэг.
- Сэтгэл гутрал, түшгих эмгэгүүд хавсран тохиолддог.
- Өсвөр насандаа- нийгмийн эсрэг бие хүний эмгэг, мансууруулах бодист донтох эмгэг
- Түрэмгийллийн зан үйл,сурах чадварын эмгэг оношлогддог.
- Хоёр туйлт эмгэг

## Хэт хөдөлгөөнтөх эмгэг үүсэх шалтгаан

**A** Дунд тархины гэмтэлтэй холбоотой, багадаа тархины гэмтэл авч байсан, нейротрансметр холбоотой

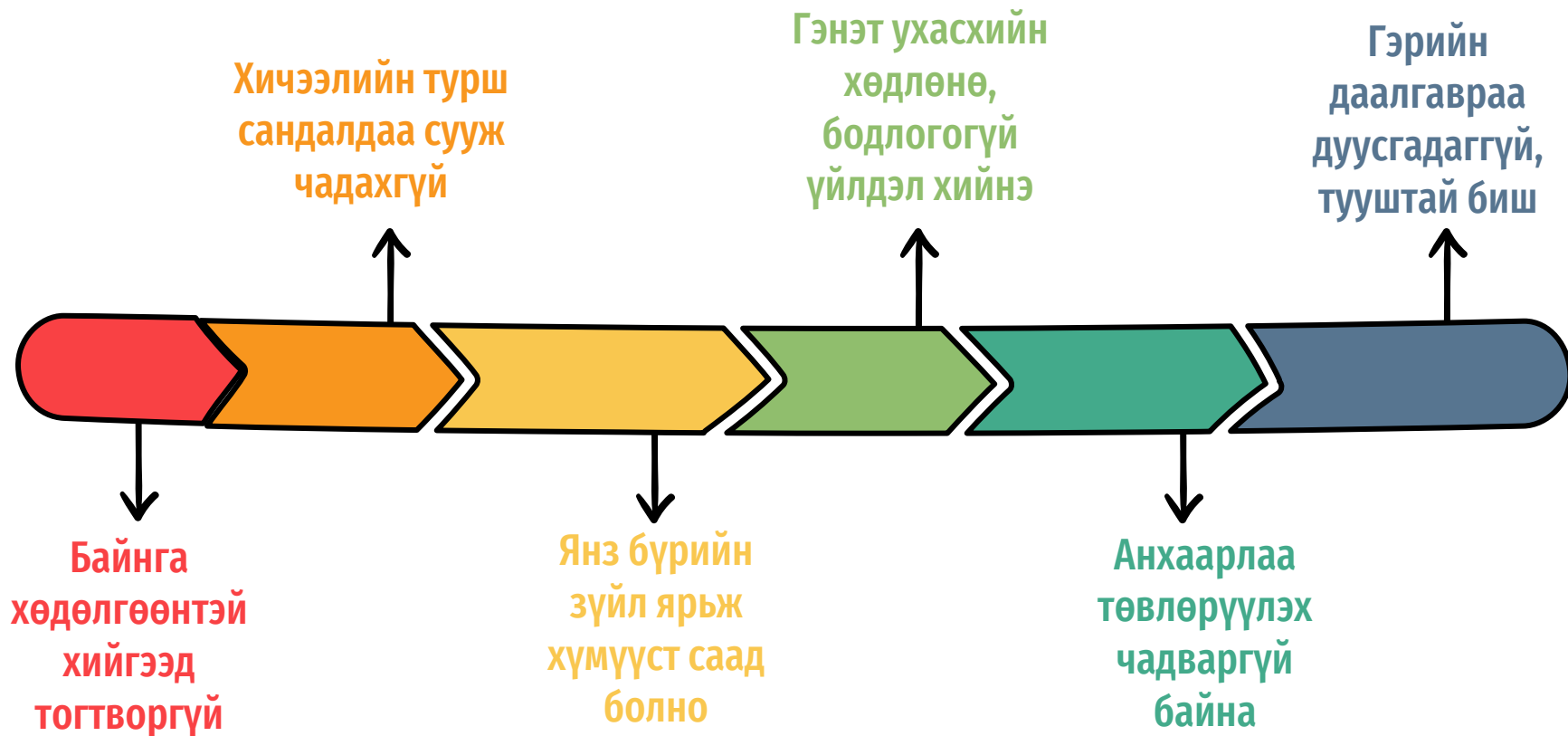
**C** Эцэг эх нь анхаарал дутмагшил хэт, хөдөлгөөнтөх эмгэгтэй бол удамших магадлал 57%



**B** 10-35% Гэр бүлийн хэн нэгэн нь архидалт, сэтгэцийн асуудалтай, жирэмсэн үеийн никотины хэрэглээ

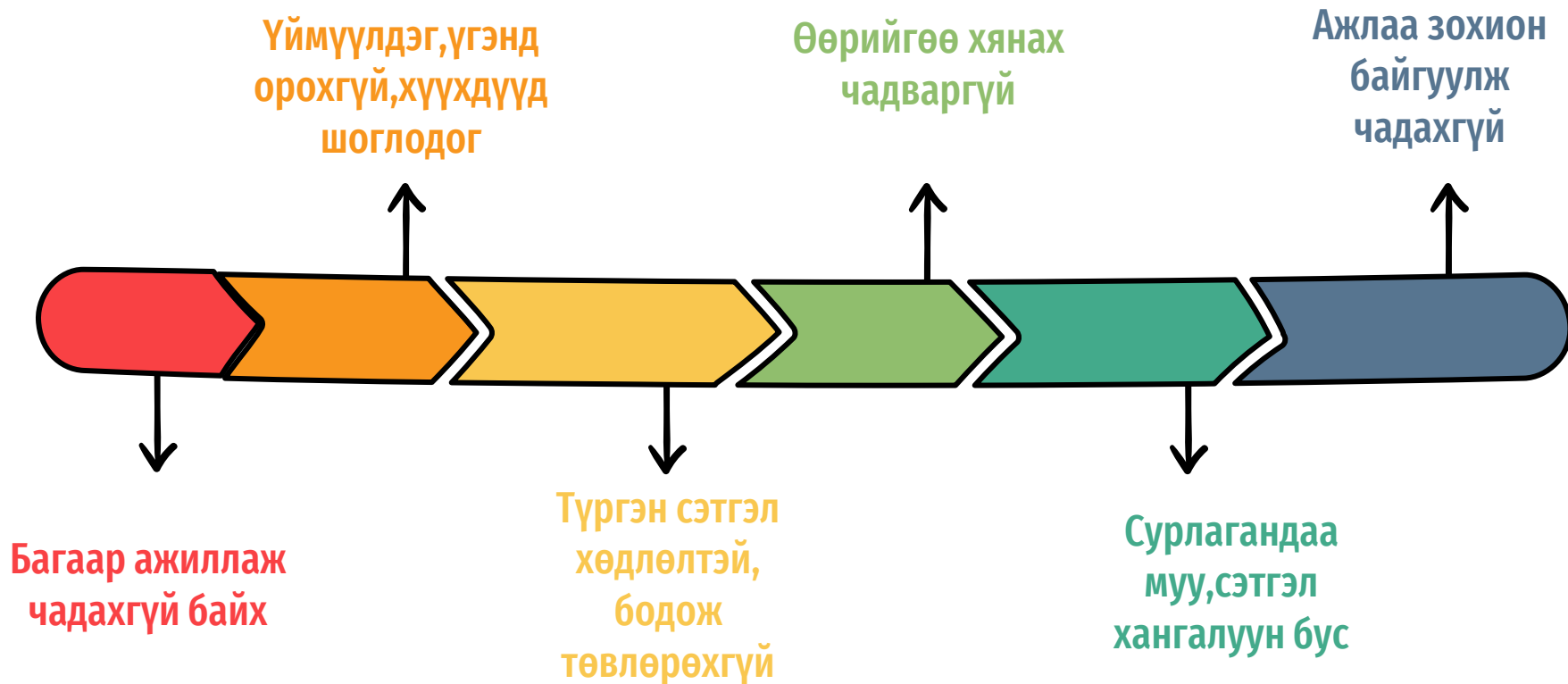
**D** Гэр маргаан, эцэг эх салсан, байнга нүүдэл хийдэг, ээжтэйгээ байнга зөрчилтэй байдаг..

## Дараах шинж тэмдгүүдийг ажиглах боломжтой



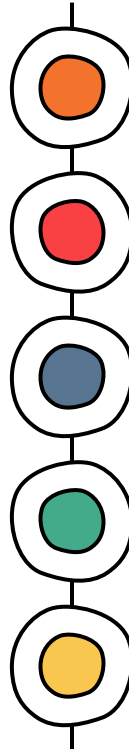


# Дараах шинжүүдийг ажиглах боломжтой



# Уг асуудлыг хэрхэн эрт илрүүлэх вэ? Хүүхдэд юу тохиолдоод байгааг эцэг эхээс, багшаас нарийвчлан асуух

Хүүхдэд юу  
тохиолдоод байгааг  
нарийвчлан асуух



Сургуулийн захиргаа  
болон багшаас нь  
ямар нэг өгүүлэл  
тавьж байсан эсэх ?

Танай хүүхэд  
шаардсан зүйлийг  
хийхдээ хэр  
анхааралтай ханддаг  
вэ ?

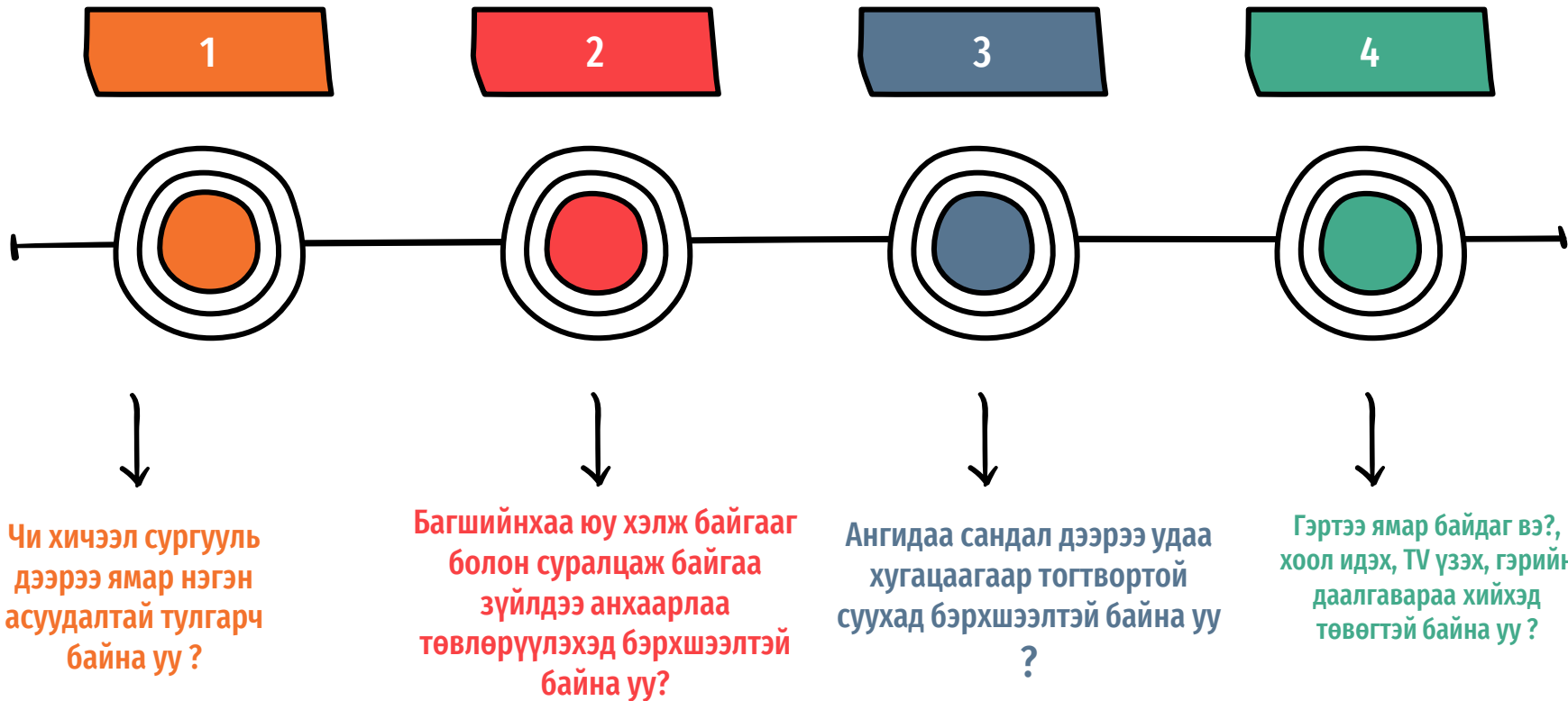


Энэ асуудлыг  
хэзээнээс мэдэрсэн бэ  
?, гэр бүлийн  
орчин, харилцаа

Танай хүүхэд хоол  
идэх, хичээлээ  
хийхдээ нэг газраа  
тогтвортой суудаг уу ?



# Хүүхдээс асуух асуулт



# Хүүхдээс асуух асуулт



5



Чи бусдад  
уурладаг уу ?



6



Эцэг эхчүүд  
чинь чамд  
уурладаг уу?



7



Тэд уурлахаар  
яадаг вэ ?



8



Чамайг хүмүүс  
өрөмний өт,  
чихгүй толгой  
гэдэг үү?

# Хариу арга хэмжээ



1

Гэр бүлийнхэнд нь \хүүхдийг байлгаж байгаад\ хүүхдэд юу тохиолдоод байгаа тайлбарлана



2

Хэт хөдөлгөөнтөх эмгэг нь хүүхдийн анхаарал төвлөрөх чадвар муу хөгжсөнтэй холбоотойг тайлбарлах



3

Хэт хөдөлгөөнтөх эмгэг нь сахилга батын зөрчил биш гэдгийн багш, асран хамгаалагч нарт ойлгуулах



4

Тайвшруулах эм хэрэглэж болохгүйг анхааруулах

# Хариу арга хэмжээ



5

Эцэг эхчүүдэд хүүхэдтэйгээ хэрхэн харилцах талаар зөвлөгөө өгөх (хэрхэн харилцах талаар дараагийн сургалтад)



6

Ангийн багшид нь хүүхдийн талаарх мэдээллийг тайлбарлаж өгөх



7

Эмч, багш анхан шатны үнэлгээг хийгээд дараагийн шатлал буюу сэтгэцийн эмч, эрхийн эмч, сэтгэл зүйчид хандахыг зөвлөх



8

Хүүхдийг ярилцлагын явцад анхаарлаа төвлөрүүлэх байдал, тогтвортой сууж байгаа эсэхийг сайтар ажиглах

## Сэтгэл гутрах эмгэгийн үед эрт илрүүлэх арга зүй

### Сэтгэл гутрах эмгэг

Цэцэрлэгийн насанд- гэр бүл, айдас, хүчирхийлд өртөх г. М хүчтэй хүчин зүйлсээс шалтгаалж стресс, сэтгэл гутралд өртдөг бол өсвөр насанд өөрөөс, орчноос шалтгаалдаг ба нийгэм, биемахбодь, сэтгэл зүйн хувьд олон өөрчлөлт гарч сэтгэл санаа нь тогтворгүй байдаг учраас сэтгэл гутралд өртөх эрсдэл өндөр байна.

### Эрт илрүүлэх аргачлал:

- Нярай ба балчир нас 0-3
- Сургуулийн бага нас 3-12
- Өсвөр нас 13-18
- Насанд хүрэгчид 21 дээш

# Цэцэрлэгийн насны хүүхдэд илрэх шинж тэмдэг

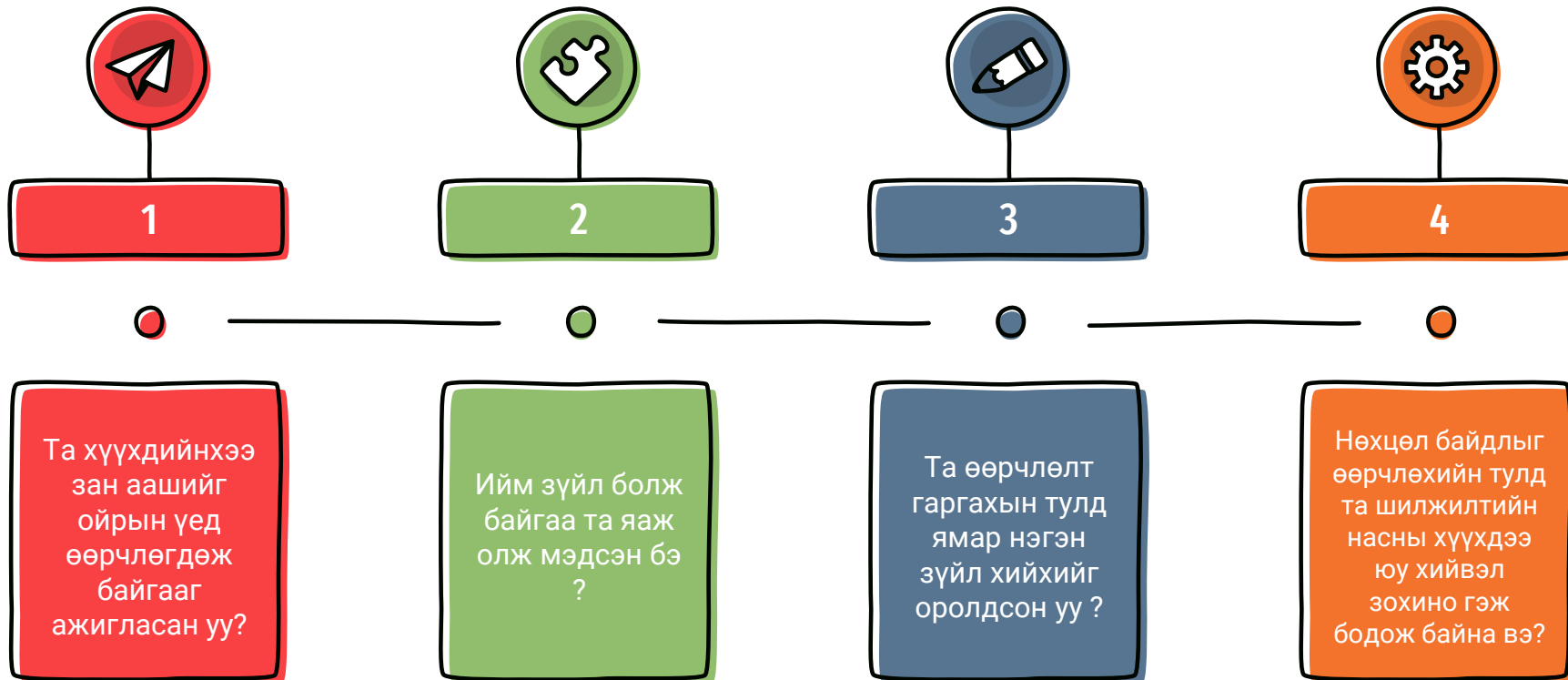


Ямар нэг баяр баясал мэдрэхгүй	Биеийн энд тэнд, толгой, гэдэс орчим өвдөх	Өмдөндөө шээх	Сэтгэл хөдлөлийн илрэл байхгүй, уйтгар гунигтай царайны илрэл
Тоглох идэвхи сонирхолгүй байх	Уур уцаараар илэрхийлэх	Хумсаа мэрэх	Хөлрөх, халуурах, нойрг үйдэх эсвэл унтаарах

Хамгийн багадаа 5 шинж 2 долоо хоногийн хугацаатайгаар үргэлжилсэн үед...



## Сэтгэл гутралд өртсөн мэт ажиглагдвал дараах асуултыг асран хамгаалагчдаас асуух





МОНГОЛ УЛСЫН  
САСГИЙН ГАЗАР  
ЭРҮҮЛ МЭНДИЙН  
ГАЗАР



ЭРҮҮЛ МЭНДИЙГ  
ДЭМЖЭХ САН



ОРХОН АЙМГИЙН  
ЭРҮҮЛ МЭНДИЙН ГАЗАР

# СӨБ,ЕБС,Насанд хүрэгсдэд чиглэсэн скрининг

## /Эцэг эх, асран хамгаалагч нарт зориулав/

Энэхүү асуумжуудад янз бүрийн насны хүүхдүүдэд хүчирхийллийн дараа илрэх өртөмтгий байдлын шинж тэмдгүүдийг тусгасан. Эцэг эхчүүд өөрийн хүүхдэд сүүлийн 7 хоногийн турш ажиглагдаж буй шинж тэмдгүүдийг харгалзан үзнэлээ. Зөв, буруу хариулт гэж байхгүй.

## Нярай болон бага нас /0-3 нас/

Д/д	Сүүлийн 7 хоногт тулгамдаж буй асуудлууд	Үгүй	Тийм
1	Унтах болон баах нь асуудалтай байна уу	0	1
2	Чанга болон хэвийн биш чимэс, доргионд уйлж байна уу	0	1
3	Биеэ хураан чангалж, хөдлөхгүй хөшүүн болж байна уу	0	1
4	Шалтгаангүйгээр уйлж байна уу	0	1
5	Үг яриа, үйлдэл хөдөлгөөнийг даган дуурайх нь буурсан уу	0	1
6	Ганцаараа байхаас айж, аав ээжээсээ салахгүй наалдаж байна уу	0	1
7	Хүчирхийлэлтэй төстэй нөхцөл байдалд зугтаах юмуу сэрэмжлүүлэх үйл хөдлөл хийж байна уу	0	1

## Тайлбар ба үнэлгээний үр дүн: Оноог доош нэмж, нийт оноог гаргана.

Нийт оноо	Авах арга хэмжээ
1-2	Анхаарал тавь, амраа, 7 хоногийн дараа дахин үнэл
3-4	Тусламж хэрэгтэй, сэтгэл засалч болон сэтгэцийн эрүүл мэндийн байгууллага, мэргэжилтнээс тусламж ав
5-7	Яаралтай тусламж хэрэгтэй, сэтгэл засалч болон сэтгэцийн эрүүл мэндийн байгууллага, мэргэжилтнээс нэн даруй тусламж ав, цаашдын оношлогоо эмчилгээнд шилжүүл

## Бага насны болон сургуулийн бага ангийн хүүхдэд /3-10 нас/

Д/д	Сүүлийн 7 хоногт тулгамдаж буй асуудлууд	Үгүй	Тийм
1	Хүчирхийллийн үед тохиолдсон сэтгэл зүйн гэмтлийн улмаас үүссэн шинжүүдийг давтах үйлдэл хийж байна уу?	0	1
2	Илэрхий айж түгшсэн байдалтай байна уу?	0	1
3	Хүчирхийлэлтэй холбоотой тодорхой нэг үйл явдлаас айж байна уу?	0	1
4	Хүчирхийлэл дахих вий гэж айж байна уу?	0	1
5	Хүчирхийллийн үеийн дүр зураг, мэдрэмжээс гарч чадахгүй дахин дахин санаад байна уу?	0	1
6	Хичээл сурлагадаа муудах, анхаарал амархан сарниж байна уу?	0	1
7	Зан үйл нь өөрчлөгдөх, нялхамсах шинж ажиглагдаж байна уу?	0	1
8	Дуугайрах, зожигрох, хэвийн биш учир нь олдохгүй аашлах, дуулгаваргүй болж байна уу?	0	1
9	Дуртай зүйлдээ дургүйцэж байна уу?	0	1
10	Хар дарах, зүүдэндээ явах, унтахгүй байх зэрэг шинжүүд илэрч байна уу?	0	1
11	Шалтгаангүйгээр ямар нэг өвчний шинж тэмдгийг тоочих, зовиурлаж байна уу?	0	1
12	Хүчирхийлэл тохиолдсон өдрийг эргэн санах, гонгинох, тохиромжгүй ааш гаргаж байна уу?	0	1

## Тайлбар ба үнэлгээний үр дүн: Оноог доош нэмж, нийт оноог гаргана.

Нийт оноо	Авах арга хэмжээ
1-3	Анхаарал тавь, амраа, 7 хоногийн дараа дахин үнэл
4-6	Тусламж хэрэгтэй, сэтгэл засалч болон сэтгэцийн эрүүл мэндийн байгууллага, мэргэжилтнээс тусламж ав
7-12	Яаралтай тусламж хэрэгтэй, сэтгэл засалч болон сэтгэцийн Эрүүл мэндийн байгууллага, мэргэжилтнээс нэн даруй тусламж ав, цаашдын оношлогоо эмчилгээнд шилжүүл

## Өсвөр үеийнхэн /11-18 нас/

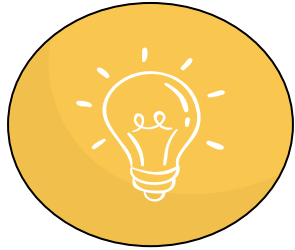
Д/д	Сүүлийн 7 хоногт тулгамдаж буй асуудлууд	Үгүй	Тийм
1	Хүчирхийлэлтэй холбоотойгоор хяналтгүй аашилж авирлаж байна уу? /Хүчирхийллийн голомт руу эргэн очиж бусдыг аврах гэж зугтгах зэрэг аюултай эрсдэлтэй үйлдэл хийх/	0	1
2	Гашуудах, буруутай мэт мэдрэх, ичих зэрэг сөрөг сэтгэл хөдлөлийг ил гаргахгүй, мэдэгдүүлэхгүй байхыг хичээж байна уу?	0	1
3	Дотоод шаналалтайгаа нүүр тулахаас зайлсхийх, зугатах, биеийн хүч шаардсан үйлдэл илүү хийхийг эрмэлзэж байна уу?	0	1
4	Осол гэмтэлд амархан өртчих гээд байна уу?	0	1
5	Нойр, хоолонд нь өөрчлөлт орж байна уу?	0	1
6	Хүчирхийллийг мартаж чадахгүй, байн байн эргэн санаж, уур уцаартай болж байна уу?	0	1
7	Сэтгэлээр унах, бусдаас хамааралтай болох, хорвоо ертөнцийг сөргөөр хардаг болж байна уу?	0	1
8	Зан ааш нь өөрчлөгдөх, эцэг эх, төрөл садантайгаа харилцах харилцаанд өөрчлөлт орсон уу?	0	1
9	Хүчирхийллийн тухай дурсамжаасаа ангирахын тулд насанд хүрсэн хүн шиг байхыг хүсэж байна уу? /Гэрлэх, жирэмслэх, сургуулиа хаях, хуучин нөхдөөсөө холбоо таслах гэх мэт/	0	1
10	Өсөж том болохоос айх, гэр бүлийнхнээсээ илүү их анхаарал халамж шаардаж байна уу?	0	1

## Тайлбар ба үнэлгээний үр дүн: Оноог доош нэмж, нийт оноог гаргана.

Нийт оноо	Авах арга хэмжээ
1-3	Анхаарал тавь, амраа, 7 хоногийн дараа дахин үнэл
4-6	Тусламж хэрэгтэй, сэтгэл засалч болон сэтгэцийн эрүүл мэндийн байгууллага, мэргэжилтнээс тусламж ав
7-10	Яаралтай тусламж хэрэгтэй, сэтгэл засалч болон сэтгэцийн эрүүл мэндийн байгууллага, мэргэжилтнээс нэн даруй тусламж ав, цаашдын оношлогоо эмчилгээнд анхаар

Жич: Энэхүү илрүүлэг нь янз бүрийн насны хүүхдэд хүчирхийлэлд өртсөний дараах бие болон сэтгэцийн эрүүл мэндийн байдлыг нь үнэлэх товч үнэлгээ бөгөөд энэ үнэлгээний үр дүн эмнэл зүйн оношид нөлөөлөхгүй байж болно.

# Суралцахуйн бэрхшээлийг илрүүлэх арга зүй



LD

IQ оношилгоогоор хүүхдийн суралцахуйн бэрхшээлийг хамт оношилж болдог.



## Dyscalculia- буюу тоо бодохтой холбоотой үүсдэг суралцахуйн бэрхшээл

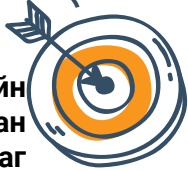
- Тоо, математикийн холбогдолтой ухагдахууныг ойлгоход асуудалтай байх
- Бусад тэмдэглэгээнүүдийг санах, давтахад бэрхшээл үүсдэг.
- Тэмдэгт, дүрснүүдийг ангилан ялгахдаа муу

## Dysgraphia- Бичихэд үүсдэг суралцахуйн бэрхшээлүүд

- Гарын нарийн жижиг булчингийн хөдөлгөөнүүдээ зохицуулах чадвар сул
- Бичгийн хэв ойлгомжгүй
- Үг үсэг хоорондын зай нь жигд биш
- Цаасан дээр бичихдээ цаасныхаа ерөнхий зайг зөв тооцоолж бичихэд асуудал үүсдэг
- Үсэглэлийн алдаа гаргадаг
- Санаа бодлоо бичгээр буулгахдаа сул
- Араас нь бичдэг

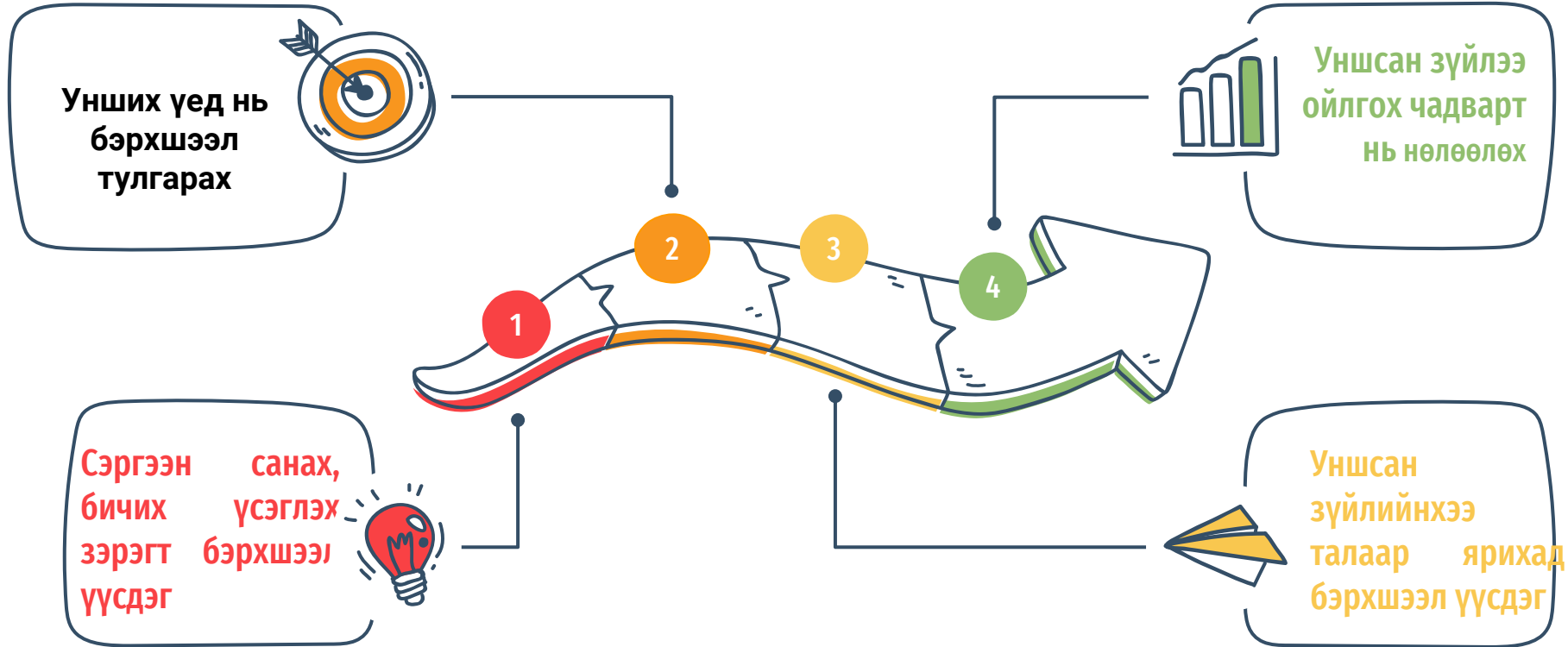
# Сонголоор орж ирсэн мэдээллийг боловсруулахад үүсдэг бэрхшээл

Тодорхой 2 үгийн  
авианы багахан  
хэмжээний ялгааг  
таньж чаддаггүй



Тухайн хүний  
сонсож байгаа  
авиа хаанаас үүсч  
байгааг  
ялгадаггүй

# Хэл яриа болон унших процесст үүсдэг бэрхшээл (Dyslexia)



# Хараа болон хөдөлгөөний бэрхшээл (Visual perceptual \visual motor deficit)

Хараагаар орж ирж  
байгаа мэдээллийг  
боловсруулахад  
үүсч байгаа  
бэрхшээл



Зурах, юм хуулж  
бичих чадварт  
нөлөөлдөг



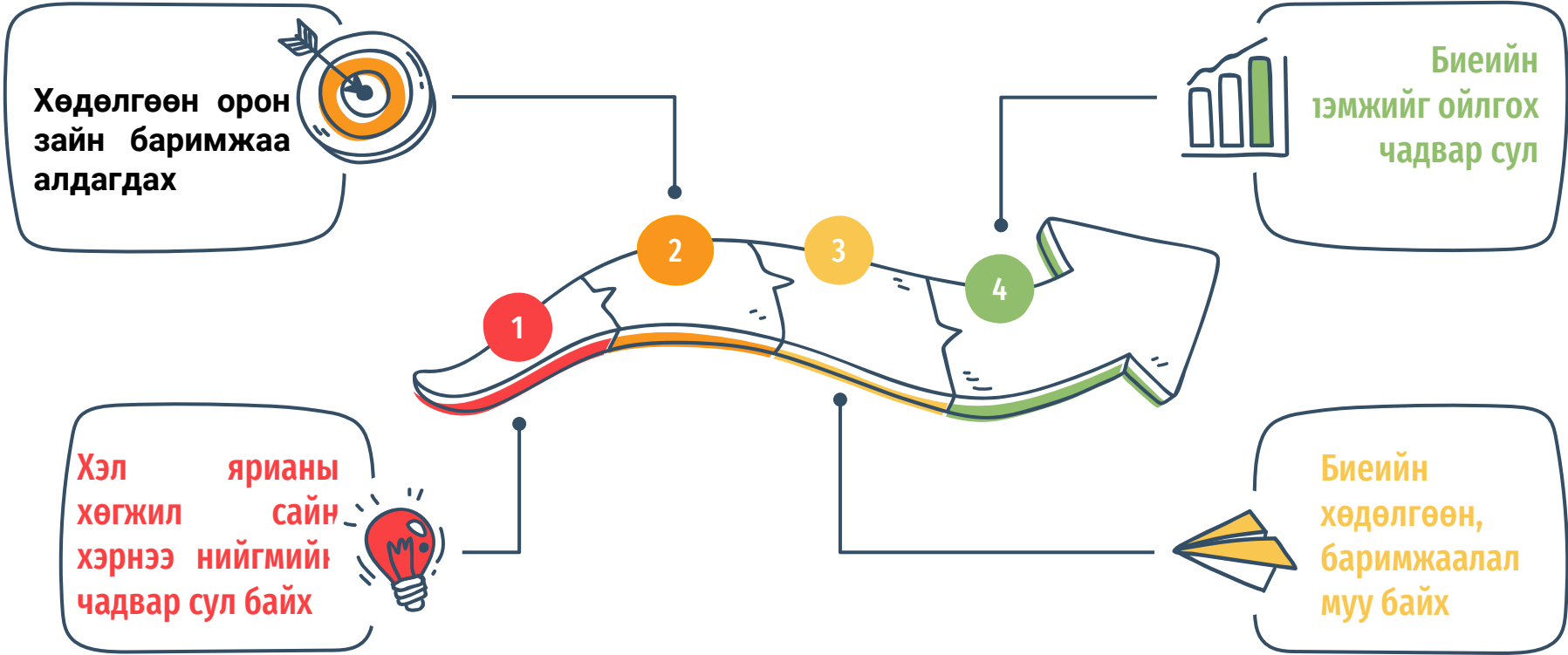
Бичигдсэн мэдээллийн  
үсэгний ялгааг  
гаргахгүй байх, юм  
хайчлахад асуудал  
үүсэх



Үзгээ буруу  
барих, гар  
нүдний  
хоорондын  
координат муу  
байх

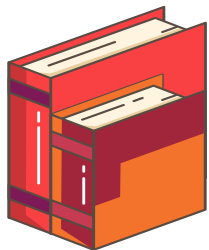


# Хэл ярианы бус мэдээллийг боловсруулахад үүсдэг бэрхшээл (non verbal learning disability)





# Кейс анализ болон Дүрийн тоглолт

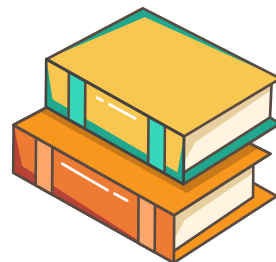


## *Дүрийн тоглолт хийх дүрэм*

1. 3 багт хуваагдах
2. Багийн нэг гишүүн кейсийг унших
3. Тухайн кейс дээрээ дараах зааврын хүрээнд ажиллах
4. Баг тус бүр 5 минут хэлэлцэх

## 1-р даалгавар

1. Дараах бичлэг болон кейсүүдийг сайтар ажиглан үйлчлүүлэгчийн биеийн хэлэмж, тулгамдсан асуудал, сэтгэцийн эмгэгийг тодорхойлох
2. Эмчийн биеийн хэлэмж, байрлал, харилцааны арга барилыг нь ажиглан бичих.











Анхаарал хандуулсанд баярлалаа.

Орхон ЭМГ-ийн Сэтгэл зүйн  
зөвлөгөө өгөх кабинет.  
99714450, 7035-4533

