



ХЯНАЛТ ШИНЖИЛГЭЭ ҮНЭЛГЭЭ  
МЭДЭЭЛЛИЙН ХЭЛТЭС

# ЭРҮҮЛ МЭНДИЙН СТАТИСТИКИЙН МЭДЭЭЛЭЛ

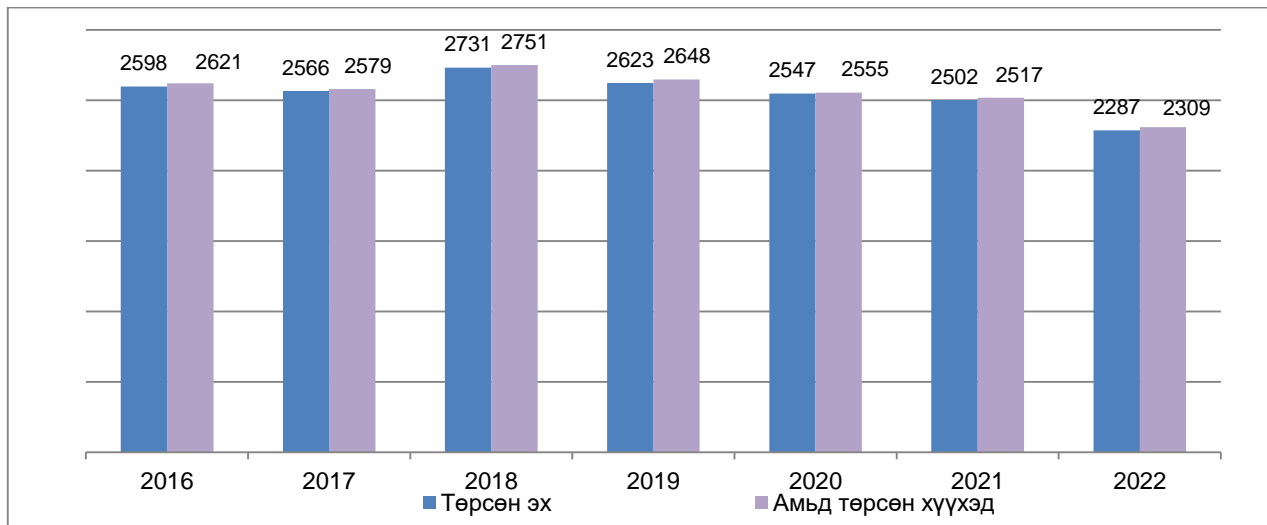
## 2022 ОНЫ ЖИЛИЙН ЭЦСИЙН БАЙДЛААР

ЭРДЭНЭТ ХОТ 2023.01.20

## ЭХ, ХҮҮХДИЙН ЭРҮҮЛ МЭНД

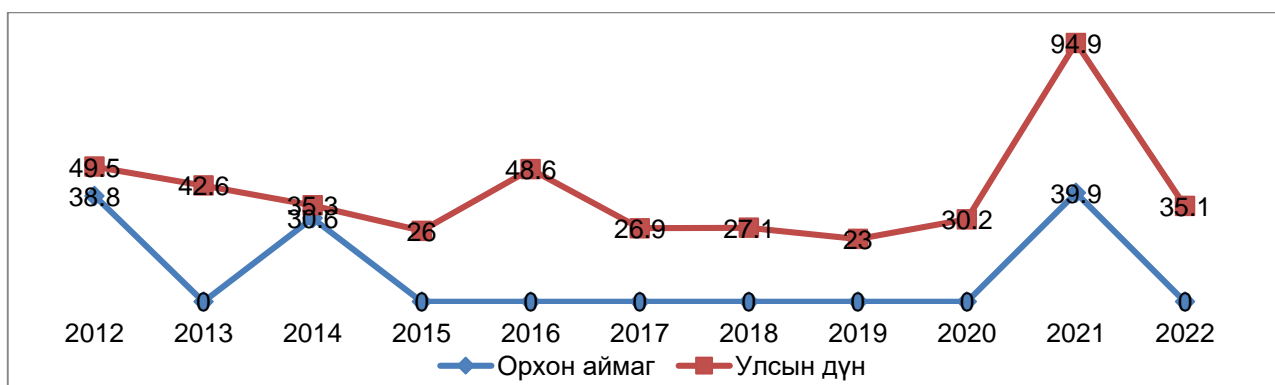
### ЭХИЙН ЭРҮҮЛ МЭНД

Аймгийн хэмжээнд 2022 оны жилийн эцсийн байдлаар 2287 эх төрсөн нь өмнөх оны мөн үеэс 215 төрөлтөөр буюу 8.6 хувиар буурсан байна. Төрсөн эхчүүдийн 1281 нь буюу 56 хувь нь эмчийн хяналтын үзлэгт 6 ба түүнээс дээш удаа хамрагдсан байна. Нийт төрөлтийн 0.2 хувийг гэрийн төрөлт эзэлж байгаа бөгөөд улсын үзүүлэлтээс 0.1 пунктээр бага байна. 2022 оны жилийн эцсийн байдлаар мэс заслын аргаар төрсөн эхчүүд 25.5 хувийг эзэлж байгаа 42 хувь нь төрөлтийн хүндрэлтэй төрсөн байна.



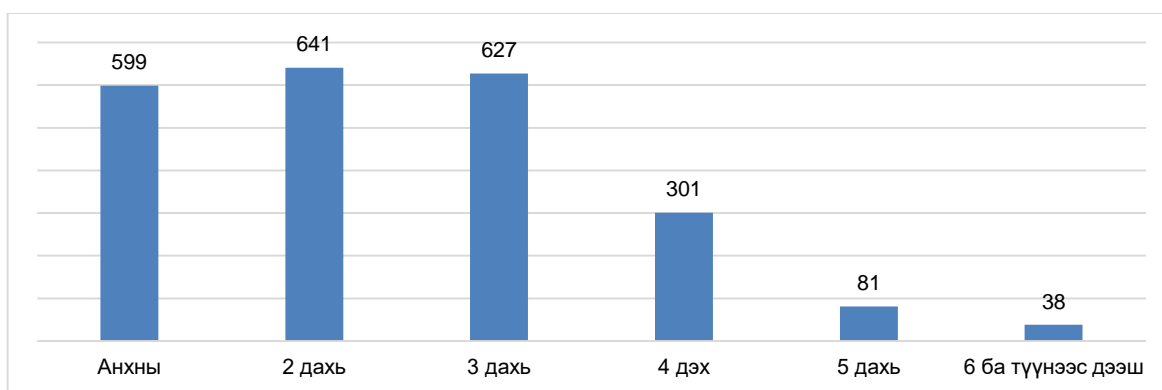
2022 онд эхийн эндэгдэл бүртгээгдээгүй бол улсын хэмжээнд 23 тохиолдол бүртгээгдэж 100000 амьд төрөлтөд 35.1 промилл байна.

Эхийн эндэгдэл 100 000 амьд төрөлтөд 2012-2022 он



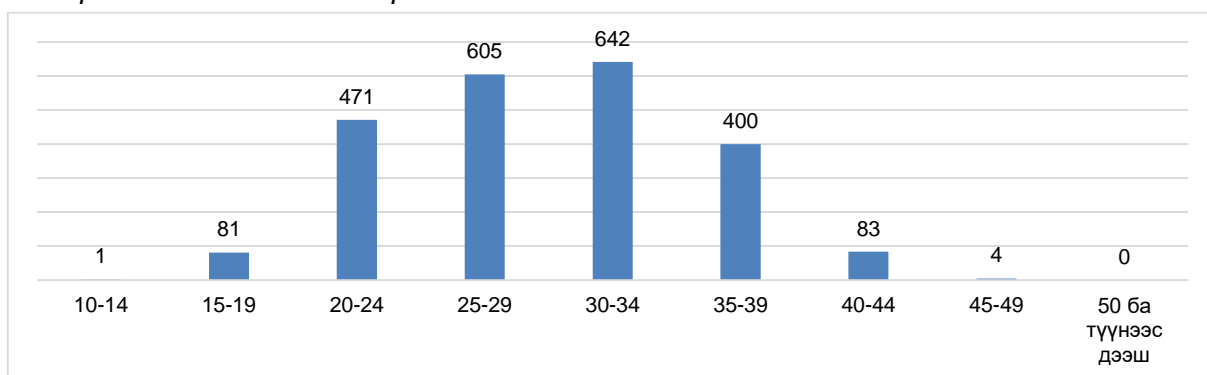
Нийт төрсөн эхчүүдийн 599 /26.2%/ анх төрсөн, 641 /28%/ хоёр дахь төрөлт, 627 /27.4%/ гурав дахь төрөлт, 301 /13.2%/ дөрөв дэх төрөлт, 81 /3.5%/ тав дахь төрөлт, 38 /1.7%/ зургаагаас дээш удаа төрсөн байна.

Төрөлтийн тоо 2022



Охидын төрөлтийн 82 тохиолдол бүртгэгдэж тухай насны 1000 эмэгтэйд 10.2 ногдож байна. Өмнөх оноос 1 тохиолдлоор буурсан. Охидын жирэмслэлт 35 бүртгэгдсэн бол өмнөх оноос 27 тохиолдлоор буурсан.

*Төрөлт /насны ангиллаар 2022/*



Насны бүлэг дэх төрөлтийн коэффициент /НБТК/-ийг харахад 25-29 насны 1000 эмэгтэй тутмын 170 нь, 20-24 насны эмэгтэй тутмын 154 нь, 30-34 насны эмэгтэй тутмын 140 нь хүүхэд төрүүлж байгаа нь насны бүлэг дотроо өндөр үзүүлэлттэй байна.

*Насны бүлэг дэх төрөлтийн коэффициент, 2016-2022 он*

Төрөлтийн жил	Насны бүлэг	19 хүртэлх							Бүгд
		19	20-24	25-29	30-34	35-39	40-44	45-49	
2016	Төрөлт	136	686	822	547	334	71	2	2598
	НБТК	19.7	162.5	159.2	120.9	92.5	19.1	0.5	
2017	Төрөлт	105	644	836	568	331	79	3	2566
	НБТК	15.2	170.1	169.7	124.8	92.2	22.4	0.8	
2018	Төрөлт	122	631	864	632	389	91	2	2731
	НБТК	17.6	166.5	175.4	138.8	108.4	25.8	0.5	
2019	Төрөлт	115	570	775	672	402	88	1	2623
	НБТК	15.4	153.8	160.1	146.5	112.2	26.8	0.3	
2020	Төрөлт	88	545	743	661	409	95	6	2547
	НБТК	11.9	154.5	170.1	140.9	105.6	28.1	1.7	
2021	Төрөлт	83	489	722	681	429	92	7	2502
	НБТК	10.9	146.4	172.8	144.9	106.6	27.4	2	

<b>2022</b>	Төрөлт	82	471	605	642	400	83	4	2287
	НБТК	10.2	144	155.3	136.8	95.4	24.6	1.2	

## ЖИРЭМСНИЙ ХЯНАЛТ БА ТӨРӨХИЙН ӨМНӨХ ҮЕИЙН ЭМНЭЛГИЙН ТУСЛАМЖ ҮЙЛЧИЛГЭЭ

ДЭМБ-аас жирэмсэн үеийн хяналтад наад зах нь найман удаа хамрагдсан байхыг зөвлөмж болгосон ба цусны даралт хэмжих, шээсэнд бактери, уураг илрүүлэх шинжилгээ, тэмбүү болон хүнд хэлбэрийн цус багадалтыг илрүүлэх цусны шинжилгээ, жин/өндрийн хэмжилт зэрэг тусгайлсан үйлчилгээг зөвлөмж болгодог. Манай улсад хэвийн явцтай жирэмсэн эмэгтэйг 6 удаа, өндөр эрсдэлтэй жирэмсэн эмэгтэйг 8 удаа үзүүлэхийг зөвлөдөг бөгөөд эх жирэмсэн болсноо мэдмэгц 12 долоо хоногоос дотогш хугацаанд эхний үзлэгт хамрагдахыг шаарддаг.

2022 оны жилийн эцсийн байдлаар жирэмсний хяналтад шинээр 1680 жирэмсэн эмэгтэйчүүд хамрагдсан ба 96.4 хувь нь эхний 3 сартайд, 3.4 хувь нь 4-6 сартайд, 0.2 хувь нь 7 ба түүнээс дээш сартайд хяналтад хамрагджээ. Хяналтад орсон жирэмсэн эмэгтэйчүүдийн 100 хувь цусны шинжилгээнд хамрагдсанаас 1.4 хувь нь цус багадалттай байна.

Нийт төрсөн эхчүүдийн 56.0 хувь нь жирэмсний хугацаандаа 6 ба түүнээс дээш удаа үзүүлэн хяналтанд байж төрсөн нь өмнөх онтой харьцуулахад 0.6 хувиар буурсан байна.

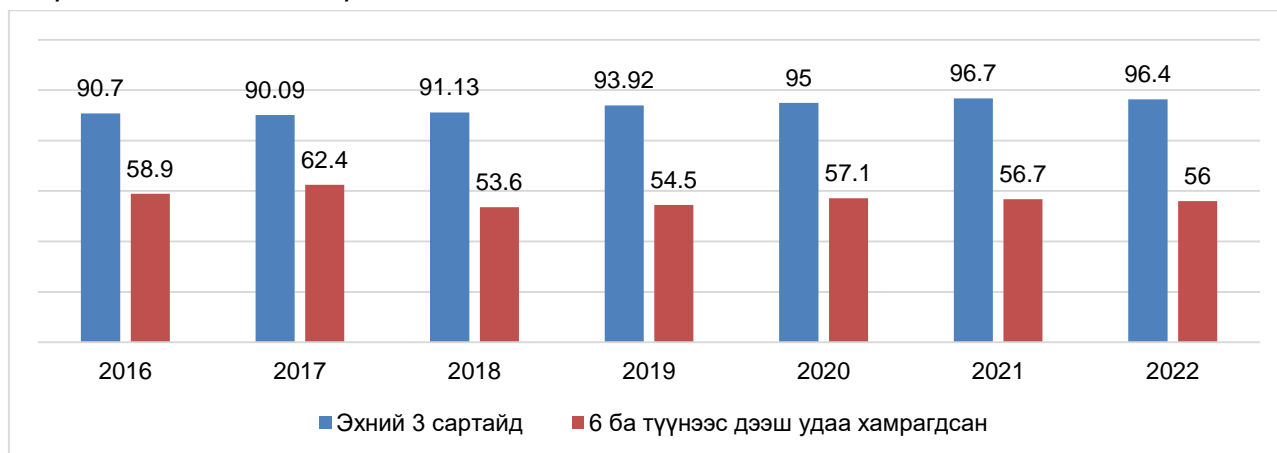
### Жирэмсний хяналт 2018-2022

Он	Жирэмсний хяналтад шинээр орсон	Эхний 3 сартайд		4-6 сартайд	7 ба түүнээс дээш сартайд	Цус багадалттай жирэмсэн	
		Тоо	Хувь			Аймаг	Улс
<b>2018</b>	2018	Тоо	1839	175	4	40	3.4
		Хувь	91.13	8.67	0.20	1.98	
<b>2019</b>	2022	Тоо	1899	117	6	35	3.5
		Хувь	93.92	5.79	0.30	1.73	
<b>2020</b>	1870	Тоо	1776	92	2	39	3.6
		Хувь	95.0	4.9	0.1	2.1	
<b>2021</b>	1636	Тоо	1583	51	2	27	4.0
		Хувь	96.7	3.1	0.1	1.6	
<b>2022</b>	1680	Тоо	1620	57	3	23	4.4
		Хувь	96.4	3.4	0.2	1.4	

Шинээр хяналтад хамрагдсан жирэмсэн эмэгтэйчүүд тэмбүү илрүүлэх шинжилгээнд 100 хувь хамрагдсанаас 1.2 хувьд нь тэмбүү өвчин илэрсэн ба өнгөрсөн оны мөн үеэс 0.15 хувиар өссөн. Заг хүйтэн илрүүлэх шинжилгээнд жирэмсэн эмэгтэйчүүд 100 хувь хамрагдаж

0.4 хувьд эерэг илэрсэн. Трихомониаз илрүүлэх шинжилгээнд хамрагдсан жирэмсэн эмэгдэйчүүдийн 1.4 хувьд нь трихомониаз өвчин илэрч өмнөх оноос 0.9 хувиар буурсан байна. 2022 онд аймгийн хэмжээнд төрөлхийн тэмбүүгийн 1 тохиолдол бүртгэгдэж өнгөрсөн оноос 2 тохиолдлоор буурсан.

*Жирэмсний хяналт /Орхон аймаг 2016-2022 он/*



**ТӨРӨЛТ, ТӨРӨХ ҮЕИЙН ЭМНЭЛГИЙН ТУСЛАМЖ ҮЙЛЧИЛГЭЭС**

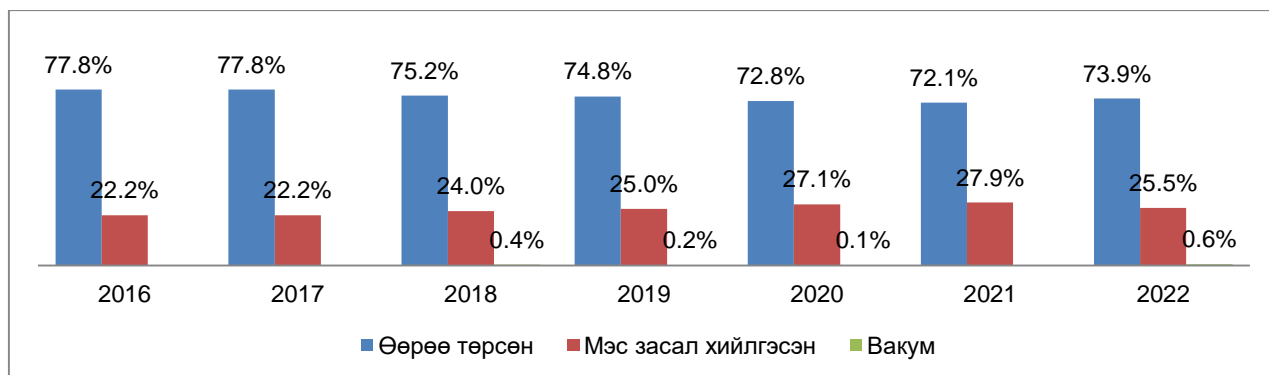
Аймгийн хэмжээнд 2022 онд 2287 эх амаржсан нь өмнөх оны мөн үеэс 215 төрөлтөөр буурсан. Гэрийн төрөлт 5 бүртгэгдсэн.

*Амьд төрсөн хүүхдийн тоо 2016-2022 он*

Үзүүлэлт	2016	2017	2018	2019	2020	2021	2022
Орхон аймаг	2831	2696	2621	2648	2555	2517	2309
Улсын дүн	81715	80875	78194	78223	76261	71658	65586

2022 оны байдлаар аймгийн хэмжээнд 2309 хүүхэд амьд төрсөн нь өнгөрсөн оны мөн үеэс 208 хүүхдээр буурсан. Амьд төрсөн хүүхдийн 112 нярай буюу 4.8 хувь нь 2500 гр-аас доош жинтэй төрсөн. Төрөлхийн гажигтай төрсөн 29 тохиолдол буюу 1000 амьд төрөлтөнд 12.6 буюу өмнөх оноос 0.9 промиллоор буурсан.

*Төрсөн тухай үзүүлэлт /Сүүлийн 7 жилээр/*



ДЭМБ-ын зөвлөснөөр нийт төрөлтийн 5-15 хувь нь мэс заслын аргаар төрүүлж болно гэж үздэг. Манай аймгийн хувьд 2022 оны байдлаар 584 эх буюу 25.5 хувь нь мэс заслын аргаар хүүхдээ төрүүлсэн байна. Мэс заслын аргаар төрсөн эхийн тоог өмнөх онтой харьцуулахад 0.7 хувиар өссөн байна. Нийт төрсөн эхчүүдийн 1850 /80.9%/ хувь нь Орхон аймгийн харьяат, 19.1 хувь нь бусад орон нутгийн харьяатай эхчүүд төрсөн байна.

### ТӨРСНИЙ ДАРААХ ТУСЛАМЖ, ҮЙЛЧИЛГЭЭ

2022 оны байдлаар жирэмсэн, төрөх, төрсний дараах үеийн хүндрэлийн 1982 тохиолдол бүртгэгдэж 1000 амьд төрөлтөд 866 ногдож байна.

Нийт хүндрэл дотор :

- Жирэмсэн үеийн хүндрэл – 39.1 хувь
- Төрөх үеийн хүндрэл – 42 хувь
- Төрсний дараах үеийн хүндрэл – 1 хувь

Он	Жирэмсний хүндрэл		Төрөлтийн хүндрэл		Төрсний дараах хүндрэл	
	Тоо	Хувь	Тоо	Хувь	Тоо	Хувь
2016	630	24.2	1672	64.0	19	0.7
2017	634	24.7	1651	64.0	15	0.6
2018	716	26.2	1827	67.0	17	0.7
2019	516	19.7	1640	62.0	25	1.0
2020	642	32.9	1294	66.3	14	0.7
2021	1020	40.8	1390	55.6	23	0.9
2022	894	39.1	961	42.0	23	1.0

*Амьгүй төрөлтийн түвшин 1000 нийт төрөлтөд 2016-2022 он*

Он	Орхон аймаг	Улсын дундаж
2016	2.6	6.2
2017	6.6	6.0
2018	4.0	5.6
2019	4.1	5.2
2020	5.1	5.4
2021	4.4	5.5
2022	4.4	5.3

### ЖИРЭМСЛЭЛТЭЭС СЭРГИЙЛЭХ ОРЧИН ҮЕИЙН АРГА ХЭРЭГЛЭЭ

Аймгийн хэмжээнд төрөх насны эмэгтэйчүүдийн 59.5 хувь нь буюу 1000 эмэгтэй тутмын 595.5 нь жирэмслэлтээс сэргийлэх арга хэрэгсэл хэрэглэсэн байна. Жирэмслэлтээс сэргийлэх арга хэрэглээг төрлөөр нь авч үзэхэд бэлгэвч 34.1, ерөндөг 28.2, бэлдмэл /эм/

17.5, тариа 10.1, суулгац 3.7, гуурсан хоолой боох 2.1 хувийг тус тус эзэлж байна. Жирэмслэхээс сэргийлэх арга хэрэгсэл хэрэглэж байгаад жирэмсэлсэн 11 тохиолдол бүртгэгдсэн.

Он	ЖСАХ хэрэглэж байгаа эмэгтэйчүүдийн тоо оны эцсийн байдлаар							
	Бүгд	ЖСАХ-ийн төрлөөр						
		Бэлдмэл (эм)	Тариа	Суулгац	Бэлгэвч	Ерөндөг	Гуурсан хоолой боох	Бусад
2016	16285	3065	1817	95	6933	4095	259	21
2017	15232	2931	2135	176	5496	4203	249	42
2018	15167	3280	1754	207	5193	4517	216	
2019	15010	3230	1357	294	5396	4444	273	16
2020	15573	3123	1765	315	5325	4759	286	
2021	15577	3114	1654	469	5276	4596	325	143
2022	15458	2697	1563	570	5267	4360	324	670

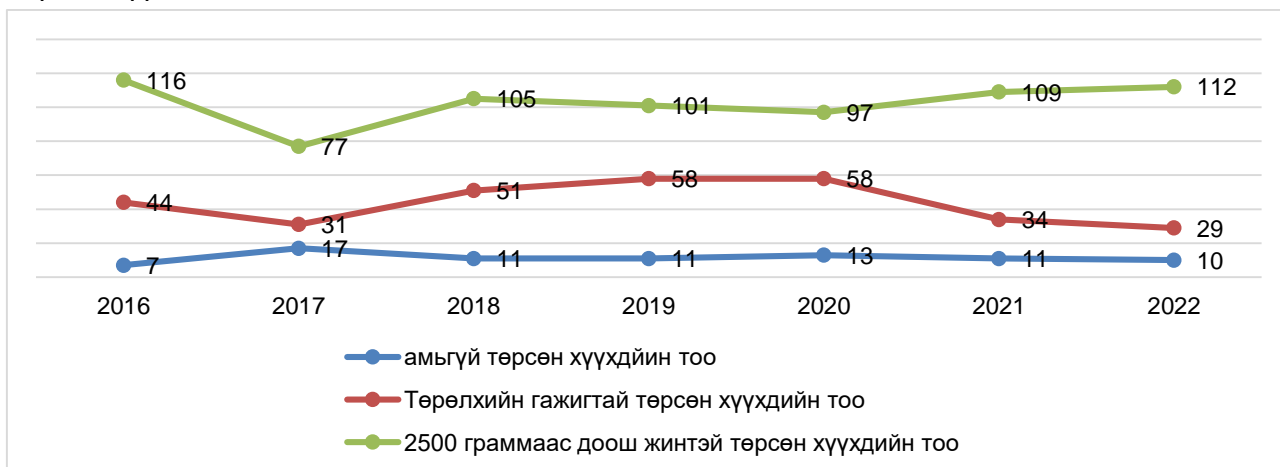
### ҮР ХӨНДӨЛТ

2022 онд үр хөндөлтийн 408 тохиолдол бүртгэгдэж өмнөх оны мөн үеэс 375 тохиолдлоор өссөн. Үр хөндөлт хийлгэж буй эмэгтэйчүүдийг насны бүлгээр авч үзэхэд 20-иос доош насны үр хөндөлт 16 буюу 3.9 хувьтай байна. Өмнөх онтой харьцуулахад 20-иос доош насны үр хөндөлтийн түвшин 8.2 хувиар буурсан. Үр хөндүүлсэн эмэгтэйчүүдийн 27 тохиолдол буюу 6.6 хувь нь төрөөгүй ба анх удаа үр хөндүүлсэн байна. Нийт үр хөндөлт хийлгэсэн эмэгтэйчүүдийн 103 тохиолдол 25.2 хувьд жирэмснээс сэргийлэх арга хэрэгсэл хэрэглүүлсэн.

*Үр хөндөлт 2016-2022 он /улс, аймаг/*

№	Он	Үр хөндөлтийн тоо	Улсын дундаж 1000 амьд төрөлтөд	Орхон аймаг 1000 амьд төрөлтөд
1	2016	773	234.2	297.5
2	2017	626	235.8	242.7
3	2018	263	204.0	95.6
4	2019	234	198.0	89.2
5	2020	150	191.7	58.7
6	2021	33	168.1	13.1
7	2022	408	199.2	178.4

## Төрсөн хүүхдийн мэдээлэл 2016-2022 он



Аймгийн хэмжээнд 2022 онд төрөлхийн гажигтай 29 хүүхэд төрсөн ба нийт төрсөн хүүхдийн 1.3 хувийг эзэлж, улс аймгийн дундажаас 0.5 хувиар өндөр, Дорнод аймгийн дараа орж байна.

## НЯЛХАС БОЛОН ТАВ ХҮРТЭЛХ НАСНЫ ХҮҮХДИЙН ЭНДЭГДЭЛ

2022 оны жилийн эцсийн байдлаар тав хүртлэх насны хүүхдийн эндэгдлийн 16 тохиолдол бүртгэгдэж, амьд төрсөн 1000 хүүхдэд 7 ногдож байна. Өнгөрсөн оны мөн үетэй харьцуулахад 1000 амьд төрөлтөд ноогдох тав хүртлэх насны хүүхдийн эндэгдэл 6.9 промилоор буурсан. Тав хүртлэх насны хүүхдийн эндэгдлийн 9 /56.2%/ эрэгтэй, 7 /43.8%/ эмэгтэй хүүхэд байна.

Тав хүртлэх насны хүүхдийн эндэгдэл /үндсэн онош/

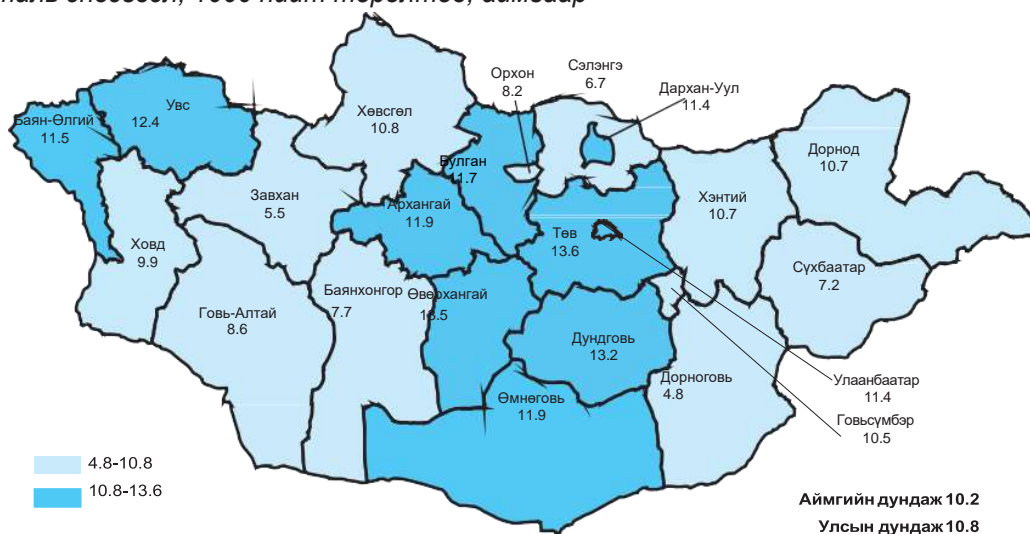
D75.2	-	1	-	6.2%	Шалтгаангүй тромбоцитоз
G12.0	-	1	-	6.2%	Хүүхдийн нугас-бүлчингийн хатингар, I хэвшинж
[Вердниг-Хоффманы]					
G93.8	-	1	-	6.2%	Тархины бусад тодорхой эмгэг
J12.8	-	1	-	6.2%	Бусад вирүст пневмони
P07.0	-	1	-	6.2%	Хэт бага жинтэй төрөх
P07.1	-	1	-	6.2%	Бага жинтэй төрсөн бусад тохиолдол
P07.2	-	3	-	18.8%	Хөгжиж гүйцээгүй нярай
P59.9	-	1	-	6.2%	Нярайн шарлалт, тодорхойгүй
Q22.1	-	1	-	6.2%	Уушгины артерийн хавхлагын төрөлх нарийсал
Q34.8	-	1	-	6.2%	Амьсгалын тогтолцооны бусад тодорхой төрөлх
гажиг					
Q79.5	-	1	-	6.2%	Хэвлийн ханын бусад төрөлх гажиг
V43	-	1	-	6.2%	Суудлын машин өөр суудлын машин, пикап бага
даацын ачааны тээврийн хэрэгсэл буюу фургонтой мөргөлдөх үед дотор нь явж байсан					
хүн гэмтэх					
W75	-	2	-	12.5%	Орон дотроо санамсаргүй амьсгал боогдох,
дарагдах					



Нялхас болон 5 хүртэлх насны хүүхдийн эндэгдэл нас, хүйсээр, 2018-2022 он

Үзүүлэлт	2018		2019		2020		2021		2022	
	Орхон	Улс	Орхон	Улс	Орхон	Улс	Орхон	Улс	Орхон	Улс
Перинаталь эндэгдлийн түвшин	8.3	8.3	8.3	11.9	8.3	8.3	8.3	11.9	8.2	10.8
1 хүртлэх насны хүүхдийн эндэгдэл	8.3	8.3	6.5	13.4	8.3	8.3	6.5	13.4	6.5	12.4
5 хүртлэх насны хүүхдийн эндэгдэл	10.6	10.6	9.4	16.9	10.6	10.6	9.4	16.9	6.9	15.5

Перинаталь эндэгдэл, 1000 нийт төрөлтөд, аймгаар



## ЭМНЭЛГИЙН ТУСЛАМЖ ҮЙЛЧИЛГЭЭ

Аймгийн хэмжээнд Бүсийн оношилгоо эмчилгээний төв, Өрхийн эрүүл мэндийн төв, Сумын эрүүл мэндийн төв, Хувийн хэвшлийн эрүүл мэндийн байгууллага, Эрдэнэт сувилал, Эрдэнэт медикал зэрэг 177 байгууллагууд 2006 эмч, эмнэлгийн мэргэжилтэн, бусад ажилчид эрүүл мэндийн тусламж үйлчилгээ үзүүлж байна.

Эрүүл мэндийн байгууллагын тоо 2016-2022 он

Эрүүл мэндийн байгууллагууд	2016	2017	2018	2019	2020	2021	2022
Эрүүл мэндийн газар	1	1	1	1	1	1	1
Өрхийн эрүүл мэндийн төв	8	8	8	8	8	8	8
Жаргалант сумын эрүүл мэндийн төв	1	1	1	1	1	1	1
Бүсийн оношлогоо эмчилгээний төв	1	1	1	1	1	1	1
Ортой хувийн эмнэлэг	11	12	12	14	13	13	12
Клиник хувийн	50	50	56	56	56	55	54
Эм ханган нийлүүлэх байгууллага	8	8	8	10	13	10	13

Хувийн эмийн сан	51	56	56	59	66	76	85
Эрдэнэт сувилал цогцолбор	1	1	1	1	1	1	1
Эрдэнэт медикал							1
Нийт	132	138	144	151	160	166	177

Аймгийн хэмжээнд эрүүл мэндийн байгууллагын хэвтэн эмчлүүлэх, ашиглах орны дээд хязгаарыг 2022 онд нийт 1007 ороор тооцож баталсан.

## ӨРХИЙН ЭРҮҮЛ МЭНДИЙН ТӨВИЙН ТУСЛАМЖ ҮЙЛЧИЛГЭЭ

Өрхийн эрүүл мэндийн төв нь хот, суурин газрын хүн амд төрөөс үзүүлэх эрүүл мэндийн тусламж үйлчилгээг гэрээгээр гүйцэтгэх үндсэн чиг үүрэг бүхий сайн дурын үндсэн дээр бүртгүүлсэн хувийн хэвшлийн эрүүл мэндийн байгууллага юм. Монгол Улсад өрх, сумын эрүүл мэндийн төвүүд нь харьяаллын хүн амд чиг үүргийн дагуу тав хүртэлх насны хүүхдийн дархлаажуулалт, жирэмсэн эмэгтэйчүүдийн хяналт, эх хүүхдийн гэрийн эргэлт зэрэг 8 төрлийн тусламж үйлчилгээг үзүүлэн ажилладаг. АХБ-ны зээлийн хөрөнгөөр хэрэгжүүлсэн “Эрүүл мэндийн салбарын хөгжил хөтөлбөр-2”-ийн хүрээнд өрхийн эрүүл мэндийн төвүүдийг Улаанбаатар хот болон бүх аймгийн төвүүдэд үе шаттайгаар байгуулж, 2002 он гэхэд өрхийн эмнэлгийн тогтолцоонд шилжсэн билээ. 2022 оны байдлаар 8 өрхийн эрүүл мэндийн төв Баян-Өндөр сумын 102634 мянган хүн амд эрүүл мэндийн тусламж үйлчилгээг үзүүлж байна.

*Өрхийн эрүүл мэндийн төвийн тусламж үйлчилгээний зарим үзүүлэлтүүд 2016-2022 он*

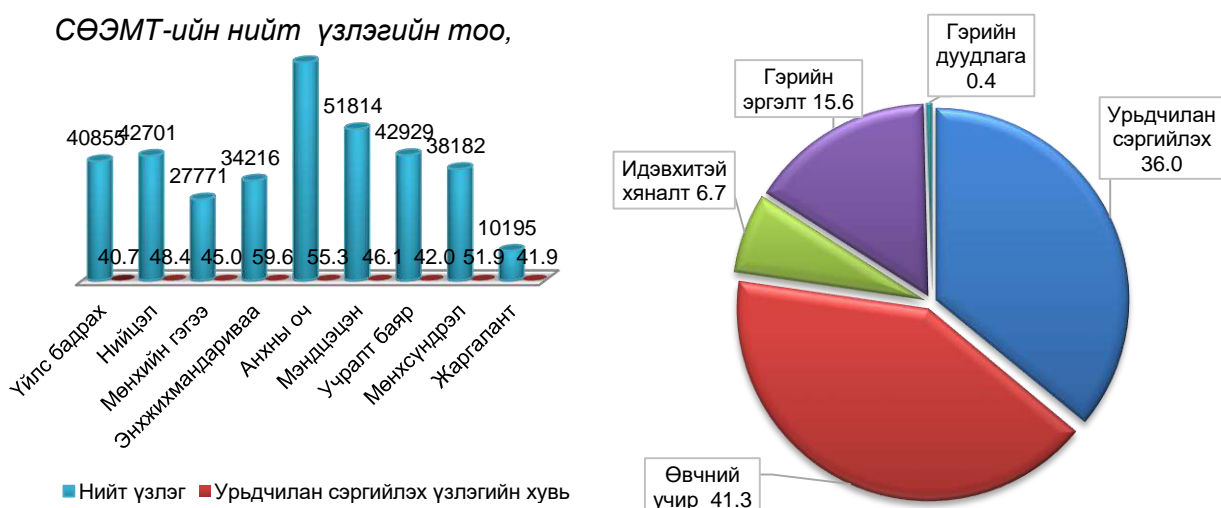
Үзүүлэлт	2016	2017	2018	2019	2020	2021	2022
Их эмчийн тоо	43	48	51	51	58	49	56
Сувилагчийн тоо	42	43	49	49	59	60	64
Амбулаториор үйлчлүүлэгчдийн тоо	315051	302148	292072	324340	358780	394058	353181
Амбулаторийн нийт үзлэгт урьдчилан сэргийлэх үзлэгийн эзлэх хувь	45.7	45.9	49.7	48.1	45.8	50.9	49
Нэг иргэнийн жилд үзүүлсэн тоо	2.9	3.1	3	3.3	3.4	3.8	3.4
Нэг өрхийн эмчид ногдох үзлэгийн тоо	7327	6295	5727	6360	6185	8042	7207
Жирэмсний эрт үеийн хяналт	90.8	89.9	91	93.9	93.1	96.8	96.4

8 өрхийн эрүүл мэндийн төвд их эмч 49, сувилагч 60 болон нийт 157 эмч, эмнэлгийн ажиллагчид хүн амд эрүүл мэндийн тусламж үйлчилгээг үзүүлж байна.

## ӨРХ СУМЫН ЭРҮҮЛ МЭНДИЙН ТӨВИЙН АМБУЛАТОРИЙН ТУСЛАМЖ ҮЙЛЧИЛГЭЭ

2022 оны байдлаар аймгийн хэмжээнд нийт 683342 үзлэг хийгдсэнээс **36.0** хувийг урьдчилан

сэргийлэх үзлэг, **41.3** хувийг өвчний учир амбулаторт, **6.7** хувийг идэвхитэй хяналт, **15.6** хувийг гэрийн эргэлт, **0.4** хувийг гэрийн дуудлагын үзлэг тус тус эзэлж, өмнөх оны мөн үетэй харьцуулахад нийт үзлэг 11606 тохиолдлоор нэмэгдсэн ч урьдчилан сэргийлэх үзлэг (**3.9**), гэрийн эргэлт (**5.3**) хувиар буурсан, СӨЭМТ-ийн урьдчилан сэргийлэх үзлэг өмнөх оны мөн үеэс (**2.4**) хувиар, гэрийн эргэлтийн үзлэг өмнөх оны мөн үеэс (**4.5**) хувиар тус тус буурсан үзүүлэлттэй байна. Өрхийн нэг эмчид ногдох үзлэгийн тоо 5986 буюу нэг өдөрт 272 хүн өрхийн эмнэлгийн тусламж үйлчилгээ авсан байна. Эмчийн үзлэгийг эмнэлгийн шатлалаар нь авч үзвэл нийт үзлэгийн **51.7** хувийг өрхийн эмчийн, **1.5** хувийг сумын их эмчийн, **25.4** хувийг нэгдсэн эмнэлгийн эмчийн, **21.4** хувийг хувийн эмнэлэг болон бусад эмнэлгийн эмчийн үзлэг эзэлж байна.



## ӨРХ СУМЫН ЭРҮҮЛ МЭНДИЙН ХАЛДВАРТ БУС ӨВЧНИЙ ЭРТ ИЛРҮҮЛГИЙН ҮЗЛЭГ

2022 оны байдлаар артерийн гипертензи эрт илрүүлгийн үзлэгт 18-с дээш насны нийт 43118 буюу хамрагдвал зохих хүн амын **62.8** хувийг эзэлж, өмнөх оноос (**5.0**) хувиар нэмэгдэж үр дүнгийн үзүүлэлтээр 1.7 хувь нь онош батлагдсан. Чихрийн шижин өвчний эрт илрүүлгийн үзлэгт 40-с насны нийт 26522 хамрагдвал зохих хүн амын **78.2** хувийг эзэлж, өмнөх оноос (**1.3**) хувиар нэмэгдэн, үр дүнгийн үзүүлэлтээр 0.2 хувь онош батлагдсан байна.

№	Эмнэлгийн нэр	2021 оны эхний 12 сараар				2022 оны эхний 12 сараар			
		Артерийн гипертензи үзлэг	Оношлогдсон артерийн гипертензи	Чихрийн шижин өвчний	Оношлогдсон чихрийн шижин	Артерийн гипертензи үзлэг	Оношлогдсон артерийн гипертензи	Чихрийн шижин өвчний	Оношлогдсон чихрийн шижин
1	Үйлс бадрах	2906	39	1801	30	3535	109	2469	18
2	Нийцэл	3620	70	2020	4	6289	101	2850	
3	Мөнхийн	4317	31	2767	7	4273	254	2381	23

	гэгээ								
4	Энхжихманд ариваа	2072	31	1697	2	5835	99	3665	1
5	Анхны оч	5668	2	4423	3	5800	7	4486	6
6	Мэндцэцэн	7542	23	3640	12	2529	21	1822	4
7	Учралт баяр	4849	6	2780	5	3550	15	1882	4
8	Мөнх сүндрэл	4363	11	2637	3	5194	132	2847	
9	Жаргалант	1732	43	1057	4	1361	4	797	3
<b>АЙМГИЙН ДҮН</b>		<b>37069</b>	<b>256</b>	<b>22822</b>	<b>70</b>	<b>43118</b>	<b>742</b>	<b>26522</b>	<b>59</b>

## СУМЫН ЭРҮҮЛ МЭНДИЙН ТӨВИЙН ЭМНЭЛГИЙН ТУСЛАМЖ, ҮЙЛЧИЛГЭЭ

Эрүүл мэндийн сайдын 2019 оны А/540 дугаар тушаалаар сумын эрүүл мэндийн төвүүдийг нь аймгийн төвөөс алслагдсан байдал, хүн амын тоо, аймгийн төв хүртэлх зорчих хугацаанаас хамааран А, Б,В зэрэглэлд ангилна. Жаргалант сумын эрүүл мэндийн төв нь В зэрэглэлд багтдаг ба нийт 22 эмч, эмнэлгийн мэргэжилтэн, 10 ортойгоор үйл ажиллагаагаа явуулж байна.

*Сумын эрүүл мэндийн төвийн эмнэлгийн тусламж үйлчилгээний чанарын болон хүртээмжийн зарим үзүүлэлтүүд 2016- 2022 он*

Үзүүлэлт	2016	2017	2018	2019	2020	2021	2022
Их эмчийн тоо	4	4	3	5	4	4	4
Сувилагчийн тоо	5	5	5	5	4	5	5
Эмнэлгийн орны тоо	10	10	10	10	10	10	10
Дундаж ор хоног	7.5	7.3	7.3	6.8	6.9	7.2	6.8
Амбулаториор үйлчлүүлэгчдийн тоо	8773	12906	10528	11246	10702	20021	10195
Амбулаторийн нийт үзлэгт урьдчилан сэргийлэх үзлэгийн эзлэх хувь	24.5	39.6	30	39.9	30.1	59.4	42
Нэг иргэнийн жилд үзүүлсэн тоо	2.3	3.3	2.7	3	3.1	5.8	3
Жирэмсний эрт үеийн хяналт	89.1	100	97.1	93.5	94.9	92.3	100
Эхийн эндэгдэл /100 000 амьд төрөлтөд/	0	0	0	0	0	0	0
Нялхасын эндэгдэл	0	1	0	0	1	0	1

2022 оны байдлаар аймгийн нийт орны 2 хувь нь сумын эрүүл мэндийн төвийн эмнэлэгт ногдож байна.

## БҮСИЙН ОНОШИЛГОО ЭМЧИЛГЭЭНИЙ ТӨВИЙН ТУСЛАМЖ, ҮЙЛЧИЛГЭЭ

Бүсийн оношилгоо эмчилгээний төв нь бүс нутгийн хүн амд эмнэлгийн тусламж үйлчилгээ үзүүлэх, эрүүл мэндийн бусад байгууллагад мэргэжлийн аргачилсан зөвлөгөө өгөх, сургалт зохион байгуулах чиг үүрэг бүхий эрүүл мэндийн байгууллага юм. 2022 оны байдлаар аймгийн эмнэлэгт 122 их эмч, 183 сувилагч, 67 эмнэлгийн мэргэжлийн болон техникийн боловсролтой бусад ажилтан, нийтдээ 495 эмч эмнэлгийн мэргэжилтнүүд ажиллаж байна. Бүсийн оношилгоо эмчилгээний төвд нийт орны 45 хувь нь ногдож байна.

БОЭТ-д 2022 онд 18436 хүн хэвтэн эмчлүүлсэн ба нийт эмнэлэгт хэвтэгсдийн 48.1 хувийг эзэлж байна.

*БОЭТ-ийн тусламж үйлчилгээний зарим үзүүлэлтүүд 2016- 2022 он*

Үзүүлэлт	2016	2017	2018	2019	2020	2021	2022
Их эмчийн тоо	111	107	115	123	119	117	122
Сувилагчийн тоо	202	205	194	199	194	195	183
Эмнэлгийн орны тоо	434	434	434	434	434	434	434
Дундаж ор хоног	7.4	7.0	6.7	6.8	6.6	6.9	6.3
Хэвтэн эмчлүүлэгчдийн тоо	15668	14466	15257	16934	13587	17920	18346
Хоног болоогүй нас баралтын хувь	47.3	35.0	39.6	32.5	40.2	29.8	37.9
Амбулаториор үйлчлүүлэгчдийн тоо	137396	143778	157316	172095	153569	135037	173467
Амбулаторийн нийт үзлэгт урьдчилан сэргийлэх үзлэгийн эзлэх хувь	25.0	24.6	28.7	28.0	25.2	19.9	18.9
Эхийн эндэгдэл /100 000 амьд төрөлтөд/	0	0	0	0	0	39.9	0
Нялхасын эндэгдэл /1000 амьд төрөлтөд/	12.6	3.5	4.7	6.1	6.6	10.8	4.3
Доод шатлалаас ирж хэвтэн эмчлүүлэгчдийн хувь	15.8	15.7	16.2	13.6	18.4	14.2	17.6

2022 онд эмнэлгийн хоног болоогүй нас баралтын эзлэх хувь өмнөх оноос 8.1 хувиар өссөн, амбулаторийн нийт үзлэгт урьдчилан сэргийлэх үзлэгийн эзлэх хувь 1 хувиар буурсан байна.

## ХУВИЙН ЭМНЭЛГИЙН ТУСЛАМЖ ҮЙЛЧИЛГЭЭ

2022 оны байдлаар аймгийн хэмжээнд үйл ажиллагаа явуулж буй хувийн хэвшлийн эрүүл мэндийн байгууллагуудын 48 хувийг эмийн сан, 30.5 хувийг хувийн клиник, 7 хувийг эм ханган нийлүүлэх байгууллага, 6.7 хувийг ортой эмнэлэг эзэлж байна. Эдгээр хувийн хэвшлийн эрүүл мэндийн байгууллагуудад нийт 810 ажиллагчид ажиллаж байгаагаас нийт ажиллагчдын 20.6 хувийг хувийн клиникт, 46.5 хувийг ортой хувийн эмнэлэгт, 29.2 хувийг

эмийн сангуудад, 3.5 хувь нь эм ханган нийлүүлэх байгууллагад ажиллаж байна.

Хувийн хэвшлийн эмнэлгүүдийн орны тоо 2018 онд 275 байсан бол 2019 онд 419, 2020, 2021 онд 426 болж нэмэгдсэн бөгөөд нийт эмнэлгийн орны 41.3 хувийг эзэлж байна. Хувийн хэвшлийн эмнэлэгт 2019 онд 10170 хүн, 2020 онд 11607 хүн, 2021 онд 17920 хэвтэн эмчлүүлж 6313-аа нэмэгдсэн байна.

*Хувийн эмнэлгийн тусламж үйлчилгээний зарим үзүүлэлтүүд 2016-2022 он*

	2016	2017	2018	2019	2020 он	2021 он	2022
Ортой эмнэлгийн тоо	11	12	12	12	13	13	12
Клиникийн тоо	50	50	56	56	56	55	54
Эмнэлгийн орны тоо	200	195	275	419	426	426	425
Нийт оронд эзлэх хувь	30.8	30.2	37.9	48.5	41.3	41.3	42.2
Дундаж ор хоног	8.4	7.9	7.8	7.4	7.3	6.9	6.9
Эмчийн тоо	126	129	139	152	142	117	165
Сувилагчийн тоо	117	120	141	116	117	195	138
Амбулаторийн үзлэгийн тоо	116808	89550	92791	103908	91465	135037	118461
Эмнэлэгт хэвтсэн хүний	6157	8055	9564	10170	11607	17920	19633

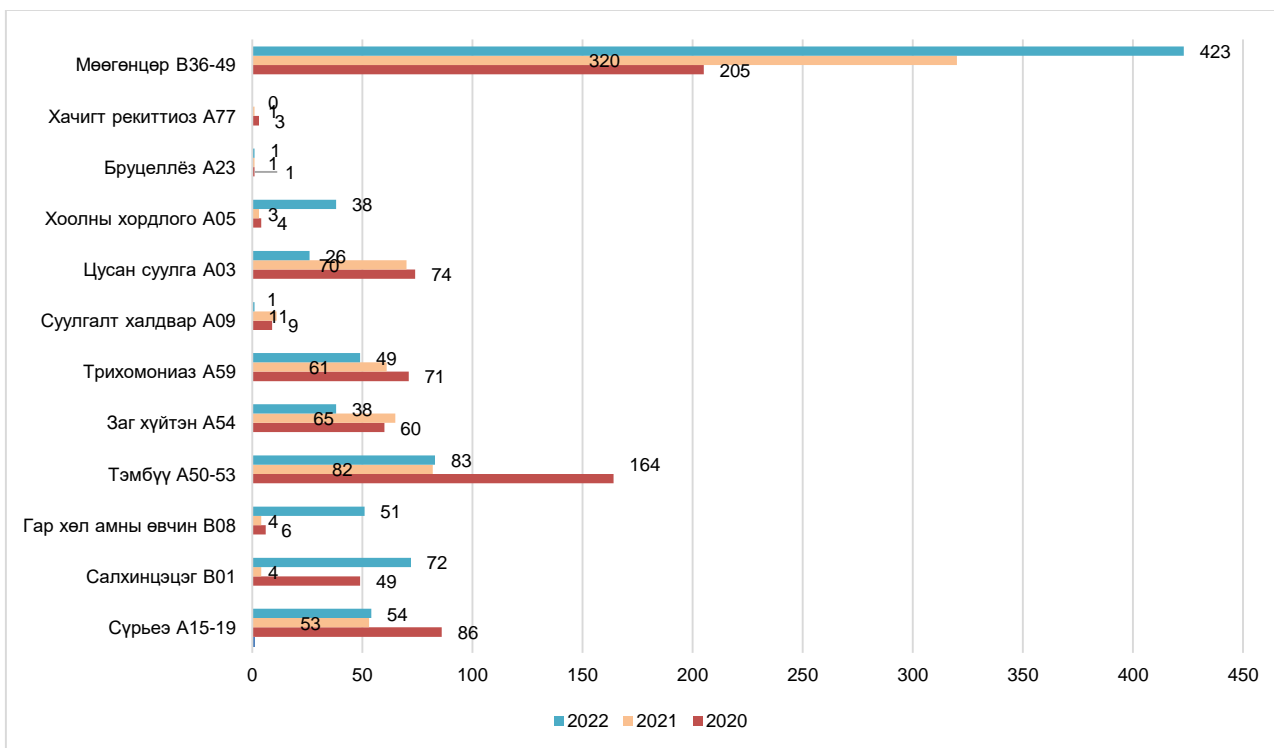
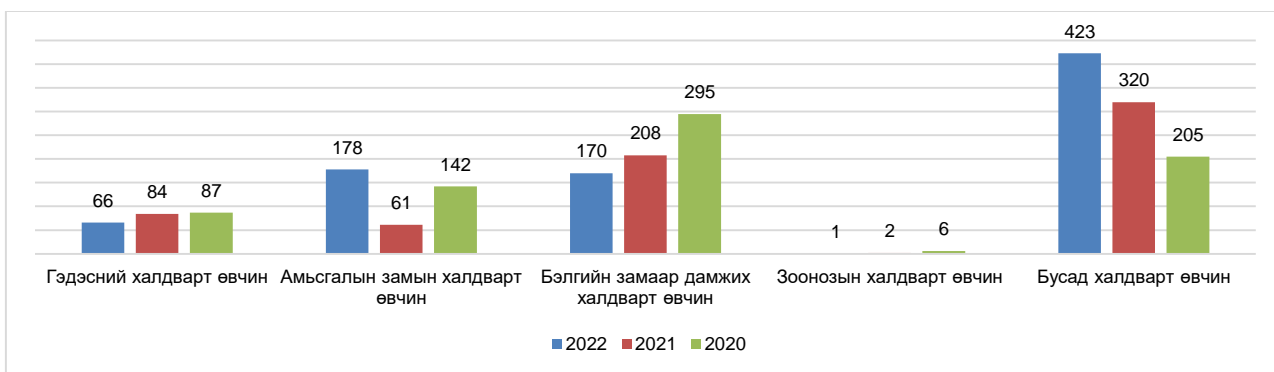
*Ортой эмнэлгүүдийн орны ашиглалт 2022 он*

№	Эмнэлгийн нэр	Орны тоо		Хэвтэн эмчлүүлсэн хүний тоо		Ор хоног		Дундаж ор хоног /1 өвчтөний хэвтэж эмчлүүлсэн хоног/		Орны эргэлт /эмнэлгийн 1 орон дээр хэвтэн эмчлүүлсэн хүний тоо/		Орны фонд ашиглалт /тухайн жилд 1 орыг ашигласан хоногийн тоо/		Орны фонд ашиглалтын хувь	
		2021	2022	2021	2022	2021	2022	2021	2022	2021	2022	2021	2022	2021	2022
1	Ачит	53	51	2560	2681	17866	19360	7.0	7.2	48.3	52.6	337.1	379.6	92.4	104.0
2	Бадар хундага	51	53	2651	2924	18460	20516	7.0	7.0	52.0	55.2	362.0	387.1	99.2	106.1
3	Талын булаг	52	49	2388	1804	16349	12481	6.8	6.9	45.9	36.8	314.4	254.7	86.1	69.8
4	Их тавт	25	27	752	1083	5676	7784	7.5	7.2	30.1	40.1	227.0	288.3	62.2	79.0
5	Тайхар	55	49	2794	2784	20778	18906	7.4	6.8	50.8	56.8	377.8	385.8	103.5	105.7
6	Нейрон	22	24	686	886	5254	5900	7.7	6.7	31.2	36.9	238.8	245.8	65.4	67.4
7	Эрхэст оргил	15	17	537	893	3311	5139	6.2	5.8	35.8	52.5	220.7	302.3	60.5	82.8
8	Мөнхийн үйлс	25	22	874	1008	5791	6914	6.6	6.9	35.0	45.8	231.6	314.3	63.5	86.1
9	Очир увидас	48	50	1624	2181	11519	15616	7.1	7.2	33.8	43.6	240.0	312.3	65.7	85.6
10	Оюу	10	12	286	285	1887	1649	6.6	5.8	28.6	23.8	188.7	137.4	51.7	37.6
11	Эрдэнэт медикал	25	38		461		2230		4.8	0.0	12.1	0.0	58.7	0.0	32.2
12	Баян-Өндөр мед	50	51	1841	1241	14687	9009	8.0	7.3	36.8	24.3	293.7	176.6	80.5	48.4
13	Шинэ эрин мед	25	20	308	1123	2293	8450	7.4	7.5	12.3	56.2	91.7	422.5	25.1	115.8
14	БОЭТ	434	434	17920	18346	123842	116629	6.9	6.4	41.3	42.3	285.4	268.7	78.2	73.6
15	Сум	10	10	190	315	1368	2167	7.2	6.9	19.0	31.5	136.8	216.7	37.5	59.4
	Нийт	900	907	35411	38015	249081	252750	7.1	6.7	33.4	40.7	236.4	276.7	64.8	76.9

## ХАЛДВАРТ ӨВЧИН

Аймгийн хэмжээнд Ковид 19 халдварт өвчний тохиолдлоос гадна 15 нэр төрлийн 838 тохиолдол бүртгэгдэж 10000 хүн амд 78.9 промилл. Өмнөх оноос 14.1 промиллоор өссөн. Нийт халдварт өвчний 7.8 хувийг гэдэсний, 21.2 хувийг амьсгалын зам, 20.2 хувийг бэлгийн замаар дамжих халдварт өвчин эзэлж байна. Бусад халдварт өвчинд арьсны болон бэлгийн замын мөөгөнцөр зонхилон тохиолдож байна.

*Халдварт өвчин тохиолдлын тоо,*



Сүрьеэ өвчний 54 тохиолдож өмнөх оноос 1 тохиолдлоор өссөн бол нас баралтын 4 тохиолдол бүртгэгдсэн. 2022 онд тэмбүү өвчний 83 тохиолдол 10000 хүн амд 7.8, заг хүйтэн 38 тохиолдол 10000 хүн амд 3.9, трихомониаз 49 тохиолдол 10000 хүн амд 4.6 промилл. Өмнөх оноос заг хүйтэн, трихомониаз өвчнүүд буурсан. Коронавируст халдварын 4017 тохиолдол бүртгэгдэж 10000 хүн амд 378.4 промилл ногдож байна.

## ХАЛДВАРТ БУС ӨВЧИН

Хүн амын өвчлөлийн тэргүүлэх шалтгаанд амьсгалын тогтолцооны өвчлөл, хоол боловсруулах тогтолцооны шээс бэлгэсийн тогтолцооны өвчлөл, цусны эргэлтийн тогтолцооны өвчлөл тэргүүлж байна. Амьсгалын замын өвчлөлд цочмог амьсгуурстас, гүйлсэн булчирхайн үрэвсэл, амьсгалын дээд замын цочмог халдвар зонхилж байна.

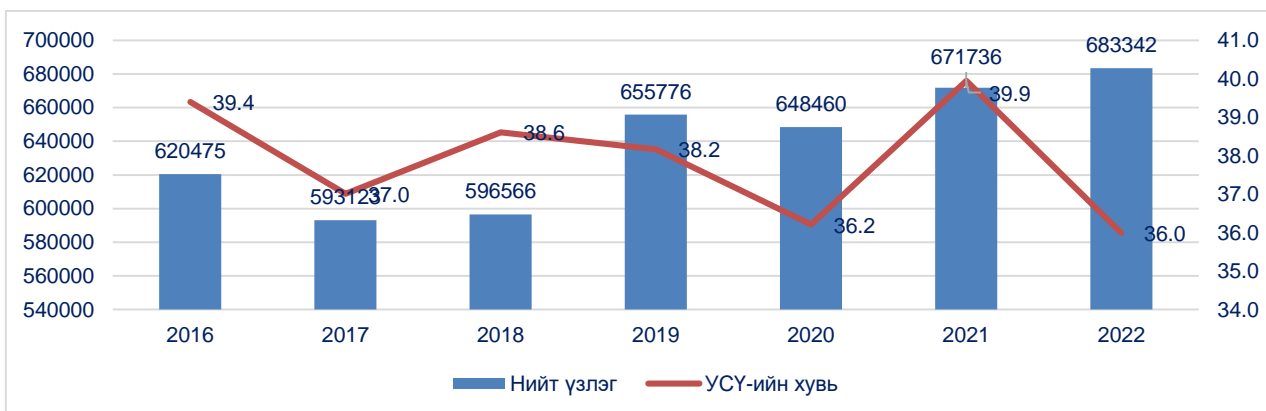
Зонхилон тохиолдож буй зүрх судасны өвчлөлд зүрхний ишемит өвчнүүд, даралт ихсэх өвчин, тархи судасны өвчнүүд зүрхний хэм алдагдах өвчин нийт өвчний 70 хувийг эзэлж байна.

*Хүн амын тэргүүлэх өвчлөл 2018-2022 он*

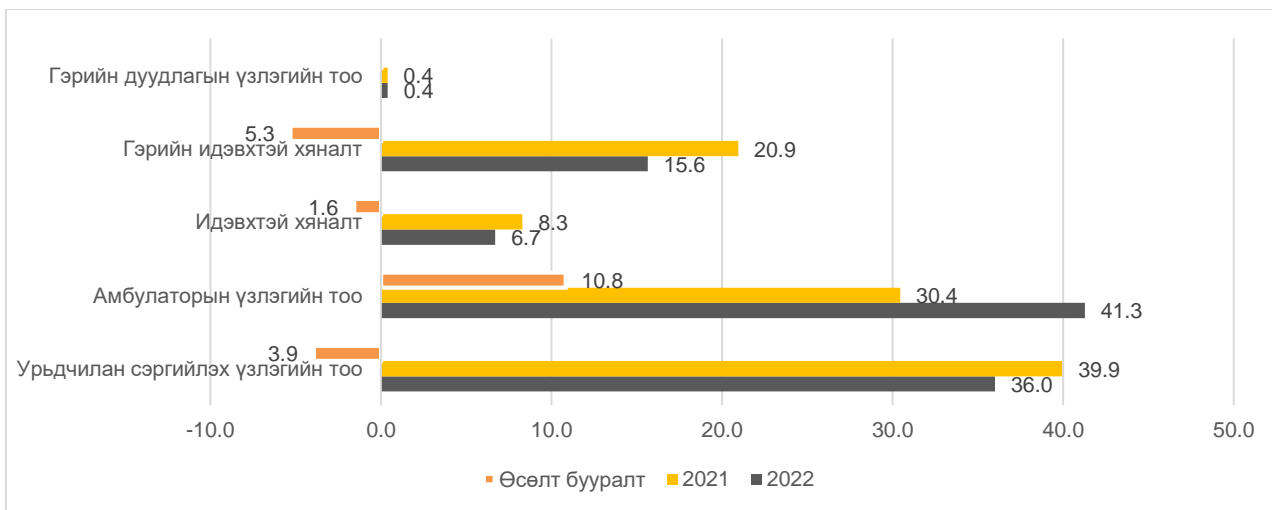
Он	10000 хүн амд				
	Амьсгалын тогтолцооны өвчин	Хоол шингээх эрхтний өвчин	Шээс бэлгэсийн тогтолцооны өвчин	Цусны эргэлтийн тогтолцооны өвчин	Бэртэл хордлого ба бусад гадны шалтгааны үр дагавар
2018	1443.95	508.62	461.18	579.98	209.60
2019	1680.30	1273.14	888.12	1256.38	208.55
2020	1314.70	1442.74	882.36	1127.26	82.10
2021	1018.0	1378.7	982.3	1083.5	152.7
2022	2262.1	1663.5	1034.8	839.0	83.4

## АМБУЛАТОРЫН ТУСЛАМЖ ҮЙЛЧИЛГЭЭ

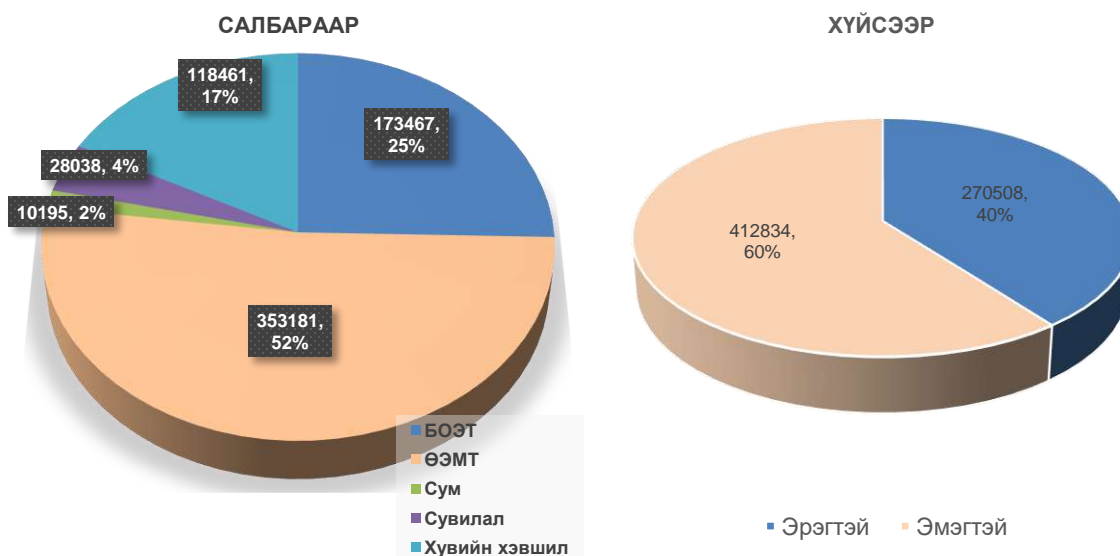
2022 оны байдлаар аймгийн хэмжээнд нийт 683342 үзлэг хийгдсэнээс **36** хувийг урьдчилан сэргийлэх үзлэг, **41.2** хувийг өвчний учир амбулаторт, **6.7** хувийг идэвхитэй хяналт, **15.6** хувийг гэрийн эргэлт, **0.5** хувийг гэрийн дуудлагын үзлэг тус тус эзэлж, өмнөх оны мөн үетэй харьцуулахад урьдчилан сэргийлэх үзлэг **3.9** хувиар буурсан.







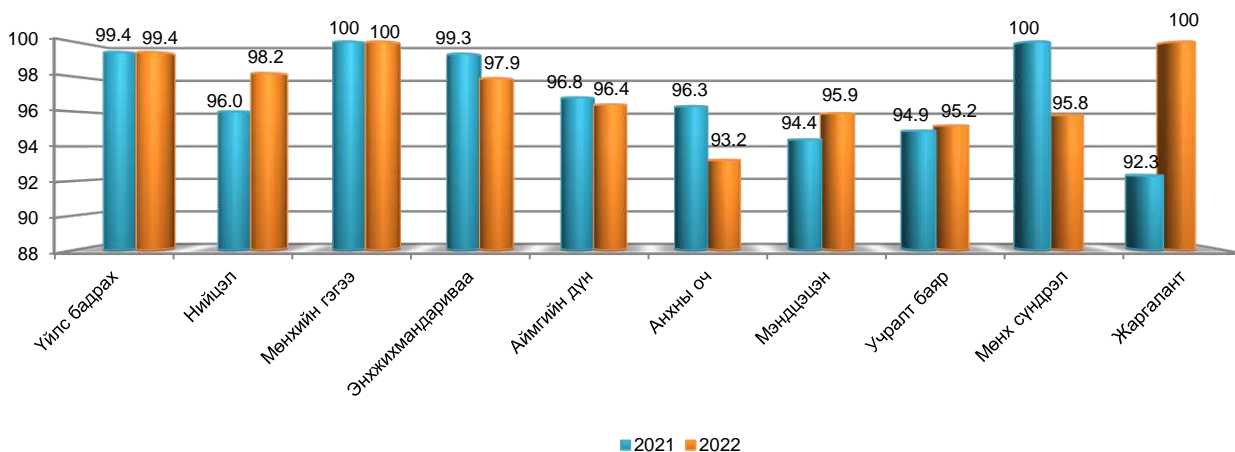
Эмчийн үзлэгээр өрхийн эрүүл мэндийн төвд нийт үзлэгийн 52 хувь, бүсийн оношилгоо эмчилгээний төвд 25 хувь, хувийн хэвшлийн эмнэлгүүдэд 17 хувь, сувилалд 4 хуви, жаргалант сумын эрүүл мэндийн төвд 2 хувийн үзлэг хийгдсэн байна.



### ХАВДРЫН ЭРТ ИЛРҮҮЛЭГ

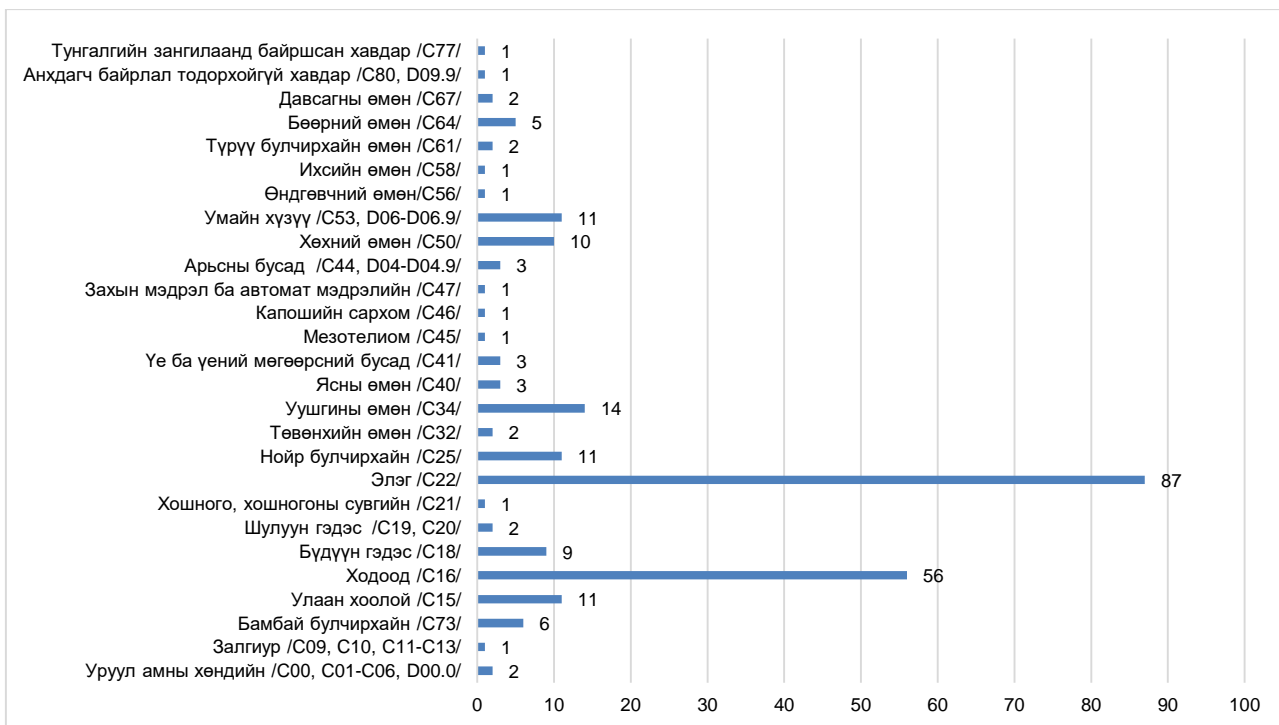
Аймгийн хэмжээнд 2022 оны байдлаар умайн хүзүүний эрт илрүүлэг үзлэгт зорилтот насны нийт 2257 эмэгтэй хамрагдаж, хамрагдвал зохих насны эмэгтэйчүүдийн **28.4** хувийг эзэлж, өмнөх оны мөн үеэс **(7.6)** хувиар буурсан. 1663 буюу **73.7** хувь нь пап шинжилгээнд хамрагдсан байна. Хөхний эрт илрүүлэг үзлэгт 17093 эмэгтэй хамрагдаж, хамрагдвал зохих насны эмэгтэйчүүдийн **49.6** хувийг эзэлж, өмнөх оны мөн үеэс **(26.9)** хувиар нэмэгдсэн байна. Элэгний хорт хавдрын эрт илрүүлэг үзлэгт 40-65 насны 2587 хүн хамрагдсанаас шинээр 4 хавдар оношлогдож, хамрагалт **8.7** хувьтай байна.

Жирэмсний эрт үеийн хяналтын хувь

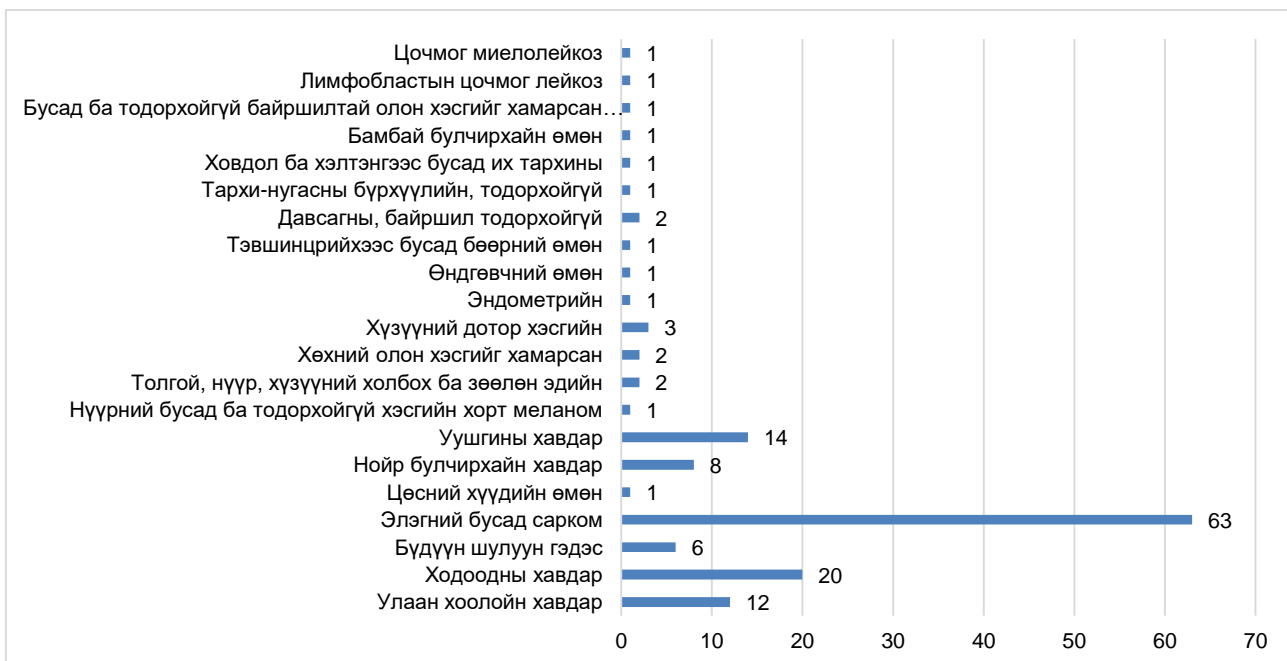


Аймгийн хэмжээнд 2022 онд шинээр 262 хорт хавдрын өвчлөл бүртгэгдэж, 143 нас баралт бүртгэгдсэн. Хорт хавдрын өвчлөлд элэг, ходоод, уушги, улаан хоолойн хавдрууд тэргүүлж байна.

*Шинээр бүртгэгдсэн хорт хавдрын өвчлөл 2022 он*



## Хорт хавдрын нас баралт тохиолдлын тоогоор 2022 он

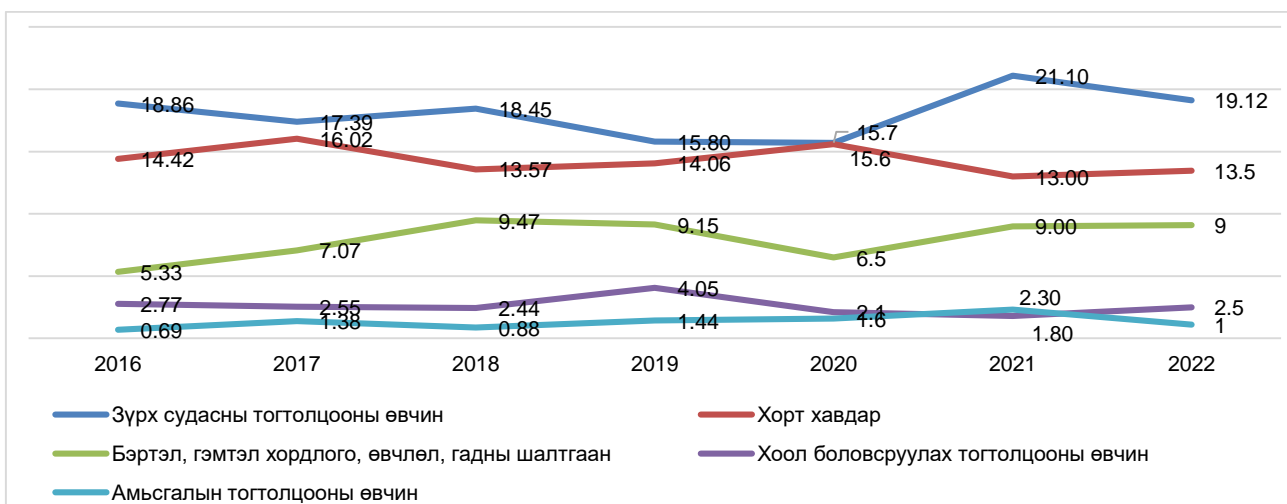


## ХҮН АМЫН НАС БАРАЛТ

2022 онд нас баралтын 541 тохиолдол бүртгэгдэж 1000 хүн амд ногдох нас баралтын ерөнхий коэффициент 5 промилл. Өмнөх оноос 83 тохиолдол 0.9 промиллоор буурсан. Нийт нас баралтын 35.1 хувь нь эмэгтэй, 64.9 хувийг эрэгтэйчүүд эзэлж байна.

Нийт нас баралтын 37%-ийг зүрх судас, 26.5%-ийг хорт хавдар, 18%-ийг осол гэмтэл гадны шалтгаант нас баралт эзэлж байна. Улсын дундаж: Зүрх судасны нас баралт 10000 хүн амд 18.9, хавдар 12.9, осол гэмтэл гадны шалтгаант 9.2, хоол боловсруулах 3.5, амьсгал 2.9 промилл ногдож байна.

### Орхон аймгийн нас баралтын тэргүүлэх шалтгаан 10000 хүн амд 2022 он



Осол гэмтэл, гадны шалтгаант нас баралтын 98 тохиолдол бүртгэгдэж, нийт нас

баралтын 18 хувийг эзэлж, өмнөх оны мөн үеэс 3 тохиолдлоор нэмэгдэж, 10 000 хүн амд ногдох осол гэмтэл, гадны шалтгаант нас баралт **9.2** байна.

**Осол гэмтэл гадны шалтгаант нас баралт үндсэн оношоор 2022**

V03.1	-	1	-	1%	Явган зорчигч суудлын машин, пикап, фургон зэрэг бага даацын ачааны тээврийн хэрэгсэлд мөргүүлж гэмтэх. Замын хөдөлгөөний осол
V43	-	1	-	1%	Суудлын машин өөр суудлын машин, пикап бага даацын ачааны тээврийн хэрэгсэл буюу фургонтой мөргөлдөх үед дотор нь явж байсан хүн гэмтэх
V48	-	3	-	3.1%	Суудлын машин мөргөлдөггүй зам тээврийн осолд орох үед дотор нь явж байсан хүн гэмтэх
W01	-	1	-	1%	Нэг түвшин дээр хальтирч, тээглэж, бүдэрч ойчих
W10	-	2	-	2%	Шат, гишгүүр дээр буюу түүнээс ойчих
W13	-	2	-	2%	Барилга, байгууламжаас ойчих
W18	-	3	-	3.1%	Нэг түвшин дээр ойчих бусад гэмтэл
W20	-	1	-	1%	Шидэгдсэн, нурсан, унасан зүйлд цохигдох
W69	-	2	-	2%	Байгалиас тогтсон усанд байж байгаад живэх
W75	-	2	-	2%	Орон дотроо санамсаргүй амьсгал боогдох, дарагдах
W78	-	1	-	1%	Ходоод дахь зүйл амьсгалын зам таглах
X31	-	7	-	7.1%	Байгалийн хэт хүйтэнд өртөх
X45	-	43	-	43.9%	Спиртэнд санамсаргүй хордох, өртөх
X70	-	15	-	15.3%	Өөрийгөө санаатайгаар дүүжлэх, боймлох, амьсгал боох
X76	-	1	-	1%	Өөрийгөө санаатайгаар утаа, гал, дөлд түлэх
X78	-	1	-	1%	Өөрийгөө иртэй зүйлээр санаатай гэмтээх
X80	-	2	-	2%	Санаатайгаар өөрөө өндрөөс үсрэх
X91	-	1	-	1%	Бусдыг дүүжлэх, боомилох, амьсгалыг нь боох
X99	-	2	-	2%	Иртэй зүйлээр бусдад халдах
Y04	-	5	-	5.1%	Биеийн хүч хэрэглэн бусдад халдах
Y34	-	2	-	2%	Тодорхойгүй гэмтсэн тохиолдол, сэдэл нь тодорхойгүй

Нийт дүн = 98

**Жирэмсний хяналт, хувиар**

№	Аймаг/хот	Хяналтад авсан хувь			6 ба түүнээс дээш удаа хяналтад хамрагдаж төрсөн	Цус багадалттай жирэмсэн эмэгтэйчүүд
		Эхний 3 сартайд	4-6 сартайд	7 ба түүнээс дээш сартайд		
А	Б	1	2	3	4	5
1	Архангай	90.3	9.3	0.4	75.8	2.3
2	Баян-Өлгий	89.1	10.5	0.4	91.3	8.1
3	Баянхонгор	91.4	7.9	0.6	86.9	1.9
4	Булган	92.1	7.4	0.5	76.1	0.5
5	Говь-Алтай	89.3	9.5	1.2	66.2	0.0
6	Говьсүмбэр	90.0	10.0	0.0	87.1	0.0
7	Дархан-Уул	94.8	4.8	0.4	75.6	15.5
8	Дорноговь	91.2	7.9	0.9	85.7	5.1
9	Дорнод	93.2	6.5	0.3	76.9	3.3
10	Дундговь	93.6	6.0	0.4	85.7	0.4
11	Завхан	89.2	10.2	0.5	88.3	1.7
12	Орхон	96.4	3.4	0.2	56.0	1.4
13	Өвөрхангай	93.5	5.7	0.8	73.1	2.0
14	Өмнөговь	89.8	10.0	0.3	93.2	0.8
15	Сүхбаатар	88.5	10.6	0.9	94.8	2.1
16	Сэлэнгэ	88.8	10.3	1.0	83.9	2.7
17	Төв	92.9	6.7	0.5	67.9	2.5

18	Увс	96.1	3.4	0.5	70.5	2.1
19	Ховд	90.8	8.7	0.6	94.3	6.3
20	Хөвсгөл	89.5	9.8	0.7	71.1	1.1
21	Хэнтий	90.3	8.7	0.9	71.2	3.8
<b>22</b>	<b>Аймгийн дундаж</b>	<b>91.5</b>	<b>7.9</b>	<b>0.6</b>	<b>78.9</b>	<b>3.7</b>
23	Улаанбаатар	91.7	7.7	0.6	76.7	5.0
<b>24</b>	<b>Улсын дундаж</b>	<b>91.6</b>	<b>7.8</b>	<b>0.6</b>	<b>77.7</b>	<b>4.4</b>

*Үр хөндөлтийн түвшин*

№	Аймаг/хот	Үр хөндөлтийн тоо			Үр хөндөлтийн харьцаа (1000 амьд төрөлтөд)		
		2021 он	2022 он	5 жилийн дундаж	2021 он	2022 он	5 жилийн дундаж
1	Архангай	340	204	272	206.1	152.7	168.8
2	Баян-Өлгий	75	101	131	25.6	36.4	45.3
3	Баянхонгор	166	133	299	89.3	79.3	153.2
4	Булган	96	50	63	114.0	73.6	82.8
5	Говь-Алтай	59	35	62	45.5	33.6	48.1
6	Говьсүмбэр	59	12	39	123.4	31.7	87.9
7	Дархан-Уул	553	576	612	252.1	287.6	272.2
8	Дорноговь	384	330	324	263.4	264.0	235.1
9	Дорнод	433	255	400	241.9	160.7	216.0
10	Дундговь	120	97	91	140.4	143.5	105.8
11	Завхан	24	27	49	18.0	24.6	37.0
12	Орхон	33	408	218	13.1	176.7	85.1
13	Өвөрхангай	171	167	168	77.5	84.0	72.1
14	Өмнөговь	567	477	659	345.9	378.9	423.9
15	Сүхбаатар	99	87	97	71.9	78.4	75.1
16	Сэлэнгэ	5	10	21	3.1	7.5	12.8
17	Төв	76	121	79	67.3	151.3	75.6
18	Увс	266	203	290	143.1	121.0	154.4
19	Ховд	32	12	39	15.7	6.6	18.1
20	Хөвсгөл	40	40	45	15.1	17.4	16.7
21	Хэнтий	86	77	115	56.4	59.3	77.5
<b>22</b>	<b>Аймгийн дүн</b>	<b>3684</b>	<b>3422</b>	<b>4073</b>	<b>104.5</b>	<b>112.6</b>	<b>115.7</b>
23	Улаанбаатар	8359	9648	10070	229.5	274.1	260.5
<b>24</b>	<b>Улсын дүн</b>	<b>12043</b>	<b>13070</b>	<b>14143</b>	<b>168.1</b>	<b>199.3</b>	<b>191.5</b>

*Түргэн тусламжийн дуудлагын тоо*

№	Аймаг/хот	Түргэн тусламжийн дуудлага			Бүх дуудлагад эзлэх хувь	Алсын дуудлагын эзлэх хувь	Осол, гэмтлийн дуудлагын эзлэх хувь
		Бүгд	Алсын дуудлага	Осол, гэмтлийн дуудлага			
1	Архангай	14555	2860	530	1.9	19.6	3.6
2	Баян-Өлгий	24150	6268	351	3.2	26.0	1.5
3	Баянхонгор	15379	3471	458	2.1	22.6	3.0
4	Булган	13781	1445	345	1.8	10.5	2.5
5	Говь-Алтай	12011	2181	280	1.6	18.2	2.3
6	Говьсүмбэр	5195	333	78	0.7	6.4	1.5
7	Дархан-Уул	20720	594	1338	2.8	2.9	6.5
8	Дорноговь	18088	2677	608	2.4	14.8	3.4
9	Дорнод	9695	1548	500	1.3	16.0	5.2

10	Дундговь	10272	1735	335	1.4	16.9	3.3
11	Завхан	15946	3133	479	2.1	19.6	3.0
12	Орхон	17345	196	921	2.3	1.1	5.3
13	Өвөрхангай	17137	4759	663	2.3	27.8	3.9
14	Өмнөговь	10515	1425	538	1.4	13.6	5.1
15	Сүхбаатар	17947	3150	349	2.4	17.6	1.9
16	Сэлэнгэ	30615	3645	569	4.1	11.9	1.9
17	Төв	16747	4115	466	2.2	24.6	2.8
18	Увс	14993	3927	247	2.0	26.2	1.6
19	Ховд	12342	3398	507	1.7	27.5	4.1
20	Хөвсгөл	19713	3601	638	2.6	18.3	3.2
21	Хэнтий	21308	4008	441	2.9	18.8	2.1
22	<b>Аймгийн дүн</b>	<b>338454</b>	<b>58469</b>	<b>10641</b>	<b>45.3</b>	<b>17.3</b>	<b>3.1</b>
23	Улаанбаатар	408035	202	62959	54.7	0.0	15.4
24	<b>Улсын дүн</b>	<b>746489</b>	<b>58671</b>	<b>73600</b>	<b>100.0</b>	<b>7.9</b>	<b>9.9</b>

*Стационарын тусламж, үйлчилгээний зарим үзүүлэлтүүд*

№	Аймаг/хот	Орны тоо	Орны фонд ашиглалт	Орны фонд ашиглалтын хувь	Дундаж ор хоног	Орны эргэлт
1	Архангай	551	245.5	67.3	6.9	35.9
2	Баян-Өлгий	946	227.6	62.4	6.8	33.6
3	Баянхонгор	667	275.4	75.4	7.0	39.6
4	Булган	297	272.4	74.6	7.3	38.2
5	Говь-Алтай	491	210.3	57.6	7.3	29.1
6	Говьсүмбэр	149	285.8	78.3	7.1	40.6
7	Дархан-Уул	784	281.7	77.2	7.0	41.0
8	Дорноговь	540	254.8	69.8	7.1	36.4
9	Дорнод	573	243.6	66.7	7.2	34.5
10	Дундговь	351	226.7	62.1	7.5	30.5
11	Завхан	757	182.4	50.0	7.0	26.3
12	Орхон	900	282.3	77.3	6.6	42.8
13	Өвөрхангай	966	203.0	55.6	7.0	29.6
14	Өмнөговь	696	178.7	49.0	6.7	26.9
15	Сүхбаатар	548	223.4	61.2	8.0	28.3
16	Сэлэнгэ	830	209.6	57.4	7.3	29.1
17	Төв	572	218.5	59.9	7.4	30.3
18	Увс	575	265.4	72.7	6.7	40.1
19	Ховд	826	260.3	71.3	7.5	34.9
20	Хөвсгөл	922	220.4	60.4	6.8	33.1
21	Хэнтий	622	252.8	69.3	7.5	34.0
22	<b>Аймгийн дүн</b>	<b>13563</b>	<b>236.0</b>	<b>64.7</b>	<b>7.1</b>	<b>33.8</b>
23	Улаанбаатар	15326	247.3	67.8	6.7	37.4
24	<b>Улсын дүн</b>	<b>28889</b>	<b>242.0</b>	<b>66.3</b>	<b>6.9</b>	<b>35.7</b>

## Эх, хүүхдийн эрүүл мэндийн үзүүлэлт, 2021, 2022 оны жилийн эцсийн байдлаар

Аймаг хот	Төрсөн эх			Амьд төрсөн хүүхэд			Амьгүй төрсөн хүүхэд	
	2021 онд	2022 онд	5 жилийн дундаж	2021 онд	2022 онд	5 жилийн дундаж	2021 онд	2022 онд
1. Архангай	1642	1336	1608	1650	1336	1614	7	7
2. Баян-Өлгий	2923	2762	2884	2927	2774	2895	23	19
3. Баянхонгор	1844	1666	1942	1858	1677	1953	6	7
4. Булган	836	677	761	842	679	766	2	3
5. Говь-Алтай	1289	1037	1271	1296	1043	1280	7	3
6. Говьсүмбэр	472	380	437	478	378	439	1	3
7. Дархан-Уул	2170	1985	2232	2194	2003	2248	7	9
8. Дорноговь	1444	1243	1372	1458	1250	1380	4	2
9. Дорнод	1783	1578	1843	1790	1587	1853	15	9
10. Дундговь	855	676	853	855	676	858	4	4
11. Завхан	1322	1086	1311	1330	1097	1319	5	3
12. Орхон	2502	2287	2538	2517	2309	2556	11	10
13. Өвөрхангай	2202	1989	2320	2206	1987	2326	8	12
14. Өмнөговь	1633	1253	1547	1639	1259	1555	11	4
15. Сүхбаатар	1365	1112	1281	1376	1110	1286	8	5
16. Сэлэнгэ	1615	1329	1612	1624	1336	1620	9	7
17. Төв	1130	791	1047	1129	800	1050	10	6
18. Увс	1859	1668	1866	1859	1678	1877	17	10
19. Ховд	2016	1787	2137	2035	1805	2150	7	7
20. Хөвсгөл	2650	2291	2673	2656	2299	2680	15	11
21. Хэнтий	1511	1290	1477	1524	1298	1486	4	6
<b>Аймгийн дүн</b>	<b>35063</b>	<b>30223</b>	<b>35013</b>	<b>35243</b>	<b>30381</b>	<b>35190</b>	<b>181</b>	<b>147</b>
22. Улаанбаатар	36103	34867	38309	36416	35197	38660	216	202
<b>Улсын дүн</b>	<b>71166</b>	<b>65090</b>	<b>73322</b>	<b>71659</b>	<b>65578</b>	<b>73850</b>	<b>397</b>	<b>349</b>

### Хүүхдийн эндэгдэл, 2021, 2022 оны жилийн эцсийн байдлаар

Аймаг хот	Нялхсын эндэгдэл			Нялхсын эндэгдэл /1000 амьд төрөлтөд/			5 хүртэлх насны хүүхдийн эндэгдэл			5 хүртэлх насны хүүхдийн эндэгдэл /1000 амьд төрөлтөд/		
	2021 онд	2022 онд	5 жилийн дундаж	2021 онд	2022 онд	5 жилийн дундаж	2021 онд	2022 онд	5 жилийн дундаж	2021 онд	2022 онд	5 жилийн дундаж
1. Архангай	16	18	23	9.7	13.5	14.4	22	25	32	13.3	18.7	19.7
2. Баян-Өлгий	48	40	50	16.4	14.4	17.2	54	58	63	18.4	20.9	21.9
3. Баянхонгор	16	16	20	8.6	9.5	10.3	21	21	29	11.3	12.5	14.9
4. Булган	12	10	12	14.3	14.7	15.7	12	15	15	14.3	22.1	19.1
5. Говь-Алтай	23	14	18	17.7	13.4	14.1	28	21	23	21.6	20.1	17.7
6. Говьсүмбэр	1	4	3	2.1	10.6	6.4	1	5	4	2.1	13.2	8.7
7. Дархан-Уул	21	21	21	9.6	10.5	9.5	24	27	27	10.9	13.5	12.0
8. Дорноговь	13	12	13	8.9	9.6	9.3	18	17	18	12.3	13.6	12.9
9. Дорнод	14	13	16	7.8	8.2	8.6	18	19	22	10.1	12.0	11.8
10. Дундговь	12	8	8	14.0	11.8	9.6	13	8	10	15.2	11.8	11.9
11. Завхан	26	13	20	19.5	11.9	15.0	33	18	27	24.8	16.4	20.5
12. Орхон	31	15	22	12.3	6.5	8.5	35	16	26	13.9	6.9	10.3
13. Өвөрхангай	24	29	29	10.9	14.6	12.6	29	33	36	13.1	16.6	15.3
14. Өмнөговь	18	19	23	11.0	15.1	14.8	20	22	26	12.2	17.5	17.0
15. Сүхбаатар	7	9	11	5.1	8.1	8.2	8	13	15	5.8	11.7	11.8
16. Сэлэнгэ	17	13	16	10.5	9.7	9.8	24	21	22	14.8	15.7	13.5
17. Төв	17	17	17	15.1	21.3	16.0	24	24	25	21.3	30.0	23.4
18. Увс	19	23	25	10.2	13.7	13.1	22	31	31	11.8	18.5	16.7
19. Ховд	37	28	34	18.2	15.5	15.6	43	37	42	21.1	20.5	19.4
20. Хөвсгөл	36	37	43	13.6	16.1	15.9	48	41	54	18.1	17.8	20.0
21. Хэнтий	15	16	17	9.8	12.3	11.6	20	21	23	13.1	16.2	15.6
<b>Аймгийн дүн</b>	<b>423</b>	<b>375</b>	<b>439</b>	<b>12.0</b>	<b>12.3</b>	<b>12.5</b>	<b>517</b>	<b>493</b>	<b>569</b>	<b>14.7</b>	<b>16.2</b>	<b>16.2</b>
22. Улаанбаатар	406	437	480	11.1	12.4	12.4	476	519	560	13.1	14.7	14.5
<b>Улсын дүн</b>	<b>829</b>	<b>812</b>	<b>919</b>	<b>11.6</b>	<b>12.4</b>	<b>12.4</b>	<b>993</b>	<b>1012</b>	<b>1129</b>	<b>13.9</b>	<b>15.4</b>	<b>15.3</b>



### Нас баралт, 2021, 2022 оны жилийн эцсийн байдлаар

Аймаг хот	Нийт нас баралт			Эмнэлгийн нас баралт			Эмнэлэгт хоног болоогүй		
	2021 онд	2022 онд	5 жилийн дундаж	2021 онд	2022 онд	5 жилийн дундаж	2021 онд	2022 онд	5 жилийн дундаж
1. Архангай	513	488	508	105	63	90	26	24	27
2. Баян-Өлгий	501	501	506	106	64	92	27	25	28
3. Баянхонгор	506	446	468	144	104	113	27	32	30
4. Булган	337	338	321	81	58	60	24	24	21
5. Говь-Алтай	319	295	302	99	87	77	17	22	15
6. Говьсүмбэр	97	84	76	32	25	16	7	8	4
7. Дархан-Уул	537	517	515	195	173	139	45	55	43
8. Дорноговь	399	387	384	142	103	94	26	34	28
9. Дорнод	499	399	435	210	111	140	41	29	37
10. Дундговь	270	237	252	63	50	48	17	18	20
11. Завхан	422	351	374	111	62	79	30	27	24
12. Орхон	624	542	540	193	95	117	57	36	41
13. Өвөрхангай	631	585	589	172	112	129	28	23	32
14. Өмнөговь	349	327	327	88	78	81	29	36	33
15. Сүхбаатар	380	294	349	82	55	65	21	21	23
16. Сэлэнгэ	601	525	530	121	69	65	19	26	18
17. Төв	522	519	476	140	110	93	39	51	34
18. Увс	480	402	437	83	59	67	29	24	21
19. Ховд	416	399	394	89	86	76	13	21	17
20. Хөвсгөл	799	765	784	193	166	159	52	54	48
21. Хэнтий	396	351	359	114	99	86	29	31	27
<b>Аймгийн дүн</b>	<b>9598</b>	<b>8752</b>	<b>8924</b>	<b>2563</b>	<b>1829</b>	<b>1884</b>	<b>603</b>	<b>621</b>	<b>573</b>
22. Улаанбаатар	10333	9229	8750	4378	3500	3387	682	674	588
<b>Улсын дүн</b>	<b>19931</b>	<b>17981</b>	<b>17674</b>	<b>6941</b>	<b>5329</b>	<b>5272</b>	<b>1285</b>	<b>1295</b>	<b>1161</b>