



## СТАТИСТИК МЭДЭЭЛЭЛ

/ 2023 оны эхний 2 сараар /

## Өрх, сумын эрүүл мэндийн төвүүд

### 1. АМБУЛАТОРИЙН ТУСЛАМЖ ҮЙЛЧИЛГЭЭ

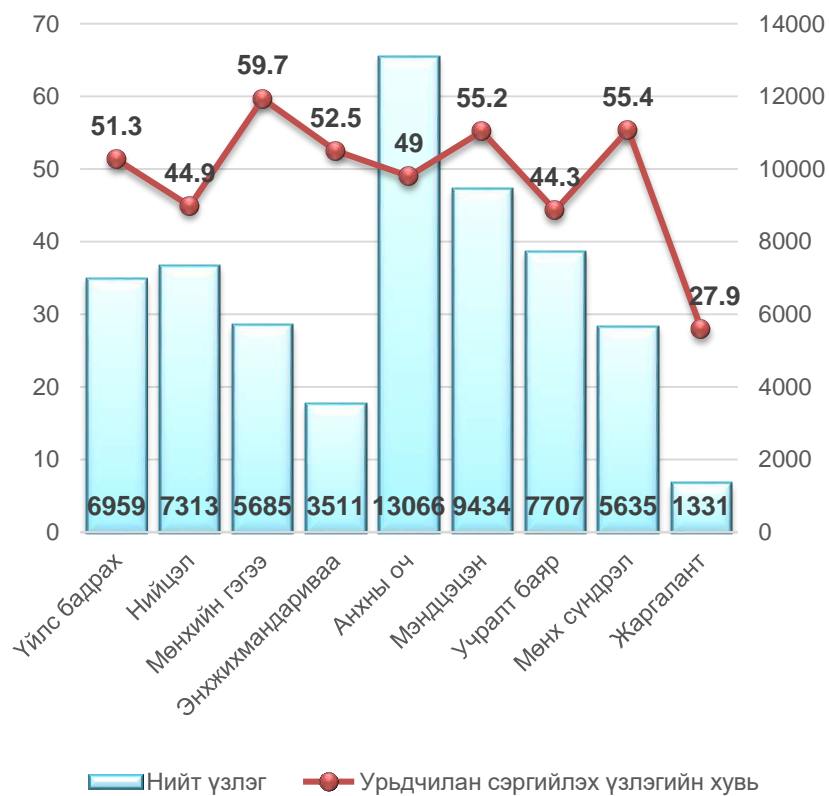
2023 оны эхний 2 сарын байдлаар аймгийн хэмжээний нийт үзлэгийн 51.3 хувийг өрх сумын эрүүл мэндийн төвүүдэд хийгдэж, нэг эмчид ногдох үзлэгийн тоо 1064 бууу нэг өдөрт 48.4 хүн тусламж үйлчилгээ авсан үзүүлэлттэй байна. Нийт үзлэгт урьдчилан сэргийлэх үзлэг **50.5** байгаа нь өмнөх оны мөн үеэс **(1.6)** хувиар нэмэгдсэн ч гэрийн идэвхтэй үзлэг **29.0** байгаа нь өмнөх оны мөн үеэс **(4.7)** хувиар буурсан үзүүлэлттэй байна.

№	Эмнэлгийн нэр	ӨРХ, СУМЫН ЭРҮҮЛ МЭНДИЙН ТӨВҮҮДИЙН АМБУЛАТОРИЙН ҮЗЛЭГ											
		Нийт үзлэг		Урьдчилан сэргийлэх үзлэг		Нийт үзлэгт урьдчилан сэргийлэх үзлэгийн эзлэх хувь		Өмнөх оны мөн үеэс	Гэрийн идэвхтэй хяналт		Нийт үзлэгт гэрийн идэвхтэй хяналтын үзлэгийн эзлэх хувь		Өмнөх оны мөн үеэс
		2022	2023	2022	2023	2022	2023		2022	2023	2022	2023	
1	Үйлс бадрах	6732	6959	1311	3569	19.5	51.3	+31.8	5108	2880	75.9	41.4	-34.5
2	Нийцэл	7125	7313	3566	3287	50.0	44.9	-5.1	2452	2254	34.4	30.8	-3.6
3	Мөнхийн гэгээ	4540	5685	2465	3397	54.3	59.7	+5.4	1369	1403	30.1	24.7	-5.4
4	Энхжихмандариваа	5045	3511	2694	1845	53.4	52.5	-0.9	630	728	12.5	20.7	+8.2
5	Анхны оч	11895	13066	6471	6405	54.4	49.0	-5.4	4165	4038	35.0	30.9	-4.1
6	Мэндцэцэн	9795	9434	4704	5213	48.0	55.2	+7.2	2952	2142	30.1	22.7	-7.4
7	Учралт баяр	9226	7707	4275	3416	46.3	44.3	-2.0	3088	2317	33.5	30.1	-3.4
8	Мөнх сүндрэл	7193	5635	4208	3125	58.5	55.4	-3.4	1644	1717	22.8	30.5	+7.7
9	Жаргалант	2787	1331	1779	372	63.8	27.9	-35.9	284	98	10.2	7.4	-2.8
	Бүгд	64338	60641	31473	30629	48.9	50.5	+1.6	21692	17577	33.7	29.0	-4.7
	<b>АЙМГИЙН ДҮН</b>	<b>116123</b>	<b>115635</b>	<b>41863</b>	<b>38413</b>	<b>36.0</b>	<b>33.2</b>	<b>-2.8</b>	<b>21694</b>	<b>17595</b>	<b>18.7</b>	<b>15.2</b>	<b>-3.5</b>

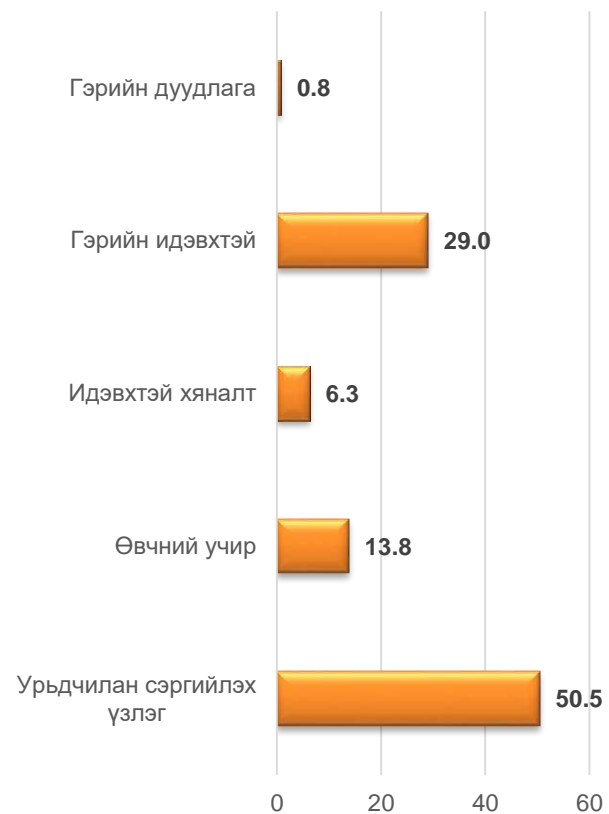
# Өрх, сумын эрүүл мэндийн төвүүд

## 2023 ОНЫ ЭХНИЙ 2 САРЫН БАЙДЛААР

Нийт үзлэгийн тоо, урьдчилан сэргийлэх үзлэгийн хувь



Үзлэгийн бүтэц, хувиар



## Өрх, сумын эрүүл мэндийн төвүүд

### 2. ХАЛДВАРТ БУС ӨВЧНИЙ ЭРТ ИЛРҮҮЛГИЙН ҮЗЛЭГ

2023 оны эхний 2 сарын байдлаар аймгийн хэмжээнд артерийн гипертензи эрт илрүүлгийн үзлэгт нийт 18-с дээш насны нийт 11955 буюу хамрагдвал зохих хүн амын **22.5** хувийг эзэлж, өмнөх оноос **(13.0)** хувиар өсч үр дүнгийн үзүүлэлтээр 2.8 хувь нь онош батлагдсан. Чихрийн шижин өвчний эрт илрүүлгийн үзлэгт нийт 40-дээш насны нийт 7531 буюу хамрагдвал зохих хүн амын **30.1** хувийг эзэлж, өмнөх оноос **(18.6)** хувиар өсч, үр дүнгийн үзүүлэлтээр 0.7 хувь онош батлагдсан байна.

№	Эмнэлгийн нэр	АРТЕРИЙН ГИПЕРТЕНЗИ ЭРТ ИЛРҮҮЛЭГ							ЧИХРИЙН ШИЖИН ХАМ ШИНЖ -2 ЭРТ ИЛРҮҮЛЭГ						
		Хамрагдсан хүний тоо		Оношлогдсон АГ		Хамрагдалтын хувь		Өмнөх оны мөн үеэс	Хамрагдсан хүний тоо		Оношлогдсон ЧШ		Хамрагдалтын хувь		Өмнөх оны мөн үеэс
		2022	2023	2022	2023	2022	2023		2022	2023	2022	2023	2022	2023	
1	Үйлс бадрах	302	1100	6	2	3.4	17.3	+13.9	169	365	3	3	3.5	12.2	+8.7
2	Нийцэл	851	1265	1	79	11.5	22.8	+11.3	555	224			20.2	6.5	-13.7
3	Мөнхийн гэгээ	830	1273	12	108	14.1	32.3	+18.2	542	283		50	19.5	12.5	-7.0
4	Энхжихмандариваа	338	604	8	1	5.2	12.3	+7.1	276	171			7.0	7.4	+0.4
5	Анхны оч	773	2463	2	6	6.0	24.6	+18.6	530	326	1	4	4.1	6.4	+2.3
6	Мэндцэцэн	679	1124	3	37	5.7	12.0	+6.3	431	305	1		3.6	8.9	+5.3
7	Учралт баяр	846	1473	4	12	9.9	21.6	+11.7	403	333			11.3	15.6	+4.3
8	Мөнх сүндрэл	1381	999	4	93	22.4	23.0	+0.6	644	174			14.8	7.5	-7.3
9	Жаргалант	550	116		3	22.3	6.5	-15.8		29				2.8	+2.8
	Бүгд	6550	10417	40	331	9.5	19.6	+10.1	3902	2210	5	57	11.5	8.8	-2.7
	<b>АЙМГИЙН ДҮН</b>	<b>6550</b>	<b>11955</b>	<b>41</b>	<b>331</b>	<b>9.5</b>	<b>22.5</b>	<b>+13.0</b>	<b>3902</b>	<b>7531</b>	<b>5</b>	<b>57</b>	<b>11.5</b>	<b>30.1</b>	<b>+18.6</b>

### 3. ХОРТ ХАВДРЫН ЭРТ ИЛРҮҮЛЭГ ҮЗЛЭГ

Аймгийн хэмжээнд 2023 оны эхний 2 сарын байдлаар умайн хүзүүний эрт илрүүлэг үзлэгт зорилтот насны нийт 626 эмэгтэй хамрагдаж, хамрагдвал зохих насны эмэгтэйчүүдийн **36.4** хувийг эзэлж, өмнөх оны мөн үеэс **(32.7)** хувиар өссөн. Пап шинжилгээнд нийт 369 сорьц хүлээн авсан байна. Хөхний эрт илрүүлэг үзлэгт 4913 эмэгтэй хамрагдаж, хамрагдвал зохих насны эмэгтэйчүүдийн **26.0** хувийг эзэлж, өмнөх оны мөн үеэс **(20.6)** хувиар өссөн байна. Элэгний хорт хавдрын эрт илрүүлэг үзлэгт 510 хүн буюу **(31.5)** хувь нь хамрагдсан.

## Өрх, сумын эрүүл мэндийн төвүүд

### 4. ЖИРЭМСНИЙ ХЯНАЛТ

2023 оны эхний 2 сарын байдлаар жирэмсний хяналтад шинээр 264 жирэмсэн эмэгтэйчүүд хамрагдан эхний 3 сартайд 261 буюу **98.9** хувь нь хяналтад орж, өмнөх оны мөн үеэс эрт үеийн хяналт **(2.0)** хувиар нэмэгдсэн. Хяналтад орсон жирэмсэн эмэгтэйчүүдийн 99.6 хувь цусны шинжилгээнд хамрагдсанаас 9 буюу **3.4** хувь нь цус багадалттай байна. Шинээр хяналтад хамрагдсан жирэмсэн эмэгтэйчүүдийн БЗДХ-ын шинжилгээний үзүүлэлтэд трихомониаз 2 буюу **0.8** хувь нь эерэг, тэмбүү 2 буюу **0.8** хувь нь эерэг гарсан байна.

№	Эмнэлгийн нэр	Нийт шинээр хяналтад хамрагдсан эмэгтэйчүүд		Хяналтад авсан хувь						6 ба түүнээс дээш удаа хяналтад хамрагдаж төрсөн (хувиар)		Цус багадалттай жирэмсэн эмэгтэйчүүд (хувиар)		
				Эхний 3 сартайд		Өмнөх оны мөн үеэс	4-6 сартайд		7 ба түүнээс дээш сартайд					
				2022	2023		2022	2023	2022					2023
1	Үйлс бадрах	31	20	100	100					80.0	38.9		5.0	
2	Нийцэл	34	31	97.0	100		3.0			69.2	52.8	2.9		
3	Мөнхийн гэгээ	19	14	100	100					73.3	44.4			
4	Энхжихмандариваа	38	24	97.4	95.8	-1.6	2.6	4.2		53.8	44.4		8.3	
5	Анхны оч	50	54	96.0	100	+4.0	4.0			64.8	43.6	6.0		
6	Мэндцэцэн	45	48	95.6	97.9	+2.3	4.4	2.1		69.4	61.5		2.1	
7	Учралтбаяр	45	45	93.3	97.8	+4.5	6.7	2.2		69.6	44.7		11.1	
8	Мөнх сүндрэл	24	22	100	100					65.0	61.9			
9	Жаргалант	4	6	100	100					40.0	71.4			
<b>Аймгийн дүн</b>		<b>291</b>	<b>264</b>	<b>96.9</b>	<b>98.9</b>	<b>+2.0</b>	<b>3.1</b>	<b>1.1</b>		<b>64.0</b>	<b>49.9</b>	<b>1.4</b>	<b>3.4</b>	

## Өрх, сумын эрүүл мэндийн төвүүд

### 5. ТАВ ХҮРТЛЭХ НАСНЫ ХҮҮХДИЙН ЖИНГИЙН МЭДЭЭ,ХУВИАР

2023 оны 2 сарын байдлаар тав хүртлэх насны хүүхдийн өсөлт хөгжлийн хяналтад 5689 хүүхэд хамрагдсанаас 0.23 хувь нь туранхай,0.16 хувь нь тураалтай,0.28 хувь нь өсөлтийн хоцрогдолтой байна.

№	Эмнэлгийн нэр	Хяналтад хамрагдсан бүгд	Жингийн мэдээ			А амин дэм уусан	Д амин дэм уусан	Олон найрлагат бичил тэжээл хэрэглэсэн
			Туранхай	Тураалтай	Өсөлтийн хоцрогдолтой			
1	Үйлс бадрах	663	0.1	0.4	0.3		100	
2	Нийцэл	1137	0.2	0.09	0.4		68.7	
3	Мөнхийн гэгээ	561			0.2		61.7	
4	Энхжихмандариваа	1189	0.08	0.2	0.5		85.3	
5	Анхны оч	303	1.0	0.7	0.3		99.3	
6	Мэндцэцэн	226	0.4	0.4	0.4		100	
7	Учралтбаяр	716					93.8	
8	Мөнх сүндрэл	818	0.6				100	
9	Жаргалант	76					56.6	
<b>Аймгийн дүн</b>		<b>5689</b>	<b>0.23</b>	<b>0.16</b>	<b>0.28</b>		<b>85.5</b>	

## Өрх, сумын эрүүл мэндийн төвүүд

### 6. НАС БАРАЛТ

2023 оны эхний 2 сарын байдлаар нас баралтын 75 тохиолдол бүртгэгдсэн нь өнгөрсөн оны мөн үеэс 11 тохиолдлоор буурч нийт нас баралтын 24.0 хувь нь эмнэлэгт нас барсан бөгөөд үүнээс 7 тохиолдол буюу 38.9 хувийг хоног болоогүй нас баралт эзэлж, нас баралтын түвшин 1000 хүн амд 0.7 байгаа нь өнгөрсөн оны мөн үеэс **0.1** хувиар буурсан байна. Тав хүртлэх насны хүүхдийн эндэгдлийн 6 тохиолдол бүртгэгдэж, 1000 амьд төрөлтөд 16.2 ногдож байгаа нь өмнөх оны мөн үетэй харьцуулахад 6 тохиолдлоор өссөн байна. Шалтгаанаар нь үзэхэд: 50 хувь нь перинаталь үед үүссэн эмгэг, 50.0 хувь нь төрөлхийн хөгжлийг гажигийн улмаас эндсэн байна.

№	Эмнэлгийн нэр	2022 оны эхний 2 сараар				2023 оны эхний 2 сараар			
		Нийт нас баралт	Үүнээс			Нийт нас баралт	Үүнээс		
			Эмнэлэгт	Эмнэлгээс гадуур	5 хүртлэх насны хүүхдийн эндэгдэл		Эмнэлэгт	Эмнэлгээс гадуур	5 хүртлэх насны хүүхдийн эндэгдэл
1	Үйлс бадрах	16	3	13		6	3	3	1
2	Нийцэл	7	1	6		9	1	8	
3	Мөнхийн гэгээ	8		8		7	2	5	
4	Энхжихмандирваа	8	1	7		8		8	
5	Анхны оч	14	2	12		7	1	6	1
6	Мэндцэцэн	12	7	5		5	1	4	
7	Учралт баяр	12	4	8		7	1	6	
8	Мөнх сүндрэл	6	1	5		11	2	9	
9	Жаргалант	2		2		4	1	3	
	Бүгд	85	19	66		64	12	52	2
	<b>АЙМГИЙН ДҮН</b>	<b>86</b>	<b>19</b>	<b>67</b>		<b>75</b>	<b>18</b>	<b>57</b>	<b>6</b>

Осол гэмтэл, гадны шалтгаант нас баралтын 7 тохиолдол бүртгэгдэж, нийт нас баралтын 9.3 хувийг эзэлж, өмнөх оны мөн үеэс 17 тохиолдлоор буурч 10 000 хүн амд ногдох осол гэмтэл, гадны шалтгаант нас баралт **0.6** байна.

Нас баралтын шалтгаан:

	Бүгд	Амиа хорлолт	Бусад хорлогдсон	Үйлдвэрийн осол	Зам тээврийн осол	Бусад осол	Тодорхойгүй
2022 оны эхний 2 сараар	24	7			1	16	
2023 оны эхний 2 сараар	7	2	1			4	

## Өрх, сумын эрүүл мэндийн төвүүд

### 7. ХАЛДВАРТ ӨВЧИН

Аймгийн хэмжээнд 231 халдварт өвчний тохиолдол бүртгэгдэж, 10 000 хүн амд **21.8** ногдож, өмнөх оны мөн үеэс 3557 тохиолдлоор буурсан байна. 2023 оны эхний 2 сарын байдлаар халдварт өвчний бүтцийг харахад нийт халдварт өвчний 64.9 хувийг амьсгалын замын халдвар эзэлж байгаагын 140 буюу 93.3 нь салхинцэцэг, 16.4 хувийг мөөгөнцөр, 9.5 хувийг бэлгийн замаар дамжих халдвар, 1.3 хувийг гэдэсний халдвар, цусаар дамжих халдвар тус тус эзэлж байна. Бэлгийн замаар дамжих халдварт өвчний 54.5 хувийг тэмбүү, 18.2 хувийг заг хүйтэн, 27.3 хувийг трихомониаз тус тус эзэлж, өнгөрсөн оны мөн үетэй харьцуулахад тэмбүүгийн өвчлөл 5 тохиолдлоор буурч 10 000 хүн амд 1.1 байна. 2023 оны эхний 2 сарын байдлаар коронавируст халдварын 1 тохиолдол бүртгэгдсэн.

№	Эмнэлгийн нэр		Үйлс бадрах	Нийцэл	Мөнхийн гэгээ	Энхжихма ндариваа	Анхны оч	Мэнд цэцэн	Учралт баяр	Мөнх сүндрэл	Жарга лант	Бүгд	Аймг ийн дүн
1	Амьсгалын замын халдварт өвчин	2022	258	365	220	217	938	912	327	285	138	3660	3691
		2023	12	17	10	14	45	31	8	9	1	147	150
2	Бэлгийн замаар дамжих халдварт өвчин	2022	2	2	3	3	6	4	4			24	36
		2023	1	1		4	1	2	9	2		20	22
3	Гэдэсний халдварт өвчин	2022											
		2023	1				1			1		3	3
4	Зоонозын халдварт өвчин	2022											
		2023											
5	Цусаар дамжих халдварт өвчин	2022											
		2023	1	1								2	3
6	Бусад халдварт өвчин	2022	4	5	3	5	12	13	8	7		57	61
		2023	3	7	3	2	7	14	5	2		43	52
<b>Бүгд</b>		2022	264	372	226	225	956	929	339	292	138	3741	3788
		2023	18	26	13	20	54	47	22	14	1	215	231
<b>Өсөлт бууралт</b>			<b>-246</b>	<b>-346</b>	<b>-213</b>	<b>-205</b>	<b>-902</b>	<b>-882</b>	<b>-317</b>	<b>-278</b>	<b>-137</b>	<b>-3526</b>	<b>-3557</b>



## Өрх, сумын эрүүл мэндийн төвүүд

### 8. ТӨРӨЛТ

Аймгийн хэмжээнд 2023 оны эхний 2 сарын байдлаар 369 эх төрсөн нь өнгөрсөн оны оны үеэс 24 төрөлтөөр буюу **(0.2)** хувиар нэмэгдсэн байна. Төрсөн эхчүүдийн 184 нь буюу 49.9 хувь нь эмчийн хяналтын үзлэгт 6 ба түүнээс дээш удаа хамрагдсан. Нийт төрөлтийн 0.3 хувийг амьгүй төрөлт эзэлж, амьд төрсөн 370 хүүхдээс 15 нярай буюу 4.0 хувь нь 2500 гр-аас доош жинтэй, 5 тохиолдол буюу 1.3 хувь нь төрөлхийн хөгжлийн гажигтай төрсөн байна.

№	Эмнэлгийн нэр	2022 оны эхний 2 сараар			2023 оны эхний 2 сараар		
		Нийт төрөлт	Үүнээс		Нийт төрөлт	Үүнээс	
			Гэрийн төрөлт	Амьгүй төрөлт		Гэрийн төрөлт	Амьгүй төрөлт
1	Үйлс бадрах	35			18		
2	Нийцэл	39	1		36		
3	Мөнхийн гэгээ	15			27		
4	Энхжихмандариваа	26			27		
5	Анхны оч	54			55		1
6	Мэндцэцэн	36			39		
7	Учралт баяр	46			38		
8	Мөнх сүндрэл	20			21		
9	Жаргалант	5			14		
	Бүгд	276			275		1
	<b>АЙМГИЙН ДҮН</b>	<b>345</b>	<b>1</b>		<b>369</b>		<b>1</b>

## Өрх, сумын эрүүл мэндийн төвүүд

### 9. ДАРХЛААЖУУЛАЛТ

Заавал хийх дархлаажуулалтын бүрэн хамралтын мэдээ

Үзүүлэлт	Үйлс бадрах	Нийцэл	Мөнхийн гэгээ	Энхжихманда риваа	Анхны оч	Мэндцэцэн	Учралт баяр	Мөнхсүндрэл	Жаргалант	Дүн
Хамрагдвал зохих хүүхдийн тоо	68	102	45	84	170	86	60	53	21	689
Хамрагдсан хүүхдийн тоо	68	102	45	84	170	86	60	53	21	689
Хоцорсон хүүхдийн тоо										
<b>Хамрагдалтын хувь</b>	<b>100</b>	<b>100</b>	<b>100</b>	<b>100</b>	<b>100</b>	<b>100</b>	<b>100</b>	<b>100</b>	<b>100</b>	<b>100</b>

Аймгийн хэмжээнд эхний 2 сарын байдлаар нийт хамрагдвал зохих 2258 хүүхдээс 2253 буюу **99.8** хувь хамрагдаж 5 хүүхэд хоцорсон байна.

### 10. ШИНЖИЛГЭЭНИЙ МЭДЭЭ ЭХНИЙ 2 САРЫН БАЙДЛААР

		Үйлс бадрах	Нийцэл	Мөнхийн гэгээ	Энхжихмандариваа	Анхны оч	Мэндцэцэн	Учралтбаяр	Мөнхсүндрэл	Жаргалант	Бүгд	Нийт дүн	Нийт шинжилгээнд эзлэх %
<b>2022</b>	Төлбөртэй	151			51	147					349	<b>4625</b>	<b>7.5</b>
	Төлбөргүй	611	149	309	95	431	571	329	561	1220	4276		<b>92.5</b>
<b>2023</b>	Төлбөртэй	178			144	86					<b>408</b>	<b>6194</b>	<b>6.6</b>
	Төлбөргүй	1206	434	467	363	739	923	869	487	298	<b>5786</b>		<b>93.4</b>

АШЭМБ-дад 2023 оны эхний 2 сарын байдлаар нийт 6194 шинжилгээ хийгдсэн нь өнгөрсөн оны мөн үеэс 1569 тохиолдлоор нэмэгдэж, нийт шинжилгээний 408 буюу 6.6 хувь нь төлбөртэй хийгдсэн нь өнгөрсөн оны мөн үеэс 59 тохиолдлоор, 5786 буюу 93.4 хувь нь төлбөргүй хийж, өнгөрсөн мөн оны үеэс 1510 тохиолдлоор тус тус нэмэгдсэн байна.