

СТАТИСТИК ҮЗҮҮЛЭЛТ

/2023 оны эхний 6 сар/

Төрөлт

2023 оны эхний 6 сарын байдлаар аймгийн хэмжээнд 1147 эх амаржиж 1147 хүүхэд төрсөн. Төрөлтийн түвшин 1000 хүн амд 10.8 промилл. Төрөлт өмнөх оны мөн үеэс 90 тохиолдлоор өссөн. 16-19 насны охидын төрөлт 31 тохиолдол бүртгэгдэж, өмнөх оны мөн үеэс 15 тохиолдлоор буурсан.

Төрөлт, төрөх үед үзүүлсэн эмнэлгийн тусламж, хувиар

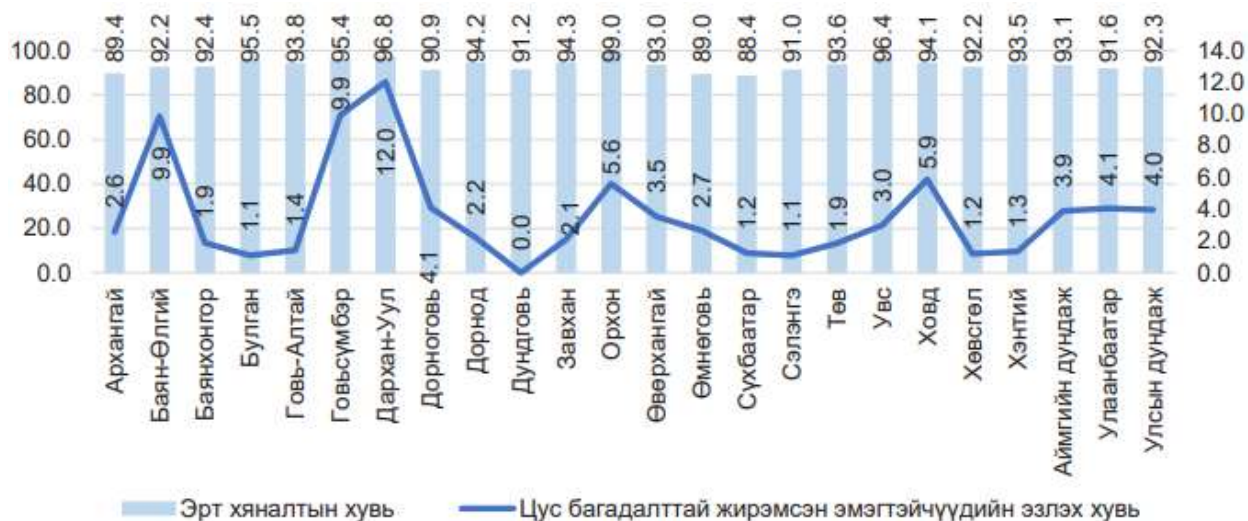
№	Аймаг/хот	Төрөлтийн эзлэх хувь					20 хүртэлх насны төрөлт	35-аас дээш насны төрөлт
		Аймаг, хотын нэгдсэн эмнэлэг	Хувийн эмнэлэг	Сумын нэгдсэн эмнэлэг	Сумын эмнэлэг	Гэртээ		
А	Б	1	2	3	4	5	6	7
1	Архангай	88.9	0.0	0.0	11.1	0.0	3.3	16.7
2	Баян-Өлгий	84.6	0.0	0.0	15.4	0.0	0.7	18.1
3	Баянхонгор	94.9	0.0	0.0	4.7	0.4	4.2	15.8
4	Булган	80.8	0.0	0.0	18.9	0.3	3.7	19.5
5	Говь-Алтай	95.2	0.0	0.0	4.4	0.4	4.8	17.3
6	Говьсүмбэр	99.5	0.0	0.0	0.0	0.5	6.9	20.6
7	Дархан-Уул	99.2	0.0	0.0	0.1	0.7	3.8	21.1
8	Дорноговь	83.6	0.0	14.8	1.7	0.0	5.0	20.7
9	Дорнод	97.8	0.0	0.0	2.0	0.3	3.7	25.3
10	Дундговь	94.0	0.0	0.0	6.0	0.0	6.5	18.5
11	Завхан	61.5	0.0	32.8	5.7	0.0	3.8	19.1
12	Орхон	99.6	0.0	0.0	0.1	0.3	2.7	21.3
13	Өвөрхангай	80.0	0.0	13.2	6.6	0.2	4.4	21.0
14	Өмнөговь	81.2	0.0	0.0	18.5	0.3	3.2	19.3
15	Сүхбаатар	96.4	0.0	0.0	3.1	0.5	3.5	24.0
16	Сэлэнгэ	51.6	0.0	42.2	5.9	0.3	2.5	23.7
17	Төв	86.7	0.0	0.0	13.3	0.0	4.4	25.5
18	Увс	89.7	0.0	0.0	9.9	0.3	1.8	17.7
19	Ховд	88.4	0.0	6.7	4.9	0.0	3.6	19.1
20	Хөвсгөл	86.7	0.0	0.0	12.8	0.5	6.1	18.3
21	Хэнтий	79.8	0.0	10.2	9.7	0.3	5.3	22.1
22	Аймгийн дундаж	86.9	0.0	5.4	7.4	0.3	3.7	20.1
23	Улаанбаатар	93.3	6.2	0.0	0.0	0.4	3.1	24.9
24	Улсын дундаж	90.3	3.3	2.5	3.5	0.3	3.3	22.6

Нийт төрсөн эхчүүдийн 25.7 хувь нь мэс заслын аргаар төрсөн байна. Гэрийн төрөлт 4 бүртгэгдэж өмнөх оноос 1 тохиолдлоор өссөн. Төрөлхийн гажигтай амьд төрсөн хүүхдийн тоо 13 нийт төрөлтийн 1.1 хувийг эзэлж байна.

Жирэмсний хяналт

Жирэмсний хяналтад шинээр 822 эмэгтэйг авснаас жирэмсний эрт үеийн хяналт 99 хувь, 6 ба түүнээс дээш удаа хяналтад хамрагдаж төрсөн эхчүүдийн эзлэх хувь 60 хувьтай өмнөх оны мөн үеэс өссөн байна.

Жирэмсний эрт хяналтын хувь, аймгаар



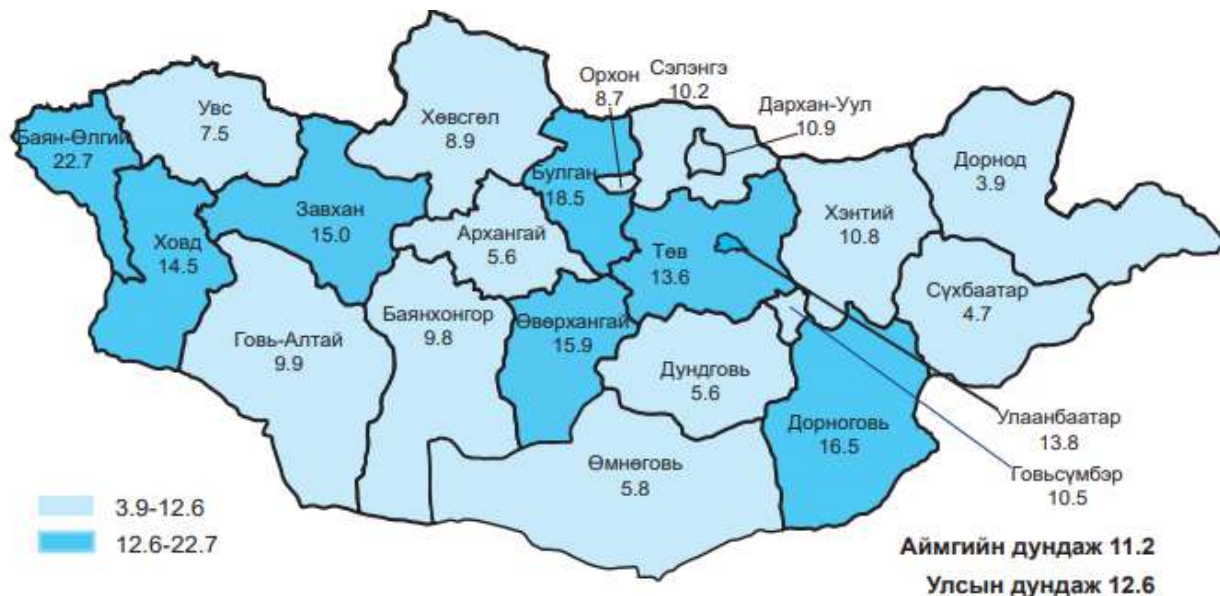
Жирэмсний хяналт, хувиар

№	Аймаг/хот	Хяналтад авсан хувь			6 ба түүнээс дээш удаа хяналтад хамрагдаж төрсөн	Цус багадалттай жирэмсэн эмэгтэйчүүд
		Эхний 3 сартайд	4-6 сартайд	7 ба түүнээс дээш сартайд		
А	Б	1	2	3	4	5
1	Архангай	89.4	9.9	0.7	80.0	2.6
2	Баян-Өлгий	92.2	7.5	0.2	82.8	9.9
3	Баянхонгор	92.4	6.3	1.3	94.3	1.9
4	Булган	95.5	4.0	0.5	85.4	1.1
5	Говь-Алтай	93.8	6.2	0.0	76.9	1.4
6	Говьсүмбэр	95.4	3.1	1.5	91.0	9.9
7	Дархан-Уул	96.8	3.1	0.1	77.7	12.0
8	Дорноговь	90.9	8.0	1.1	86.5	4.1
9	Дорнод	94.2	5.6	0.3	83.5	2.2
10	Дундговь	91.2	8.0	0.9	91.5	0.0
11	Завхан	94.3	5.5	0.2	85.6	2.1
12	Орхон	99.0	1.0	0.0	60.2	5.6
13	Өвөрхангай	93.0	6.3	0.7	72.1	3.5
14	Өмнөговь	89.0	10.2	0.8	95.2	2.7
15	Сүхбаатар	88.4	10.4	1.2	97.5	1.2
16	Сэлэнгэ	91.0	8.0	1.0	89.8	1.1
17	Төв	93.6	6.3	0.2	92.0	1.9
18	Увс	96.4	3.0	0.6	62.1	3.0
19	Ховд	94.1	5.3	0.6	98.0	5.9
20	Хөвсгөл	92.2	7.2	0.6	72.3	1.2
21	Хэнтий	93.5	5.9	0.6	72.5	1.3
22	Аймгийн дундаж	93.1	6.3	0.6	81.2	3.9
23	Улаанбаатар	91.6	7.5	0.8	80.3	4.1
24	Улсын дундаж	92.3	7.0	0.7	80.7	4.0

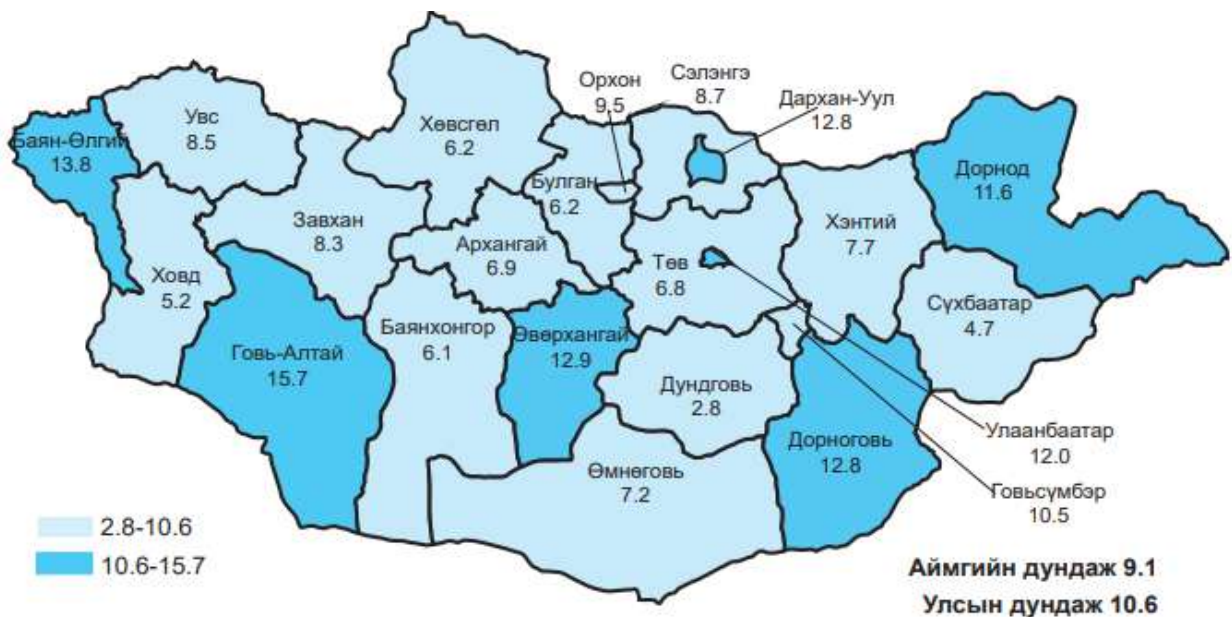
Эндэгдэл

2023 оны эхний 6 сарын үзүүлэлтээр эхийн эндэгдэл бүртгэгдээгүй. 1 хүртэлх насны хүүхдийн эндэгдлийн 10 тохиолдол 1000 амьд төрөлтөд 8.7 промилл, 1-5 хүртэлх насны хүүхдийн эндэгдлийн 3 тохиолдол 1000 амьд төрөлтөд 2.6 промилл. 1 хүртэлх насны хүүхдийн эндэгдэл улсын дундажаас 3.9 промиллоор бага байна.

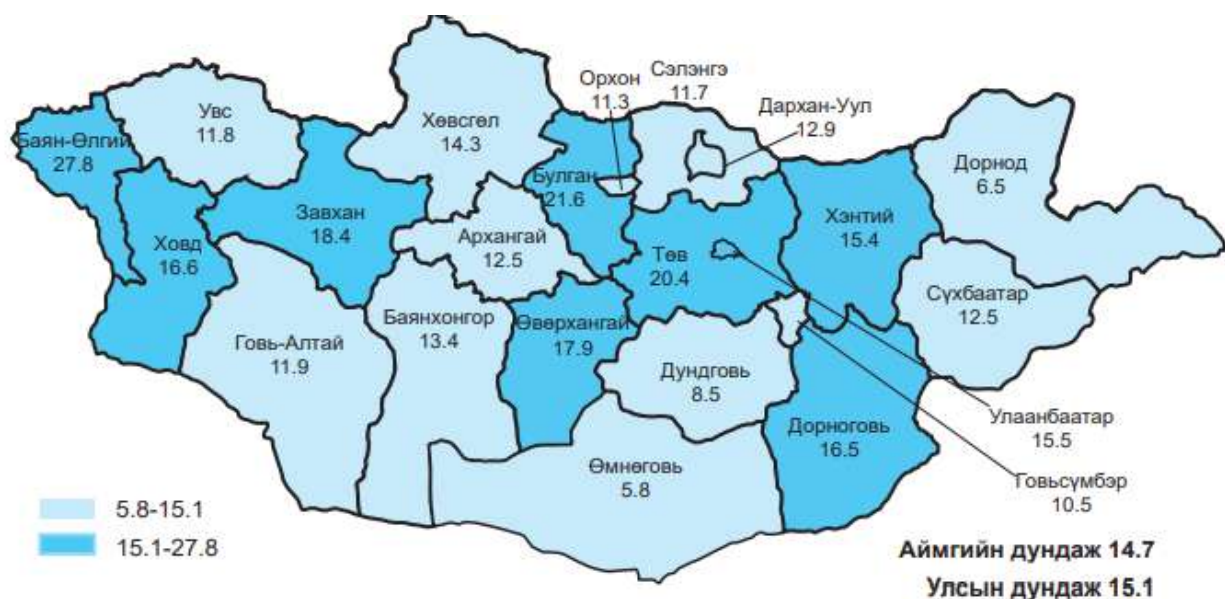
Нялхсын эндэгдэл, 1000 амьд төрөлтөд аймгаар



Перинаталь эндэгдэл, 1000 нийт төрөлтөд, аймгаар



Тав хүртэлх насны хүүхдийн эндэгдэл, 1000 амьд төрөлтөд, аймгаар



Амбулаторийн тусламж үйлчилгээ

Аймгийн хэмжээнд 364161 үзлэг хийгдэж урьдчилан сэргийлэх үзлэгийн хувь 33.3 хувь, өмнөх оны мөн үеэс 0.1 хувиар өссөн. Улсын хэмжээнд урьдчилсан сэргийлэх үзлэгийн хувь 23.6 хувь байна. Нэг иргэн давхардсан тоогоор 3.4 удаагийн эмнэлгийн тусламж үйлчилгээ авсан.

№	Аймаг/хот	Багийн бага эмч	Сумын бага эмч	Сумын эх баригч бага эмч	Сумын их эмч	Аймаг, дүүргийн нэгдсэн эмнэлэг	Өрхийн эмчийн үзлэг	Бусад
А	Б	1	2	3	4	5	6	7
1	Архангай	13.0	3.3	3.2	19.5	41.1	16.2	3.6
2	Баян-Өлгий	10.0	1.3	2.5	14.2	43.1	25.0	3.9
3	Баянхонгор	11.6	2.4	3.4	10.6	50.1	20.1	1.9
4	Булган	8.0	2.8	5.4	17.5	55.8	8.9	1.5
5	Говь-Алтай	8.6	0.3	2.9	11.8	52.1	17.4	7.0
6	Говьсүмбэр	0.0	0.0	0.8	5.9	56.2	24.2	12.9
7	Дархан-Уул	1.6	0.2	0.6	5.0	34.1	39.0	19.4
8	Дорноговь	4.8	1.3	1.3	28.1	36.0	20.4	8.1
9	Дорнод	4.2	1.2	3.1	7.4	43.7	36.7	3.8
10	Дундговь	10.0	0.1	3.9	11.7	55.3	17.1	2.0
11	Завхан	6.3	1.4	2.1	29.9	36.0	18.9	5.5
12	Орхон	0.0	0.0	0.0	1.2	25.8	47.3	25.7
13	Өвөрхангай	6.3	0.7	2.6	9.9	55.9	18.7	5.9
14	Өмнөговь	2.9	1.1	3.1	18.2	39.7	21.2	13.8
15	Сүхбаатар	12.2	3.7	3.8	13.5	46.8	18.2	1.7
16	Сэлэнгэ	0.4	5.8	4.4	12.4	52.2	18.4	6.4
17	Төв	16.8	2.3	4.6	12.7	45.7	15.1	2.7
18	Увс	7.6	1.5	3.4	17.7	49.5	16.1	4.1
19	Ховд	8.4	1.1	1.6	12.1	47.5	25.3	3.9
20	Хөвсгөл	10.0	2.2	5.1	14.4	45.2	16.0	7.0
21	Хэнтий	1.7	2.5	3.7	34.8	35.0	18.4	3.8
22	Аймгийн дундаж	6.3	1.6	2.7	13.9	43.2	24.0	8.2
23	Улаанбаатар	0.0	0.0	0.0	0.4	23.8	30.1	45.7
24	Улсын дундаж	2.4	0.6	1.0	5.5	31.2	27.8	31.4

Улсын хэмжээнд 2023 оны эхний 6 сарын байдлаар нийт 11371125 эмчийн үзлэг хийгдсэнээс 23.6 хувийг урьдчилан сэргийлэх үзлэг, 61.7 хувийг өвчний учир амбулаторт, 5.6 хувийг идэвхитэй хяналтын үзлэг, 9.1 хувийг гэрийн үзлэг тус тус эзэлж байна.

Дархлаажуулалт

Товлолт дархлаажуулалтад 7082 хүүхэд хамруулж 99.7 хувь, 20 хүүхэд өвчний улмаас товлолт дархлаажуулалтад хамрагдаж чадалгүй хойшлуулсан.

Стационарын тусламж үйлчилгээ

Хагас жилийн байдлаар 20155 хүн эмнэлэгт хэвтэн эмчлүүлж дундаж ор хоног 6.8 байна. Нийт хэвтэн эмчлүүлэгчдийн 48 хувь нь БОЭТ-д, 47 хувь нь хувийн хэвшлийн эрүүл мэндийн байгууллагад хэвтэн эмчлүүлсэн.

Стационарын тусламж, үйлчилгээний зарим үзүүлэлтүүд

№	Аймаг/хот	Орны тоо	Орны фонд ашиглалт	Орны фонд ашиглалтын хувь	Дундаж ор хоног	Орны эргэлт
1	Архангай	551	129.8	71.7	6.9	19.1
2	Баян-Өлгий	972	139.3	77.0	7.0	20.3
3	Баянхонгор	690	132.5	73.2	7.1	19.0
4	Булган	333	141.3	78.1	7.2	19.9
5	Говь-Алтай	486	109.1	60.3	7.2	15.4
6	Говьсүмбэр	170	138.5	76.5	7.1	19.9
7	Дархан-Уул	844	132.4	73.2	6.9	19.5
8	Дорноговь	550	136.3	75.3	7.2	19.2
9	Дорнод	574	123.5	68.2	4.4	23.1
10	Дундговь	351	116.8	64.5	7.4	15.9
11	Завхан	632	125.0	69.1	7.0	18.2
12	Орхон	907	149.0	82.3	6.8	22.2
13	Өвөрхангай	1054	107.5	59.4	7.2	15.3
14	Өмнөговь	751	78.1	43.2	6.4	12.4
15	Сүхбаатар	525	126.3	69.8	7.9	16.3
16	Сэлэнгэ	822	114.7	63.4	7.2	16.3
17	Төв	579	108.6	60.0	7.3	15.1
18	Увс	558	147.9	81.7	6.8	21.7
19	Ховд	849	133.2	73.6	7.4	18.2
20	Хөвсгөл	997	106.9	59.1	6.7	16.5
21	Хэнтий	588	137.2	75.8	7.6	18.4
22	Аймгийн дүн	13783	124.3	68.7	6.9	18.1
23	Улаанбаатар	15846	124.5	68.8	6.7	18.9
24	Улсын дүн	29629	124.4	68.7	6.8	18.5

Үр хөндөлт

Аймгийн хэмжээнд хагас жилийн байдлаар 136 үр хөндөлт бүртгэгдсэнээс 20 хүртэлх насны үр хөндөлт 7, хожуу үр хөндөлт 4 бүртгэгдсэн.

Улсын хэмжээнд 2023 оны эхний 6 сарын байдлаар нийт 6431 эмэгтэйчүүд үр хөндөх мэс ажилбарыг хийлгэсэн байна. Өмнөх оны мөн үеэс 192 тохиолдлоор буурсан үзүүлэлттэй байна. Нийт үр хөндөлтийн 217 тохиолдол буюу 3.4 хувийг хожуу үр хөндөлт, 291 тохиолдол буюу 4.5 хувийг өсвөр насны үр хөндөлт эзэлж байна.

Үр хөндөлтийн түвшин

№	Аймаг/хот	Үр хөндөлтийн тоо			Үр хөндөлтийн харьцаа (1000 амьд төрөлтөд)		
		2022 он	2023 он	5 жилийн дундаж	2022 он	2023 он	5 жилийн дундаж
1	Архангай	99	89	134	154.4	123.6	171.5
2	Баян-Өлгий	56	81	66	42.5	59.2	47.5
3	Баянхонгор	77	45	123	104.8	54.9	134.5
4	Булган	32	28	42	102.2	86.4	110.6
5	Говь-Алтай	19	20	32	39.4	39.7	52.6
6	Говьсүмбэр	6	17	25	35.5	89.5	123.9
7	Дархан-Уул	303	285	308	342.4	281.9	289.6
8	Дорноговь	172	173	171	297.1	317.4	269.5
9	Дорнод	156	77	181	219.4	100.3	208.3
10	Дундговь	34	63	54	103.7	177.5	131.4
11	Завхан	16	7	21	32.0	11.7	33.0
12	Орхон	241	136	112	226.7	118.6	92.8
13	Өвөрхангай	81	81	91	91.6	80.7	85.2
14	Өмнөговь	232	203	279	418.8	292.9	374.0
15	Сүхбаатар	45	49	50	89.1	76.6	78.8
16	Сэлэнгэ	1	25	18	1.6	36.5	23.5
17	Төв	41	31	34	101.7	70.1	68.5
18	Увс	105	120	137	138.5	128.5	149.8
19	Ховд	8	26	22	9.9	26.9	22.0
20	Хөвсгөл	21	20	24	19.5	17.8	19.0
21	Хэнтий	34	31	42	54.0	47.6	56.3
22	Аймгийн дүн	1779	1607	1967	127.5	103.8	117.4
23	Улаанбаатар	4844	4824	4834	297.9	275.3	261.9
24	Улсын дүн	6623	6431	6801	219.2	194.9	193.2

Халдварт өвчин

Эхний хагас жилийн байдлаар 13 нэр төрлийн 582 халдварт өвчин бүртгэгдэж 10000 хүн амд 54.8 промилл. Нийт халдварт өвчний 2.7 хувийг гэдэсний, 65 хувийг амьсгалын зам, 10 хувийг бэлгийн замаар дамжих халдварт өвчин эзэлж байна. Ковид 19-ийн өвчлөл буурснаар өмнөх оны мөн үеэс 3646 тохиолдол буурсан.

Улсын хэмжээнд 2023 оны эхний 6 сарын байдлаар 27 төрлийн 25270 халдварт өвчний тохиолдол бүртгэгдэж, 10000 хүн амд 73.1 ногдож байна. Өмнөх оны мөн үеэс 231582 тохиолдлоор буюу 10000 хүн амд ногдох өвчлөл 680.1-оор буурсан байна.

Хорт хавдар

Хорт хавдрын өвчлөлийн 116 шинэ тохиолдол бүртгэгдсэн ба элэг, ходоод, умайн хүзүү, улаан хоолойн хавдрууд тэргүүлж байна. Шинээр бүртгэгдсэн хорт хавдрын 64 тохиолдол буюу 55 хувийг 1.2-р шатанд оношилж илрүүлсэн.

Түргэн тусламжийн дуудлага

Хагас жилийн байдлаар аймгийн хэмжээнд нийт 8142 түргэн тусламжийн дуудлага ирсэн ба нийт дуудлагын 169 /2%/ алсын дуудлага, 366 /4.5%/ осол гэмтлийн дуудлага эзэлж байна.

Түргэн тусламжийн дуудлагын тоо

№	Аймаг/хот	Түргэн тусламжийн дуудлага			Бүх дуудлагад эзлэх хувь	Алсын дуудлагын эзлэх хувь	Осол, гэмтлийн дуудлагын эзлэх хувь
		Бүгд	Алсын дуудлага	Осол, гэмтлийн дуудлага			
1	Архангай	8498	1684	243	2.1	19.8	2.9
2	Баян-Өлгий	11122	2405	335	2.7	21.6	3.0
3	Баянхонгор	7760	1783	278	1.9	23.0	3.6
4	Булган	6797	725	136	1.7	10.7	2.0
5	Говь-Алтай	5907	1008	163	1.5	17.1	2.8
6	Говьсүмбэр	2696	180	75	0.7	6.7	2.8
7	Дархан-Уул	9515	291	697	2.3	3.1	7.3
8	Дорноговь	8315	1179	303	2.0	14.2	3.6
9	Дорнод	4294	583	235	1.1	13.6	5.5
10	Дундговь	5356	840	143	1.3	15.7	2.7
11	Завхан	9649	1628	230	2.4	16.9	2.4
12	Орхон	8142	169	366	2.0	2.1	4.5
13	Өвөрхангай	9870	2496	353	2.4	25.3	3.6
14	Өмнөговь	4983	706	316	1.2	14.2	6.3
15	Сүхбаатар	8302	1650	151	2.0	19.9	1.8
16	Сэлэнгэ	15183	1752	477	3.7	11.5	3.1
17	Төв	7212	1979	293	1.8	27.4	4.1
18	Увс	6976	2096	120	1.7	30.0	1.7
19	Ховд	8091	1678	215	2.0	20.7	2.7
20	Хөвсгөл	9553	1621	336	2.4	17.0	3.5
21	Хэнтий	10257	1697	219	2.5	16.5	2.1
22	Аймгийн дүн	168478	28150	5684	41.5	16.7	3.4
23	Улаанбаатар	237710	64	26562	58.5	0.0	11.2
24	Улсын дүн	406188	28214	32246	100.0	6.9	7.9

Нас баралт

Хагас жилийн байдлаар нас баралтын 234 тохиолдол бүртгэгдэж 1000 хүн амд 2.2 промилл, улсын дундажаас 0.4 промиллоор бага. Нийт нас баралтын 59 тохиолдол буюу 25.2 хувийг хорт хавдар, 102 тохиолдол буюу 43.6 хувийг зүрх судасны нас баралт, 20 тохиолдол буюу 8.5 хувийг осол гэмтэл гадны шалтгаант нас баралт эзэлж байна. Нас баралт өмнөх оны мөн үеэс 48 тохиолдлоор буурсан.

2023 оны эхний 6 сарын байдлаар улсын хэмжээнд нас баралтын 8613 тохиолдол бүртгэгдсэн нь өнгөрсөн оны мөн үеэс 203 тохиолдлоор буурсан байна. Нас баралтын түвшин 1000 хүн амд 2.6 байна

Осол гэмтэл, гадны шалтгаант нас баралтад эзлэх хувь

№	Аймаг/хот	Амиа хорлолт	Бусдад хорлогдсон	Үйлдвэрийн осол	Зам тээврийн осол	Бусад осол	Тодорхойгүй
А	Б	1	2	3	4	5	6
1	Архангай	23.1	0.0	0.0	35.9	41.0	0.0
2	Баян-Өлгий	19.0	0.0	0.0	19.0	57.1	4.8
3	Баянхонгор	18.5	3.7	0.0	25.9	51.9	0.0
4	Булган	40.7	0.0	0.0	14.8	44.4	0.0
5	Говь-Алтай	45.0	0.0	0.0	15.0	40.0	0.0
6	Говьсүмбэр	20.0	10.0	0.0	30.0	40.0	0.0
7	Дархан-Уул	25.9	3.7	0.0	7.4	63.0	0.0
8	Дорноговь	16.2	5.4	2.7	35.1	40.5	0.0
9	Дорнод	7.4	3.7	0.0	40.7	48.1	0.0
10	Дундговь	20.0	0.0	10.0	10.0	60.0	0.0
11	Завхан	26.7	13.3	0.0	13.3	46.7	0.0
12	Орхон	15.0	15.0	0.0	5.0	65.0	0.0
13	Өвөрхангай	50.0	0.0	0.0	20.0	30.0	0.0
14	Өмнөговь	35.3	5.9	0.0	29.4	29.4	0.0
15	Сүхбаатар	17.6	0.0	2.9	35.3	44.1	0.0
16	Сэлэнгэ	25.0	3.6	0.0	14.3	57.1	0.0
17	Төв	20.0	2.2	4.4	42.2	31.1	0.0
18	Увс	37.0	0.0	0.0	25.9	37.0	0.0
19	Ховд	57.1	7.1	0.0	14.3	21.4	0.0
20	Хөвсгөл	30.2	7.0	0.0	14.0	48.8	0.0
21	Хэнтий	20.0	2.5	2.5	35.0	40.0	0.0
22	Аймгийн дундаж	26.2	3.4	1.1	25.1	44.1	0.2
23	Улаанбаатар	12.0	7.5	0.2	6.4	69.1	4.8
24	Улсын дундаж	17.5	5.9	0.5	13.5	59.5	3.0

**Хувийн эмнэлгүүдийн амбулаторийн тусламж үйлчилгээний үзүүлэлт
/2023 оны эхний 6 сар/**

	Байгууллагын нэр	Амбулаторийн үзлэг						
		Үзлэгийн тоо-Бүгд	Хүйс		Үзлэгийн хэлбэр			
			Эрэгтэй	Эмэгтэй	Урьдчилан сэргийлэх үзлэг	Амбулаторын үзлэгийн тоо	Идэвхтэй хяналт	Гэрийн идэвхтэй хяналт
1	Ачит	498	200	298		498		
2	Бадархундага	230	76	154	72	158		
3	Талын булаг	101	31	70		101		
4	Их тавт	97	42	55		97		
5	Тайхар	383	131	252	144	239		
6	Нейрон	314	129	185	48	240	26	
7	Эрхэст оргил	223	114	109		223		
8	Мөнхийн үйлс	147	40	107		145	2	
9	Очир увидас	169	80	89	32	137		
10	Оюу	48	42	6		48		
11	Баян өндөр мед	770	216	554	151	461	158	
12	Шинэ эрин мед	700	333	367	30	568	102	
13	Алтангагнуур	24	2	22	24	0		
14	Инээмсэглэл дотор	5	2	3		5		
15	Их сүүмэн	297	97	200	107	190		
16	Амар	47	23	24		47		
17	Бүжинлхам	231	109	122		231		
18	Бэбимед	44	21	23		44		
19	Нахиа	28	12	16		28		
20	Оюу чагнуур	58	32	26		58		
21	Алтай	0				0		
22	Баярлах	10	4	6		10		
23	Жаргалын ундарга	42	16	26		42		
24	Мажаа	141	79	62	17	124		
25	Монгол төөнө	96	32	64		96		
26	Өлзий үрэл	18	4	14		18		
27	Ачлал	72		72	13	59		
28	Болор	0				0		
29	ЛаСанте	32		32		32		
30	Мандах	115		115	22	93		
31	Мишээл	177	11	166	14	163		
32	Хатагтай	42		42		42		
33	Хүслэн	0				0		
34	Гэрэл	163	89	74		163		

35	Хүслэн ЧХХ	0				0			
36	Элит	648	323	325		648			
37	Бичигт	0				0			
38	Ганшунх	175	82	93	46	129			
39	Централ дент	63	22	41	15	48			
40	Инээмсэглэл	43	15	28		43			
41	И-хаппи	139	65	74	21	118			
42	Натурмед	134	66	68		134			
43	Стардент	157	54	103	18	139			
44	Хаш	323	152	171		323			
45	Шигтгэмэл	486	236	250	164	322			
46	Шигшмэл эрдэнэ	306	151	155		306			
47	Эмаль	399	187	212	99	300			
48	Эрдэнэдент	163	70	93		163			
49	Гэгээн мед	182	89	93		175	7		
50	Гэгээн үйлс	33	20	13		33			
51	Экстрамед	0				0			
52	Биндэрьяа од	42	28	14	42	0			
53	Катарсис	33	16	17		33			
54	ЭБИС СЗ клиник	30	21	9		30			
55	Ютопия	12	4	8		12			
56	Кардиомед	129	76	53	20	109			
57	Синдерелла	24		24	24	0			
БҮГД		8843	3644	5199	1123	7425	295	0	0

Стационарын тусламж үйлчилгээний үзүүлэлт /2023 оны хагас жил/

№	Эмнэлгийн нэр	Орны тоо		Хэвтэн эмчлүүлсэн хүний тоо		Ор хоног		Дундаж ор хоног /1 өвчтөний хэвтэж эмчлүүлсэн хоног/		Орны эргэлт /эмнэлгийн 1 орон дээр хэвтэн эмчлүүлсэн хүний тоо/		Орны фонд ашиглалт /тухайн жилд 1 орыг ашигласан хоногийн тоо/		Орны фонд ашиглалтын хувь	
		2022.06	2023.06	2022.06	2023.06	2022.06	2023.06	2022.06	2023.06	2022.06	2023.06	2022.06	2023.06	2022.06	2023.06
1	Ачит	53	51	1627	1188	11386	9254	7.0	7.8	30.7	23.3	214.8	181.5	119.4	100.8
2	Бадархундага	51	52	1752	1224	12360	8524	7.1	7.0	34.4	23.5	242.4	163.9	134.6	91.1
3	Талын булаг	52	47	896	912	6438	6569	7.2	7.2	17.2	19.4	123.8	139.8	68.8	77.6
4	Их тавт	25	28	604	558	4333	3899	7.2	7.0	24.2	19.9	173.3	139.3	96.3	77.4
5	Тайхар	55	50	1397	1458	10013	9666	7.2	6.6	25.4	29.2	182.1	193.3	101.1	107.4
6	Нейрон	22	18	518	480	3558	3140	6.9	6.5	23.5	26.7	161.7	174.4	89.8	96.9
7	Эрхэсторгил	15	17	415	359	2461	2075	5.9	5.8	27.7	21.1	164.1	122.1	91.1	67.8
8	Мөнхийн үйлс	25	20	559	519	3801	3649	6.8	7.0	22.4	26.0	152.0	182.5	84.5	101.4
9	Очирувидас	48	50	1316	937	9580	6594	7.3	7.0	27.4	18.7	199.6	131.9	110.9	73.3
10	Оюу	10	15	139	162	819	986	5.9	6.1	13.9	10.8	81.9	65.7	45.5	36.5
11	Эрдэнэт медикал	25	38	0	675	0	3248	0.0	4.8	0.0	17.8	0.0	85.5	0.0	47.5
12	Баянөндөр	50	60	836	995	6288	6986	7.5	7.0	16.7	16.6	125.8	116.4	69.9	64.7
13	Шинэ эрин мед	25	20	643	493	4853	3623	7.5	7.3	25.7	24.7	194.1	181.2	107.8	100.6
14	Бозт	434	421	9295	10352	62409	66255	6.7	6.4	21.4	24.6	143.8	157.4	79.9	87.4
15	Жаргалант сум	10	10	137	215	929	1500	6.8	7.0	13.7	21.5	92.9	150.0	51.6	83.3