



СТАТИСТИК МЭДЭЭЛЭЛ

/ 2023 оны эхний 9 сараар /

Сум, өрхийн эрүүл мэндийн төвүүд

1. АМБУЛАТОРИЙН ТУСЛАМЖ ҮЙЛЧИЛГЭЭ

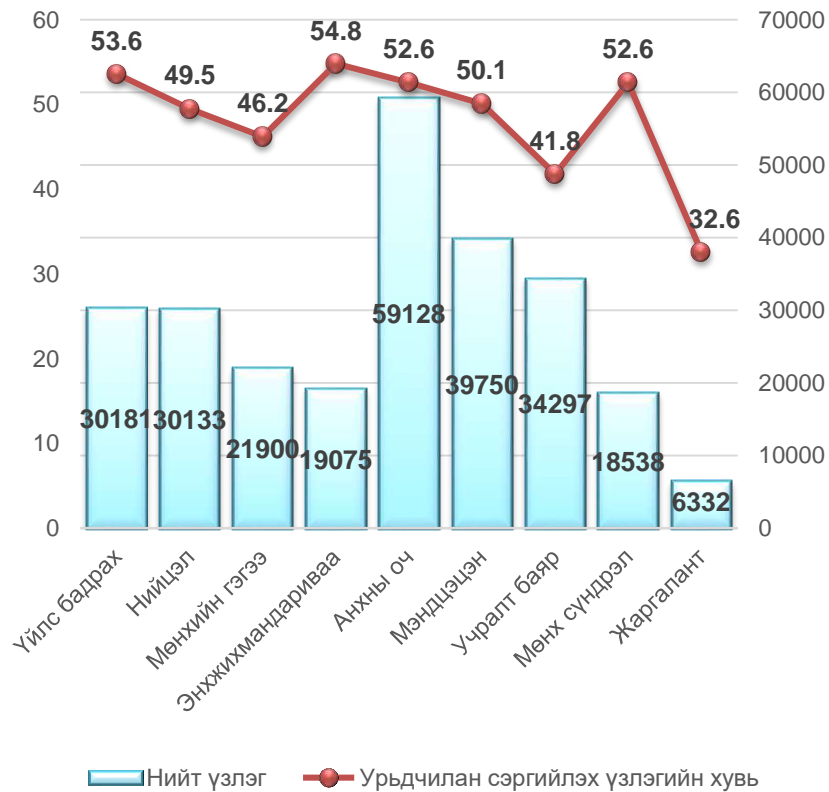
2023 оны эхний 9 сарын байдлаар аймгийн хэмжээний нийт үзлэгийн **48.6** хувийг сум, өрхийн эрүүл мэндийн төвүүдэд хийгдэж, нэг эмчид ногдох үзлэгийн тоо 4802 буюу нэг өдөрт 218 хүн тусламж үйлчилгээ авсан үзүүлэлттэй байна. Нийт үзлэгт урьдчилан сэргийлэх үзлэг **49.7** байгаа нь өмнөх оны мөн үеэс **(2.1)** хувиар нэмэгдсэн, гэрийн идэвхтэй үзлэг **31.1** байгаа нь өмнөх оны мөн үеэс **(0.7)** хувиар нэмэгдсэн үзүүлэлттэй байна.

№	Эмнэлгийн нэр	СУМ, ӨРХИЙН ЭРҮҮЛ МЭНДИЙН ТӨВҮҮДИЙН АМБУЛАТОРИЙН ҮЗЛЭГ											
		Нийт үзлэг		Урьдчилан сэргийлэх үзлэг		Нийт үзлэгт урьдчилан сэргийлэх үзлэгийн эзлэх хувь		Өмнөх оны мөн үеэс	Гэрийн идэвхтэй хяналт		Нийт үзлэгт гэрийн идэвхтэй хяналтын үзлэгийн эзлэх хувь		Өмнөх оны мөн үеэс
		2022	2023	2022	2023	2022	2023		2022	2023	2022	2023	
1	Үйлс бадрах	30471	30181	11094	16177	36.4	53.6	+17.2	15199	11826	49.9	39.2	-10.7
2	Нийцэл	31640	30133	16626	14919	52.5	49.5	-3.0	8807	9187	27.8	30.5	+2.7
3	Мөнхийн гэгээ	18208	21900	6715	10123	36.9	46.2	+9.3	6859	7363	37.7	33.6	-4.1
4	Энхжихмандариваа	23609	19075	13058	10457	55.3	54.8	-0.5	2756	5040	11.7	26.4	+14.7
5	Анхны оч	55353	59128	30507	31074	55.1	52.6	-2.5	18211	18225	32.9	30.8	-2.1
6	Мэндцэцэн	39110	39750	17226	19934	44.0	50.1	+6.1	10503	11525	26.8	29.0	+2.2
7	Учралт баяр	32343	34297	13469	14347	41.6	41.8	+0.2	10338	10861	32.0	31.7	-0.3
8	Мөнх сүндрэл	28777	18538	14886	9744	51.7	52.6	+0.9	8057	5722	28.0	30.9	+2.9
9	Жаргалант	8348	6332	3939	2067	47.2	32.6	-14.6	707	966	8.5	15.3	+6.8
	Бүгд	267859	259334	127520	128842	47.6	49.7	+2.1	81437	80715	30.4	31.1	+0.7
	АЙМГИЙН ДҮН	497619	533717	167692	184182	33.7	34.5	+0.8	81469	80790	16.4	15.1	-1.3

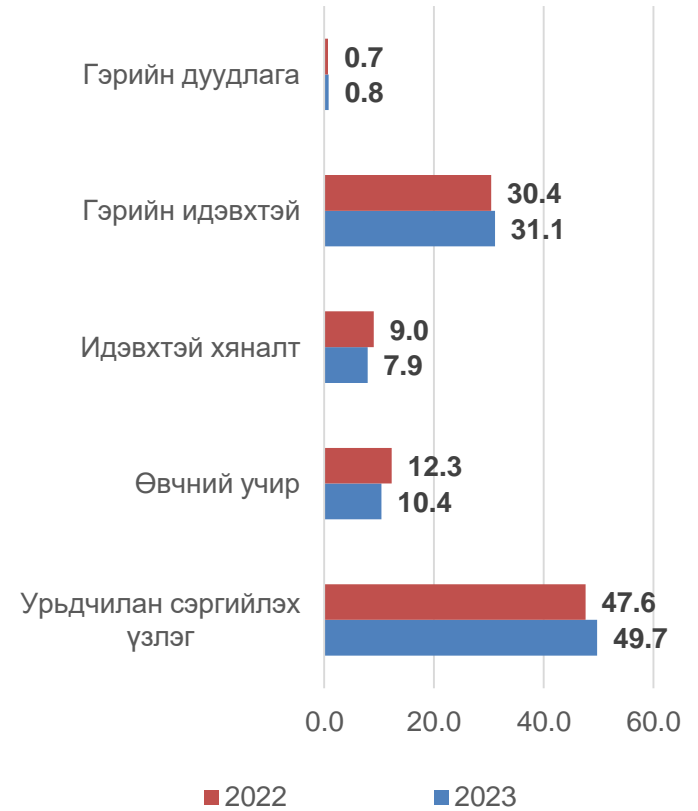
Сум, өрхийн эрүүл мэндийн төвүүд

2023 ОНЫ ЭХНИЙ 9 САРЫН БАЙДЛААР

Нийт үзлэгийн тоо, урьдчилан сэргийлэх үзлэгийн хувь



Үзлэгийн бүтэц, хувиар



Сум, өрхийн эрүүл мэндийн төвүүд

2. ХАЛДВАРТ БУС ӨВЧНИЙ ЭРТ ИЛРҮҮЛГИЙН ҮЗЛЭГ

2023 оны эхний 9 сарын байдлаар аймгийн хэмжээнд артерийн гипертензи эрт илрүүлгийн үзлэгт нийт 18-с дээш насны нийт 37097 буюу хамрагдвал зохих хүн амын **69.9** хувийг эзэлж, өмнөх оноос **(34.8)** хувиар өсч үр дүнгийн үзүүлэлтээр 1.2 хувь нь онош батлагдсан. Чихрийн шижин өвчний эрт илрүүлгийн үзлэгт нийт 40-дээш насны нийт 22575 буюу хамрагдвал зохих хүн амын **90.3** хувийг эзэлж, өмнөх оноос **(45.4)** хувиар өсч, үр дүнгийн үзүүлэлтээр 0.4 хувь онош батлагдсан байна.

№	Эмнэлгийн нэр	АРТЕРИЙН ГИПЕРТЕНЗИ ЭРТ ИЛРҮҮЛЭГ							ЧИХРИЙН ШИЖИН ХАМ ШИНЖ -2 ЭРТ ИЛРҮҮЛЭГ						
		Хамрагдсан хүний тоо		Оношлогдсон АГ		Хамрагдалтын хувь		Өмнөх оны мөн үеэс	Хамрагдсан хүний тоо		Оношлогдсон ЧШ		Хамрагдалтын хувь		Өмнөх оны мөн үеэс
		2022	2023	2022	2023	2022	2023		2022	2023	2022	2023	2022	2023	
1	Үйлс бадрах	1734	3117	49	8	19.4	49.1	+29.7	1235	1767	16	7	25.4	59.3	+33.9
2	Нийцэл	3941	4635	2	109	53.3	83.5	+30.2	2230	2868		8	81.1	83.7	+2.6
3	Мөнхийн гэгээ	2081	3233	23	122	35.4	81.8	+46.4	1330	1964	3	55	47.8	87.1	+39.3
4	Энхжихмандариваа	3065	3398	16	11	47.0	69.4	+22.4	2334	2201	1	2	58.9	94.9	+36.0
5	Анхны оч	3633	6954	7	20	28.2	69.5	+41.3	2733	4403	6	11	39.8	86.4	46.6
6	Мэндцэцэн	1668	4516	12	37	14.0	48.1	+34.1	1199	2870	4	3	30.6	83.7	53.1
7	Учралтбаяр	2679	5150	10	16	31.2	75.6	+44.4	1470	2260	2		41.1	105.0	+63.9
8	Мөнх сүндрэл	4054	2334	58	105	65.7	53.7	-12.0	1944	1166			44.7	50.4	+5.7
9	Жаргалант	1253	669	4	7	50.9	37.4	-13.5	763	366	3	3	48.7	35.5	-13.2
	Бүгд	24108	34006	181	435	35.1	64.1	+29.0	15238	19865	35	89	44.9	79.5	+34.6
	АЙМГИЙН ДҮН	24108	37097	181	435	35.1	69.9	+34.8	15238	22575	35	89	44.9	90.3	+45.4

3. ХОРТ ХАВДРЫН ЭРТ ИЛРҮҮЛЭГ ҮЗЛЭГ

Аймгийн хэмжээнд эхний 9 сарын байдлаар умайн хүзүүний эрт илрүүлэг үзлэгт зорилтот насны нийт 2446 эмэгтэй хамрагдаж, хамрагдвал зохих насны эмэгтэйчүүдийн **88.3** хувийг эзэлж, өмнөх оны мөн үеэс **(67.8)** хувиар өссөн. Пап шинжилгээнд нийт 1117 сорьц хүлээн авсан байна. Хөхний эрт илрүүлэг үзлэгт 13630 эмэгтэй хамрагдаж, хамрагдвал зохих насны эмэгтэйчүүдийн **72.1** хувийг эзэлж, өмнөх оны мөн үеэс **(47.0)** хувиар өссөн байна. Элэгний хорт хавдрын эрт илрүүлэг үзлэгт 719 хүн буюу **(44.4)** хувь нь хамрагдсан.

Сум, өрхийн эрүүл мэндийн төвүүд

4. ЭРТ ИЛРҮҮЛЭГ ҮЗЛЭГИЙН МЭДЭЭЛЭЛ

2022 оны 05 сарын 01-ний өдрөөс 2023 оны 9 сарын 25-ны өдрийн байдлаар аймгийн хэмжээнд эрт илрүүлэг үзлэгт нийт 39919 буюу **37.0** хувь нь үзлэгт хамрагдаж, хамрагдвал зохих хүн амаас 5 хүртэлх насны хүүхэд 10724 буюу 85.1 хувь, 6-17 насны хүүхэд 16172 буюу 60.5 хувь, 18-аас дээш насны 13023 буюу 20.0 хувь нь тус тус үзлэгт хамрагдаад байна.

Аймаг,сум	Хүйс	Үзлэгт хамрагдсан хүний тоо	Насны ангиллаар					
			0-5	6-17	18-30	31-45	46-60	61+
Баян-өндөр	Эр	17815	5353	7994	1276	1168	1203	821
	Эм	21486	5235	7698	2012	2518	2729	1294
	Бүгд	39301	10588	15692	3288	3686	3932	2115
Жаргалант	Эр	306	73	232			1	
	Эм	312	63	248	1			
	Бүгд	618	136	480	1		1	
Орхон	Эр	18121	5426	8226	1276	1168	1204	821
	Эм	21798	5298	7946	2013	2518	2729	1294
	Бүгд	39919	10724	16172	3289	3686	3933	2115

Сум, өрхийн эрүүл мэндийн төвүүд

5. ЖИРЭМСНИЙ ХЯНАЛТ

2023 оны эхний 9 сарын байдлаар жирэмсний хяналтад шинээр 1207 жирэмсэн эмэгтэйчүүд хамрагдан эхний 3 сартайд 1192 буюу **98.8** хувь нь хяналтад орж, өмнөх оны мөн үеэс эрт үеийн хяналт **(2.7)** хувиар нэмэгдсэн. Хяналтад орсон жирэмсэн эмэгтэйчүүдийн 99.9 хувь цусны шинжилгээнд хамрагдсанаас 63 буюу **5.2** хувь нь цус багадалттай байна. Шинээр хяналтад хамрагдсан жирэмсэн эмэгтэйчүүдийн БЗДХ-ын шинжилгээний үзүүлэлтэд трихомониаз 21 буюу **1.7** хувь нь эерэг, тэмбүү 8 буюу **0.7** хувь нь эерэг гарсан байна.

№	Эмнэлгийн нэр	Нийт шинээр хяналтад хамрагдсан эмэгтэйчүүд		Хяналтад авсан хувь						6 ба түүнээс дээш удаа хяналтад хамрагдаж төрсөн (хувиар)		Цус багадалттай жирэмсэн эмэгтэйчүүд (хувиар)			
				Эхний 3 сартайд		Өмнөх оны мөн үеэс	4-6 сартайд		7 ба түүнээс дээш сартайд						
				2022	2023		2022	2023	2022	2023	2022	2023	2022	2023	
1	Үйлс бадрах	129	94	99.2	100	+0.8	0.8					68.0	64.7		1.1
2	Нийцэл	172	156	97.7	98.1	+0.4	1.7	1.9	0.6			61.2	61.8		9.6
3	Мөнхийн гэгээ	78	85	100	100	0						71.6	55.4		
4	Энхжихмандариваа	144	118	97.9	98.3	+0.4	2.1	1.7				56.2	62.8		6.8
5	Анхны оч	261	266	92.3	100	+7.7	7.7					62.3	60.8		1.1
6	Мэндцэцэн	226	205	96.0	99.0	+3.0	4.0	0.1				66.2	66.1		3.4
7	Учралтбаяр	171	168	94.1	98.8	+4.7	5.9	1.2				57.2	57.0		5.4
8	Мөнх сүндрэл	93	87	95.7	95.4	-0.3	3.2	4.6	1.1			62.5	54.5		23.0
9	Жаргалант	21	28	100	92.9	-7.1		7.1				63.0	52.8		
Аймгийн дүн		1295	1207	96.1	98.8	+2.7	3.8	1.2	0.1			61.1	60.8		5.2

Сум, өрхийн эрүүл мэндийн төвүүд

6. ТАВ ХҮРТЛЭХ НАСНЫ ХҮҮХДИЙН ЖИНГИЙН МЭДЭЭ,ХУВИАР

2023 оны 9 сарын байдлаар тав хүртлэх насны хүүхдийн өсөлт хөгжлийн хяналтад 7329 хүүхэд хамрагдсанаас 0.12 хувь нь туранхай, 0.17 хувь нь тураалтай,0.17 хувь нь өсөлтийн хоцрогдолтой байна.

№	Эмнэлгийн нэр	Хяналтад хамрагдсан бүгд	Жингийн мэдээ			А амин дэм уусан	Д амин дэм уусан	Олон найрлагат бичил тэжээл хэрэглэсэн
			Туранхай	Тураалтай	Өсөлтийн хоцрогдолтой			
1	Үйлс бадрах	704	0.28	0.43	0.57		704	
2	Нийцэл	1223	0.08	0.08	0.33		915	
3	Мөнхийн гэгээ	710	0.42		0.14		343	2
4	Энхжихмандариваа	1036		0.97	0.97		847	
5	Анхны оч	1966	0.10	0.20	0.15		1949	
6	Мэндцэцэн	217	0.46	1.84			217	
7	Учралтбаяр	760					741	1
8	Мөнх сүндрэл	618					240	
9	Жаргалант	95					46	
Аймгийн дүн		7329	0.12	0.18	0.18		6002	3

Сум, өрхийн эрүүл мэндийн төвүүд

7. НАС БАРАЛТ

2023 оны эхний 9 сарын байдлаар нас баралтын 352 тохиолдол бүртгэгдсэн нь өнгөрсөн оны мөн үеэс 73 тохиолдлоор буурч нийт нас баралтын 21.9 хувь нь эмнэлэгт нас барсан бөгөөд үүнээс 24 тохиолдол буюу 31.2 хувийг хоног болоогүй нас баралт эзэлж, нас баралтын түвшин 1000 хүн амд 3.3 байгаа нь өнгөрсөн оны мөн үеэс **0.7** хувиар буурсан байна. Тав хүртлэх насны хүүхдийн эндэгдлийн 19 тохиолдол бүртгэгдэж, 1000 амьд төрөлтөд 11.1 ногдож байгаа нь өмнөх оны мөн үетэй харьцуулахад 12 тохиолдлоор буюу **7.0** промиллоор өссөн байна. Шалтгаанаар нь үзэхэд: 47.4 хувь нь перинаталь үед үүссэн эмгэг, 26.3 хувь нь төрөлхийн хөгжлийн гажиг, 21.1 хувь нь осол гэмтлийн шалтгаант, 5.3 хувь нь бусад өвчний улмаас эндсэн байна.

№	Эмнэлгийн нэр	2022 оны эхний 9 сараар				2023 оны эхний 9 сараар			
		Нийт нас баралт	Үүнээс			Нийт нас баралт	Үүнээс		
			Эмнэлэгт	Эмнэлгээс гадуур	5 хүртлэх насны хүүхдийн эндэгдэл		Эмнэлэгт	Эмнэлгээс гадуур	5 хүртлэх насны хүүхдийн эндэгдэл
1	Үйлс бадрах	49	6	43		42	11	31	3
2	Нийцэл	43	6	37	2	43	7	36	2
3	Мөнхийн гэгээ	30	2	28		26	6	20	2
4	Энхжихмандирваа	39	3	36		39	2	37	1
5	Анхны оч	69	11	58		43	7	36	1
6	Мэндцэцэн	54	11	43	1	45	7	38	1
7	Учралтбаяр	61	10	51	1	43	10	33	3
8	Мөнх сүндрэл	40	7	33	1	28	6	22	
9	Жаргалант	19	1	18	1	12	3	9	1
	Бүгд	404	57	347	6	321	59	262	14
	АЙМГИЙН ДҮН	425	70	355	7	352	77	275	19

Осол гэмтэл, гадны шалтгаант нас баралтын 34 тохиолдол бүртгэгдэж, нийт нас баралтын 9.7 хувийг эзэлж, өмнөх оны мөн үеэс 49 тохиолдлоор буурч 10 000 хүн амд ногдох осол гэмтэл, гадны шалтгаант нас баралт **3.2** байна.

Нас баралтын шалтгаан:

	Бүгд	Амиа хорлолт	Бусдад хорлогдсон	Үйлдвэрийн осол	Зам тээврийн осол	Бусад осол	Тодорхойгүй
2022 оны эхний 9 сараар	83	19	8	1	3	50	2
2023 оны эхний 9 сараар	34	5	4	1	1	23	

Сум, өрхийн эрүүл мэндийн төвүүд

8. ХАЛДВАРТ ӨВЧИН

Аймгийн хэмжээнд 844 халдварт өвчний тохиолдол бүртгэгдэж, 10 000 хүн амд **79.4** ногдож, өмнөх оны мөн үеэс 3728 тохиолдлоор буурсан байна. 2023 оны эхний 9 сарын байдлаар халдварт өвчний бүтцийг харахад нийт халдварт өвчний 58.5 хувийг амьсгалын замын халдвар эзэлж байгаагаас 377 буюу 76.3 нь салхинцэцэг, 24.6 хувийг мөөгөнцөр, 11.0 хувийг бэлгийн замаар дамжих халдвар, 4.3 хувийг гэдэсний халдвар, 0.7 хувийг цусаар дамжих халдвар эзэлж байна. Бэлгийн замаар дамжих халдварт өвчний 45.2 хувийг тэмбүү, 40.9 хувийг трихомониаз, 14.0 хувийг заг хүйтэн тус тус эзэлж байна.

№	Эмнэлгийн нэр		Үйлс бадрах	Нийцэл	Мөнхийн гэгээ	Энхжихма ндариваа	Анхны оч	Мэнд цэцэн	Учралт баяр	Мөнх сүндрэл	Жарга лант	Бүгд	Аймгийн дүн
1	Амьсгалын замын халдварт өвчин	2022	274	406	241	239	1033	1018	358	309	142	4020	4058
		2023	43	60	32	40	129	96	43	34	4	481	494
2	Бэлгийн замаар дамжих халдварт өвчин	2022	7	7	10	14	10	15	19	15	3	100	122
		2023	5	7	10	13	11	6	24	5		81	93
3	Гэдэсний халдварт өвчин	2022	5	7	2	4	18	4	6	4		50	54
		2023	4	6	5	3	5	5	2	3		33	36
4	Зоонозын халдварт өвчин	2022			1							1	1
		2023	1			2		1			2	6	6
5	Цусаар дамжих халдварт өвчин	2022											
		2023	2	1			1	1				5	6
6	Бусад халдварт өвчин	2022	35	36	31	26	57	42	38	28	9	302	337
		2023	20	26	16	12	27	47	19	14		181	209
Бүгд		2022	321	456	285	283	1118	1079	421	356	154	4473	4572
		2023	75	100	63	70	173	156	88	56	6	787	844
Өсөлт бууралт			-246	-356	-222	-213	-945	-923	-333	-300	-148	-3686	-3728

Сум, өрхийн эрүүл мэндийн төвүүд

9. ТӨРӨЛТ

Аймгийн хэмжээнд 2023 оны эхний 9 сарын байдлаар 1702 эх төрсөн нь өнгөрсөн оны оны үеэс 24 төрөлтөөр буюу **(0.2)** хувиар нэмэгдсэн байна. Төрсөн эхчүүдийн 1035 нь буюу 60.8 хувь нь эмчийн хяналтын үзлэгт 6 ба түүнээс дээш удаа хамрагдсан. Нийт төрөлтийн 0.2 хувийг гэрийн төрөлт, 0.4 хувийг амьгүй төрөлт эзэлж, өмнөх оны мөн үеэс 4 тохиолдлоор буурсан, амьд төрсөн 1705 хүүхдээс 67 нярай буюу 3.9 хувь нь 2500 гр-аас доош жинтэй, 20 тохиолдол буюу 1.2 хувь нь төрөлхийн хөгжлийн гажигтай төрсөн байна.

№	Эмнэлгийн нэр	2022 оны эхний 9 сараар			2023 оны эхний 9 сараар		
		Нийт төрөлт	Үүнээс		Нийт төрөлт	Үүнээс	
			Гэрийн төрөлт	Амьгүй төрөлт		Гэрийн төрөлт	Амьгүй төрөлт
1	Үйлс бадрах	147	1	1	116	2	
2	Нийцэл	186	1	2	165	1	
3	Мөнхийн гэгээ	81			101		
4	Энхжихмандариваа	144	1	2	137		1
5	Анхны оч	252		1	265		2
6	Мэндцэцэн	210		1	227		
7	Учралт баяр	201	1	1	193		
8	Мөнх сүндрэл	120		1	88		1
9	Жаргалант	27			36		1
	Бүгд	1368	4	9	1666	3	5
	АЙМГИЙН ДҮН	1678	4	10	1702	4	6

Сум, өрхийн эрүүл мэндийн төвүүд

10. ДАРХЛААЖУУЛАЛТ

Заавал хийх дархлаажуулалтын бүрэн хамралтын мэдээ

Үзүүлэлт	Үйлс бадрах	Нийцэл	Мөнхийн гэгээ	Энхжихманда риваа	Анхны оч	Мэндцэцэн	Учралт баяр	Мөнхсүндрэл	Жаргалант	Дүн
Хамрагдвал зохих хүүхдийн тоо	49	96	40	63	155	152	69	41	6	671
Хамрагдсан хүүхдийн тоо	49	96	40	62	151	152	69	41	6	666
Хоцорсон хүүхдийн тоо				1	4					5
Хамрагдалтын хувь	100	100	100	98.4	97.4	100	100	100	100	99.3

Аймгийн хэмжээнд эхний 9 сарын байдлаар нийт хамрагдвал зохих 10700 хүүхдээс 10669 буюу **99.7** хувь хамрагдаж 31 хүүхэд хоцорсон байна.

11. ШИНЖИЛГЭЭНИЙ МЭДЭЭ ЭХНИЙ 9 САРЫН БАЙДЛААР

		Үйлс бадрах	Нийцэл	Мөнхийн гэгээ	Энхжихмандариваа	Анхны оч	Мэндцэцэн	Учралтбаяр	Мөнхсүндрэл	Жаргалант	Бүгд	Нийт дүн	Нийт шинжилгээнд эзлэх %
2022	Төлбөртэй	477	25		847	568					1917	24161	7.9
	Төлбөргүй	2932	1244	2465	1487	2998	3139	2619	2385	2975	22244		92.1
2023	Төлбөртэй	810	46		911	251					2018	42192	4.8
	Төлбөргүй	6741	3444	3003	4571	4050	7671	4499	4068	2127	40174		95.2

АШЭМБ-дад 2023 оны эхний 9 сарын байдлаар нийт 42192 шинжилгээ хийгдсэн нь өнгөрсөн оны мөн үеэс 18031 тохиолдлоор нэмэгдэж, нийт шинжилгээний 2018 буюу 4.8 хувь нь төлбөртэй хийгдсэн нь өнгөрсөн оны мөн үеэс 101 тохиолдлоор, 40174 буюу 95.2 хувь нь төлбөргүй хийж, өнгөрсөн мөн оны үеэс 17930 тохиолдлоор тус тус нэмэгдсэн байна.