



ОРХОН АЙМГИЙН ЭРҮҮЛ МЭНДИЙН ГАЗАР

ЭРҮҮЛ МЭНДИЙН СТАТИСТИКИЙН МЭДЭЭЛЭЛ

/2024 оны эхний 6 сар/

2024.07.08

Төрөлт

2024 оны эхний 6 сарын байдлаар аймгийн хэмжээнд 961 эх амаржиж 970 хүүхэд төрсөн. Төрөлтийн түвшин 1000 хүн амд 9.1 промилл. Төрөлт өмнөх оны мөн үеэс 186 тохиолдлоор буурсан. 16-19 насны охидын төрөлт 26 тохиолдол бүртгэгдэж, өмнөх оны мөн үеэс 5 тохиолдлоор буурсан. Төрсөн эхчүүдийн 750 буюу 78.0 хувь нь эмчийн хяналтын үзлэгт 6 ба түүнээс дээш удаа хамрагдсан. Нийт амьд төрсөн 970 хүүхдээс 55 нярай буюу 5.7 хувь нь 2500 гр-аас доош жинтэй төрж, 6 тохиолдол буюу 0.6 хувь нь төрөлхийн хөгжлийн төрсөн байна. Нийт төрөлтөд амьгүй төрөлт 5 буюу 0.5 хувь байгаа нь өмнөх оны мөн үеийн түвшинд, гэрийн төрөлт 2 тохиолдлоор буурсан байна.

Төрөлт, төрөх үед үзүүлсэн эмнэлийн тусламж, хувиар

Төрөлтийн эзлэх хувь								
№	Аймаг/хот	Аймаг, хотын нэгдсэн эмнэлэг	Хувийн эмнэлэг	Сумын нэгдсэн эмнэлэг	Сумын эрүүл мэндийн төв	Гэртээ	20 хүртэлх насны төрөлт	35-аас дээш насны төрөлт
А	Б	1	2	3	4	5	6	7
1	Архангай	95.6	0.0	0.0	4.0	0.4	4.5	19.8
2	Баян-Өлгий	94.2	0.0	0.0	5.8	0.0	0.9	18.7
3	Баянхонгор	95.8	0.0	0.0	4.1	0.1	2.7	20.7
4	Булган	94.5	0.0	0.0	5.1	0.4	2.5	19.9
5	Говь-Алтай	98.6	0.0	0.0	1.2	0.2	3.0	19.9
6	Говьсүмбэр	100.0	0.0	0.0	0.0	0.0	7.0	15.2
7	Дархан-Уул	99.6	0.0	0.0	0.0	0.4	2.7	24.3
8	Дорноговь	90.5	0.0	9.1	0.2	0.2	5.2	22.3
9	Дорнод	98.5	0.0	0.0	1.0	0.4	4.9	24.2
10	Дундговь	97.2	0.0	0.0	2.8	0.0	7.0	20.3
11	Завхан	62.0	0.0	32.5	5.5	0.0	3.7	22.5
12	Орхон	99.8	0.0	0.0	0.0	0.2	2.7	26.2
13	Өвөрхангай	86.7	0.0	12.1	0.9	0.2	4.8	19.6
14	Өмнөговь	90.4	0.0	0.0	9.6	0.0	4.8	20.8
15	Сүхбаатар	99.2	0.0	0.0	0.4	0.4	4.0	26.2
16	Сэлэнгэ	57.5	0.0	41.2	1.1	0.2	5.7	24.4
17	Төв	89.6	0.0	0.0	9.3	1.1	3.5	24.8
18	Увс	98.4	0.0	0.0	1.3	0.4	2.8	18.2
19	Ховд	81.6	0.0	4.0	14.0	0.4	2.3	17.9
20	Хөвсгөл	97.9	0.0	0.0	1.8	0.3	5.3	19.5
21	Хэнтий	86.6	0.0	12.9	0.0	0.6	4.4	22.6
22	Аймгийн дундаж	91.6	0.0	4.8	3.3	0.3	3.7	21.4
23	Улаанбаатар	93.1	6.6	0.0	0.0	0.3	3.4	26.1
24	Улсын дундаж	92.4	3.6	2.2	1.5	0.3	3.5	23.9

Нийт төрсөн эхчүүдийн 303 /31.5%/ хувь нь мэс заслын аргаар төрсөн байна. Төрөлхийн гажигтай төрсөн хүүхдийн тоо 6, нийт төрөлтийн 0.6 хувийг эзэлж өмнөх оны мөн үеэс 0.5 хувиар буурсан.

Төрөлт өрхийн эрүүл мэндийн төвүүдээр /2023-2024 эхний 6 сарын байдлаар/

№	Эмнэлгийн нэр	2023 оны эхний 6 сараар			2024 оны эхний 6 сараар		
		Нийт төрөлт	Үүнээс		Нийт төрөлт	Үүнээс	
Гэрийн төрөлт	Амьгүй төрөлт		Гэрийн төрөлт	Амьгүй төрөлт			
1	Үйлс бадрах	74	2		56		
2	Нийцэл	109	1		83	1	
3	Мөнхийн гэгээ	72			58		
4	Энхжихмандариваа	92		1	77		
5	Анхны оч	176		1	166	1	
6	Мэндцэцэн	147			140	1	
7	Учралтбаяр	123			103		
8	Мөнхсүндрэл	52		1	51	1	
9	Жаргалант	24		1	12		
	Бүгд	869	3	4	746	1	
	АЙМГИЙН ДҮН	1147	4	5	961	2	

Жирэмсний хяналт

2024 оны эхний 6 сарын байдлаар жирэмсний хяналтад шинээр 849 жирэмсэн эмэгтэйчүүд хамрагдан эхний 3 сартайд 845 буюу 99.5 хувь нь хяналтад орж, өмнөх оны мөн үеэс эрт үеийн хяналт (0.5) хувиар нэмэгдсэн. Хяналтад орсон жирэмсэн эмэгтэйчүүдийн 100 хувь цусны шинжилгээнд хамрагдсанаас 12 буюу 1.4 хувь нь цус багадалттай байна. Шинээр хяналтад хамрагдсан жирэмсэн эмэгтэйчүүдийн БЗДХ-ын шинжилгээний үзүүлэлтэд трихомониаз 17 буюу 2.0 хувь, тэмбүү 3 буюу 0.4 хувь, заг хүйтэн 2 буюу 0.2 хувь нь тус тус эерэг гарсан байна.

Жирэмсний хяналт, хувиар

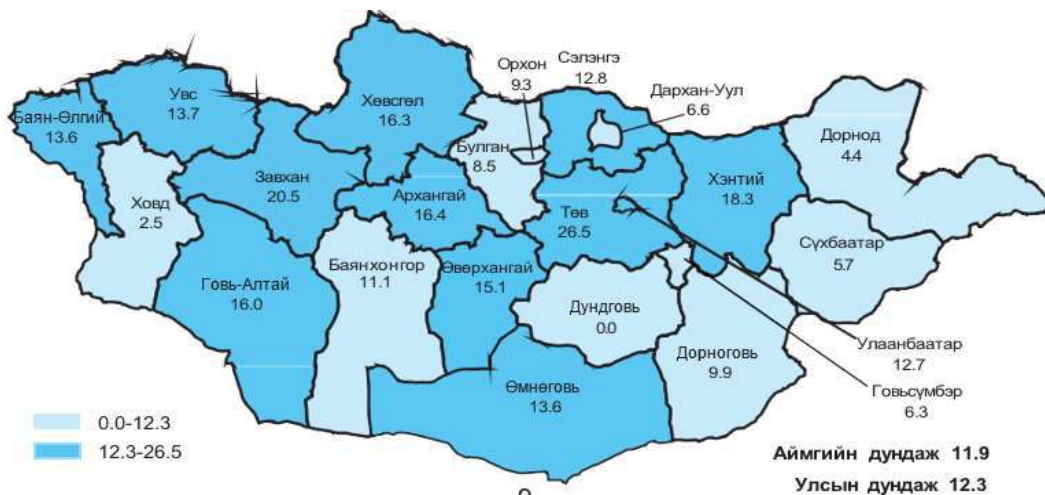
№	Аймаг/хот	Эхний 3 сартайд	4-6 сартайд	7 ба түүнээс дээш сартайд	6 ба түүнээс дээш удаа хяналтад хамрагдаж төрсөн	Цус багадалттай жирэмсэн эмэгтэйчүүд
А	Б	1	2	3	4	5
1	Архангай	93.7	5.6	0.6	74.4	3.4
2	Баян-Өлгий	95.3	4.3	0.4	53.6	8.3
3	Баянхонгор	91.4	8.1	0.5	91.9	5.8
4	Булган	94.8	5.2	0.0	72.9	1.8
5	Говь-Алтай	94.6	4.6	0.8	89.6	0.0
6	Говьсүмбэр	90.4	9.6	0.0	82.3	0.0
7	Дархан-Уул	96.9	3.0	0.1	79.7	12.7
8	Дорноговь	87.5	11.0	1.5	84.5	4.7
9	Дорнод	95.5	4.3	0.2	83.2	4.0
10	Дундговь	96.5	2.8	0.7	93.4	0.0
11	Завхан	90.6	9.1	0.2	92.2	2.4
12	Орхон	99.5	0.5	0.0	78.0	1.4
13	Өвөрхангай	94.0	5.4	0.6	75.6	1.7
14	Өмнөговь	90.9	8.0	1.1	91.6	1.4
15	Сүхбаатар	87.8	11.6	0.6	94.5	3.0

16	Сэлэнгэ	88.8	8.9	2.2	88.8	0.3
17	Төв	92.6	6.7	0.7	89.9	1.1
18	Увс	95.8	4.0	0.2	88.5	1.3
19	Ховд	94.4	5.1	0.5	86.3	3.3
20	Хөвсгөл	91.5	7.8	0.7	65.2	1.4
21	Хэнтий	92.2	6.8	1.0	84.4	0.9
22	Аймгийн дундаж	93.4	6.0	0.6	80.5	3.5
23	Улаанбаатар	92.3	6.8	0.9	84.1	5.6
24	Улсын дундаж	92.8	6.4	0.8	82.5	4.6

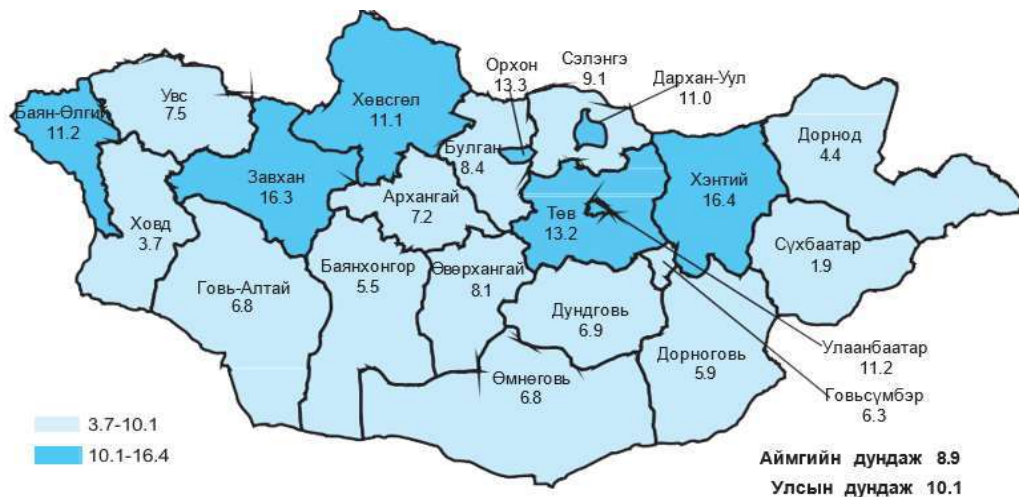
Эндэгдэл

2024 оны эхний 6 сарын үзүүлэлтээр эхийн эндэгдэл бүртгэгдээгүй. 1 хүртэлх насны хүүхдийн эндэгдлийн 9 тохиолдол 1000 амьд төрөлтөд 9.3 промилл, 1-5 хүртэлх насны хүүхдийн эндэгдэл бүртгэгдээгүй. 1 хүртэлх насны хүүхдийн эндэгдэл улсын дундажаас 3 промиллоор бага байна. Нялхсын эндэгдлийн 88.8 хувийг нярайн эндэгдэл эзэлж байгаа ба 1000 амьд төрөлтөд ногдох нярайн эндэгдэл 8.2 промилл.

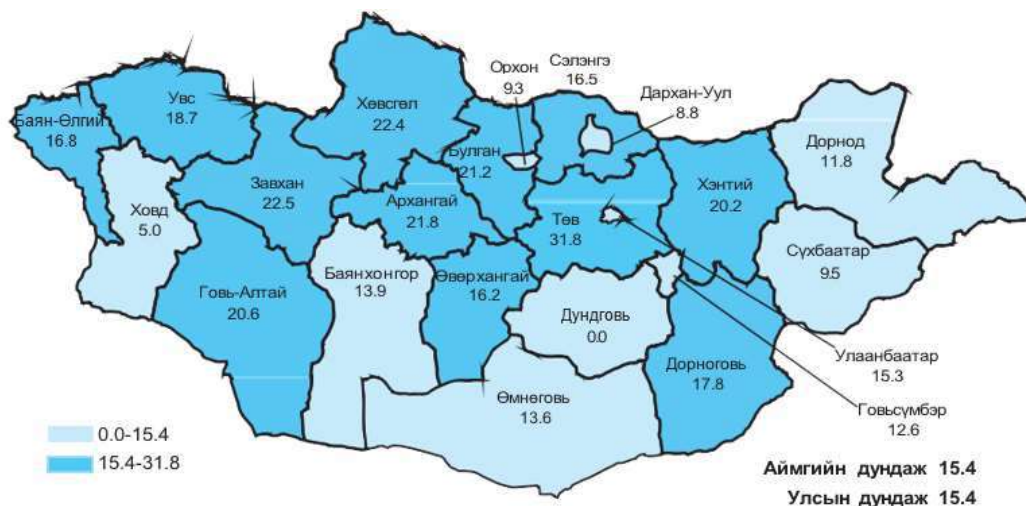
Нялхсын эндэгдэл, 1000 амьд төрөлтөд аймгаар



Перинаталь эндэгдэл, 1000 нийт төрөлтөд, аймгаар



Тав хүртэлх насны хүүхдийн эндэгдэл, 1000 амьд төрөлтөд, аймгаар



Амбулаторийн тусламж үйлчилгээ

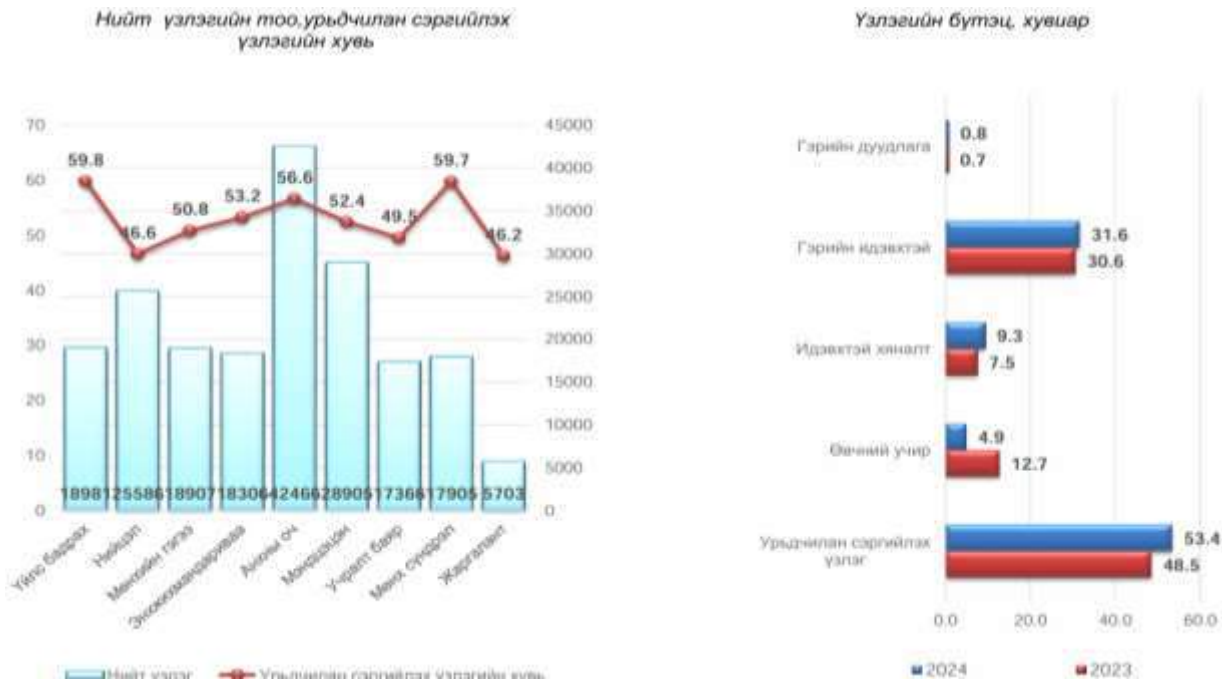
Аймгийн хэмжээнд 402089 үзлэг хийгдэж урьдчилан сэргийлэх үзлэгийн хувь 34.6 хувь, өмнөх оны мөн үеэс 1.3 хувиар өссөн. Нэг иргэн давхардсан тоогоор 3.8 удаагийн эмнэлгийн тусламж үйлчилгээ авсан байна. 2024 оны эхний 6 сарын байдлаар аймгийн хэмжээний нийт үзлэгийн 48.3 хувийг өрх сумын эрүүл мэндийн төвүүдэд хийгдсэн.

Эмчийн үзлэг, эмнэлгийн төрлөөр, хувиар

№	Аймаг/хот	Багийн бага эмч	Сумын бага эмч	Сумын эх баригч бага эмч	Сумын их эмч	Аймаг, дүүргийн нэгдсэн эмнэлэг	Өрхийн эмчийн үзлэг	Бусад
А	Б	1	2	3	4	5	6	7
1	Архангай	15.1	3.0	3.2	21.6	37.7	15.3	4.0
2	Баян-Өлгий	8.3	0.6	3.4	16.5	40.2	25.6	5.5
3	Баянхонгор	10.9	2.1	3.3	13.1	49.3	19.2	2.1
4	Булган	11.7	2.6	5.0	17.5	51.6	8.2	3.5
5	Говь-Алтай	9.6	0.3	3.1	11.3	48.0	20.5	7.2
6	Говьсүмбэр	0.0	0.0	0.4	6.1	56.3	27.0	10.2
7	Дархан-Уул	1.8	0.4	0.8	3.8	35.7	38.5	19.0
8	Дорноговь	5.4	1.9	1.3	25.4	38.8	19.4	7.9
9	Дорнод	3.3	0.7	2.2	10.1	45.6	33.3	4.7
10	Дундговь	7.8	0.3	3.2	18.0	57.8	10.7	2.3
11	Завхан	7.4	1.8	2.2	27.6	35.5	20.6	4.8
12	Орхон	0.0	0.0	0.0	1.4	24.6	46.9	27.1
13	Өвөрхангай	6.9	0.7	2.4	10.4	53.1	21.9	4.6
14	Өмнөговь	4.3	1.2	2.7	12.9	39.6	24.4	14.9
15	Сүхбаатар	6.2	2.0	2.9	16.6	56.5	14.0	1.8
16	Сэлэнгэ	0.4	6.2	4.8	13.4	44.4	23.3	7.6
17	Төв	19.8	3.3	6.1	15.2	41.3	12.2	2.2
18	Увс	8.6	1.4	4.2	16.0	47.9	16.4	5.4
19	Ховд	9.2	0.8	1.8	10.4	46.3	24.9	6.6
20	Хөвсгөл	15.0	2.9	5.2	15.1	27.6	28.7	5.5
21	Хэнтий	3.6	2.1	2.5	28.2	32.4	26.6	4.6
22	Аймгийн дундаж	7.1	1.7	2.8	13.9	40.7	25.3	8.6

23	Улаанбаатар	0.0	0.0	0.0	0.7	22.2	31.7	45.4
24	Улсын дундаж	2.7	0.6	1.1	5.8	29.3	29.2	31.2

Өрх сумын эрүүл мэндийн төвүүдийн үзлэг 2023-2024 эхний 6 сарын байдлаар



Дархлаажуулалт

Товлолт дархлаажуулалтад 6412 хүүхэд хамруулж 99.9 хувь, 3 хүүхэд өвчний улмаас товлолт дархлаажуулалтад хамрагдаж чадалгүй хойшлуулсан. Өмнөх оны мөн үеэс 1 хувиар өссөн.

Стационарын тусламж үйлчилгээ

2024 оны эхний 6 сарын байдлаар 18782 хүн эмнэлэгт хэвтэн эмчлүүлж дундаж ор хоног 6.8 байна. Нийт хэвтэн эмчлүүлэгчдийн 41.1 хувь нь БОЭТ-д, 53.2 хувь нь хувийн хэвшлийн эрүүл мэндийн байгууллагад хэвтэн эмчлүүлсэн.

Стационарын тусламж, үйлчилгээний зарим үзүүлэлтүүд

№	Аймаг/хот	Орны тоо	Орны фонд ашиглалт	Орны фонд ашиглалтын хувь	Дундаж ор хоног	Орны эргэлт
1	Архангай	594	124.9	68.6	7.0	18.0
2	Баян-Өлгий	1016	133.2	73.2	7.1	19.3
3	Баянхонгор	691	131.9	72.5	7.0	19.1
4	Булган	309	148.6	81.7	7.1	21.1
5	Говь-Алтай	493	118.1	64.9	7.0	16.9
6	Говьсүмбэр	176	131.4	72.2	7.0	19.0
7	Дархан-Уул	843	132.9	73.0	7.0	19.2
8	Дорноговь	549	130.7	71.8	7.1	18.7
9	Дорнод	584	125.7	69.1	6.8	18.7
10	Дундговь	368	115.5	63.5	7.4	15.8

11	Завхан	633	117.5	64.6	6.8	17.5
12	Орхон	941	135.8	74.6	6.8	20.2
13	Өвөрхангай	1044	103.5	56.9	6.9	15.2
14	Өмнөговь	767	76.6	42.1	6.3	12.2
15	Сүхбаатар	530	137.7	75.7	7.9	17.7
16	Сэлэнгэ	878	108.2	59.4	7.1	15.4
17	Төв	565	121.6	66.8	7.2	17.0
18	Увс	562	148.0	81.3	6.8	22.2
19	Ховд	820	142.8	78.5	7.6	18.8
20	Хөвсгөл	1011	106.7	58.6	6.7	16.2
21	Хэнтий	602	136.2	74.8	7.4	18.7
22	Аймгийн дүн	13976	123.3	67.8	7.0	17.8
23	Улаанбаатар	15467	126.2	69.3	6.8	18.9
24	Улсын дүн	29443	124.8	68.6	6.9	18.3

Үр хөндөлт

Аймгийн хэмжээнд хагас жилийн байдлаар 112 үр хөндөлт бүртгэгдсэнээс 20 хүртэлх насны үр хөндөлт 3, хожуу үр хөндөлт бүртгэгдээгүй. Үр хөндөлт өмнөх оны мөн үеэс 24 тохиолдлоор буурсан.

Үр хөндөлтийн түвшин

№	Аймаг/хот	Үр хөндөлтийн тоо			Үр хөндөлтийн харьцаа (1000 амьд төрөлтөд)		
		2023 он	2024 он	5 жилийн дундаж	2023 он	2024 он	5 жилийн дундаж
1	Архангай	89	101	122	123.6	183.6	168.0
2	Баян-Өлгий	81	29	53	59.2	23.2	39.3
3	Баянхонгор	45	64	94	54.9	89.1	111.5
4	Булган	28	19	38	86.4	80.5	108.6
5	Говь-Алтай	20	47	33	39.7	107.6	59.2
6	Говьсүмбэр	17	9	23	89.5	56.6	120.1
7	Дархан-Уул	285	213	288	281.9	235.4	285.5
8	Дорноговь	173	161	174	317.4	318.2	284.5
9	Дорнод	77	100	165	100.3	147.7	201.8
10	Дундговь	63	58	58	177.5	202.8	151.4
11	Завхан	7	3	13	11.7	6.1	21.2
12	Орхон	136	112	117	118.6	115.5	102.4
13	Өвөрхангай	81	62	86	80.7	71.8	85.8
14	Өмнөговь	203	240	257	292.9	408.9	362.6
15	Сүхбаатар	49	61	51	76.6	115.3	83.3
16	Сэлэнгэ	25	18	17	36.5	33.0	23.5
17	Төв	31	48	38	70.1	127.3	79.7
18	Увс	120	144	131	128.5	179.8	147.6
19	Ховд	26	23	20	26.9	28.7	21.1
20	Хөвсгөл	20	11	22	17.8	11.2	18.7
21	Хэнтий	31	37	41	47.6	67.9	60.1
22	Аймгийн дүн	1607	1560	1839	103.8	118.1	116.6
23	Улаанбаатар	4824	4529	4609	275.3	289.7	262.8
24	Улсын дүн	6431	6089	6448	194.9	211.1	193.6

Улсын хэмжээнд 2024 оны эхний 6 сарын байдлаар нийт 6089 эмэгтэйчүүд үр хөндөх мэс ажилбарыг хийлгэсэн байна. Өмнөх оны мөн үеэс 342 тохиолдлоор буурсан үзүүлэлттэй байна.

Халдварт өвчин

Эхний хагас жилийн байдлаар 14 нэр төрлийн 406 халдварт өвчин бүртгэгдэж 10000 хүн амд 38.6 промилл. Өмнөх оны мөн үеэс 176 тохиолдол буюу 16.2 промилоор буурсан.

Орхон аймагт 2023, 2024 оны эхний 6 сарын байдлаар бүртгэгдсэн халдварт өвчин /тоо, үзүүлэлт/

Үзүүлэлт		2023 он				2024 он			
		6 сар		Эхний 6 сар		6 сар		Эхний 6 сар	
		Тоо	Үзүүлэлт	Тоо	Үзүүлэлт	Тоо	Үзүүлэлт	Тоо	Үзүүлэлт
Нийт халдварт өвчин /10 000/ хүн амд		23	2.2	582	54.8	76	7.2	406	38.6
Гэдэсний халдварт өвчин	Цусан суулга	1	0.09	14	1.3	8	0.8	12	1.1
	Суулгалт халдвар	0	0.0	1	0.09	0	0.0	0	0.0
	Салмонеллт бусад халдвар	0	0.0		0.00	8	0.8	8	0.8
	Хоолны хордлого	0	0.0	1	0.1	0	0.0	0	0.0
Амьсгалын замын халдварт өвчин	Сүрьеэ	8	0.8	38	3.6	7	0.7	67	6.4
	Салхинцэцэг	4	0.38	304	28.6	30	2.8	110	10.4
	Гахай хавдар	0	0.0	0	0.00	3	0.3	13	1.2
	Гар хөл амны өвчин	0	0.0	36	3.39	8	0.8	15	1.4
	Менингококкт халдвар	0	0.0	0	0.0	0	0.0	0	0.0
	Коронавируст халдвар	0	0.0	1	0.1	0	0.0	0	0.0
	Улаан эсэргэнэ (A38)	0				0	0.0	1	0.1
Бэлгийн замаар дамжих халдварт өвчин	Тэмбүү	1	0.1	29	2.7	1	0.1	21	2.0
	Үүнээс төрөлхийн тэмбүү	0	0.0	1	0.09	0	0.0	0	0.0
	Заг хүйтэн	0	0.0	9	0.8	1	0.1	18	1.7
	Трихомониаз	5	0.5	22	2.1	1	0.1	35	3.3
Зоонозын халдварт өвчин	Бруцеллөз	0	0.0	0	0.00	0	0.0	0	0.0
	Боом	0	0.0	0	0.0	0	0.0	0	0.0
	Хачигт риккеттиоз	0	0.0	0	0.0	0	0.0	0	0.0
	Хачигт энцефалит	3	0.3	3	0.3	1	0.1	1	0.1
Цусаар дамжих халдварт өвчин									
	Вируст гепатит	0	0.0	3	0.3	0	0.0	3	0.3
Бусад халдварт өвчин	Мөөгөнцөр	0	0.0	92	8.7	8	0.8	71	6.7
	Кандид	1	0.1	29	2.7	0	0.0	31	2.9

Нийт халдварт өвчний 4.9 хувийг гэдэсний, 50.7 хувийг амьсгалын зам, 18.2 хувийг бэлгийн замаар дамжих халдварт өвчин эзэлж байна.

Улсын хэмжээнд 2024 оны эхний 6 сарын байдлаар 19 төрлийн 20126 халдварт өвчний тохиолдол бүртгэгдэж, 10000 хүн амд 57.4 ногдож байна. Өмнөх оны мөн үеэс 5144 тохиолдлоор буюу 10000 хүн амд ногдох өвчлөл 15.7-оор буурсан байна.

Хорт хавдар

Хорт хавдрын өвчлөлийн 136 шинэ тохиолдол бүртгэгдсэн ба элэг, ходоод, умайн хүзүү, улаан хоолойн хавдрууд тэргүүлж байна. Өмнөх оны мөн үеэс 20 тохиолдлоор өссөн. Хүйсийн хувьд 77 тохиолдол /56.6%/ эрэгтэй, 59 тохиолдол /43.4%/ эмэгтэй. Шинээр бүртгэгдсэн хорт хавдрын 75 тохиолдол буюу 55.1 хувийг 1.2-р шатанд оношилж илрүүлсэн.

Аймгийн хэмжээнд 2024 оны эхний 6 сарын байдлаар умайн хүзүүний эрт илрүүлэг үзлэгт зорилтот насны нийт 2358 эмэгтэй хамрагдаж, хамрагдвал зохих насны эмэгтэйчүүдийн 59.4 хувийг эзэлж, өмнөх оны мөн үеэс (3.1) хувиар буурсан. Пап шинжилгээнд нийт 1182 сорьц хүлээн авсан байна. Хөхний эрт илрүүлэг үзлэгт 11197 эмэгтэй хамрагдаж, хамрагдвал зохих насны эмэгтэйчүүдийн 54.3 хувийг эзэлж, өмнөх оны мөн үеэс (2.9) хувиар нэмэгдсэн байна. Элэгний хорт хавдрын эрт илрүүлэг үзлэгт 524 хүн буюу (30.0) хувь нь хамрагдсан.

Түргэн тусламжийн дуудлага

Хагас жилийн байдлаар аймгийн хэмжээнд нийт 7719 түргэн тусламжийн дуудлага ирсэн ба нийт дуудлагын 162 /2.1%/ алсын дуудлага, 1208 /15.6%/ осол гэмтлийн дуудлага эзэлж байна.

Нас баралт

2024 оны эхний 6 сарын байдлаар нас баралтын 268 тохиолдол бүртгэгдсэн нь өнгөрсөн оны мөн үеэс 34 тохиолдлоор нэмэгдэж нийт нас баралтын 24.6 хувь нь эмнэлэгт нас барсан бөгөөд үүнээс 19 тохиолдол буюу 28.8 хувийг хоног болоогүй нас баралт эзэлж, нас баралтын түвшин 1000 хүн амд 2.5 байгаа нь өнгөрсөн оны мөн үеэс 0.3 хувиар өссөн байна. Нийт нас баралтын 147 /54.8%/ эрэгтэй, 121 /45.2%/ эмэгтэйчүүд эзэлж байна. Тав хүртлэх насны хүүхдийн эндэгдлийн 9 тохиолдол бүртгэгдэж, 1000 амьд төрөлтөд 9.3 ногдож байгаа нь өмнөх оны мөн үетэй харьцуулахад 4 тохиолдлоор буюу 2.1 промиллоор буурсан байна.

Халдварт өвчний нас баралт 2 бүртгэгдсэн. Сүрьеэ 1, хачигт энцефалитын нас баралт 1 тус тус бүртгэгдсэн.

24	засах	Мажаа	862	433	429	49	813	638	175	0	0	0
25		Монгол төөнө	536	179	357	0	536	360	176	0	0	0
26		Оточ хануур	0	0	0	0	0	0	0	0	0	0
27		Өлзий үрэл	0	0	0	0	0	0	0	0	0	0
28		Солонгон ертөнц	104	56	48	14	90	74	16	0	0	0
29		Тэгш нуруу	0	0	0	0	0	0	0	0	0	0
30		Ачлал	426	0	426	124	302	217	85	0	0	0
31		Болор	0	0	0	0	0	0	0	0	0	0
32		ЛаСанте	58	1	57	0	58	50	8	0	0	0
33	Эмэгтэйчүүд	Мандах	619	0	619	301	296	154	142	22	0	0
34		Мишээл	871	125	746	39	829	549	280	3	0	0
35		Хатагтай	57	0	57	30	27	27	0	0	0	0
36		Централ клиник	477	7	470	240	237	204	33	0	0	0
37	Нүд	Гэрэл	760	391	369	38	722	717	5	0	0	0
38		Хүслэн ЧХХ	7	4	3	0	7	6	1	0	0	0
39	Чих ХХ	Элит	2766	1410	1356	50	2702	1365	1337	14	0	0
40		Бичигт	108	48	60	0	108	97	11	0	0	0
41		Ганшунх	553	185	368	60	493	425	68	0	0	0
42		И-хаппи	472	183	289	109	363	334	29	0	0	0
43		мастерденто	21	8	13	0	21	21	0	0	0	0
44		Инээмсэглэл	203	107	96	0	203	127	76	0	0	0
45		Централ дент	255	111	144	0	191	119	72	64	0	0
46		Натурмед	679	296	383	20	659	486	173	0	0	0
47		Очирталст	3736	1522	2214	0	3736	2610	1126	0	0	0
48		Стардент	655	185	470	113	542	390	152	0	0	0
49		Хаш	814	391	423	0	814	596	218	0	0	0
50		Шигтгэмэл	676	340	336	298	378	290	88	0	0	0
51		Шигшмэл эрдэнэ	1966	928	1038	88	1878	1529	349	0	0	0
52		Эмаль	1868	786	1082	56	1812	1095	717	0	0	0
53		Эрдэнэдент	679	279	400	10	669	455	214	0	0	0
54		Гэгээн мед	450	198	252	10	437	347	90	3	0	0
55	Арьс харшил, гоо засал	Гэгээн үйлс	180	83	97	0	172	153	19	8	0	0
56		Ютопия	70	22	48	29	41	39	2	0	0	0
57		Синдерелла	726	25	701	717	9	9	0	0	0	0
58	Гэмтэл	Экстрамед	155	64	91	95	60	54	6	0	0	0
59		Биндэрьяа од	383	207	176	0	383	55	328	0	0	0
60	Сэтгэц	Катарсис	333	154	179	0	333	244	89	0	0	0
61	Сэргээн засах	ЭБИС СЗ клиник	34	16	18	0	34	24	10	0	0	0
62	Хавдрын хөнгөвлөх	“Эрдэнэт Хоспис “ клиник	0	0	0	0	0	0	0	0	0	0
63		Хос өлзий клиник	96	29	67	15	71	62	9	4	3	3
64	Сувилахуй	Төгс	30	7	23	0	30	30	0	0	0	0
65	Лаборатори, оношилгоо	Онош	0	0	0	0	0	0	0	0	0	0
66		Туяа эхо	0	0	0	0	0	0	0	0	0	0
Бүгд			56281	22877	33404	5080	50478	37007	13471	707	13	3

---oOo---