



2026 оны I улирал

# ЭРҮҮЛ МЭНДИЙН СТАТИСТИК МЭДЭЭЛЭЛ

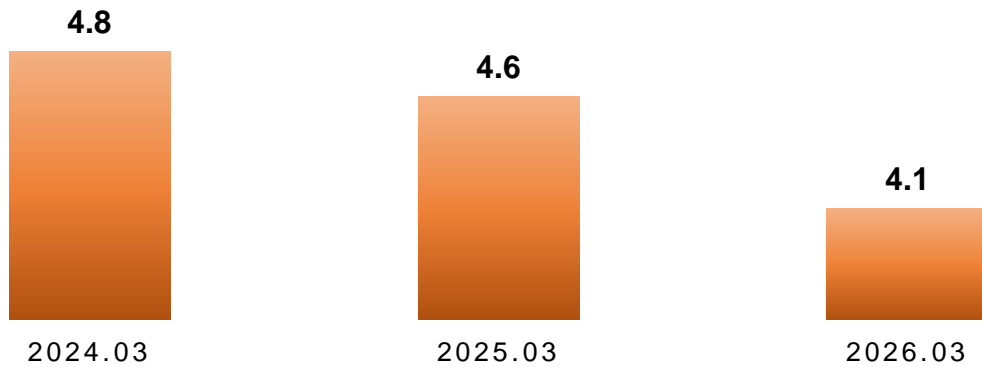
Орхон аймаг

## Нэг.Эх хүүхдийн эрүүл мэнд

### Төрөлт

Аймгийн хэмжээнд 2026 оны эхний 3 сарын байдлаар 440 эх төрсөн нь өнгөрсөн оны үеэс 45 төрөлтөөр буюу **(0.5)** промиллоор буурсан. Төрсөн эхчүүдийн 361 нь буюу 82.0 хувь нь эмчийн хяналтын үзлэгт 6 ба түүнээс дээш удаа хамрагдсан. Нийт амьд төрсөн 439 хүүхдээс 19 нярай буюу 4.3 хувь нь 2500 гр-аас доош жинтэй төрж, 1 тохиолдол буюу 0.2 хувь нь төрөлхийн хөгжлийн гажигтай төрсөн байна. Нийт төрөлтөд амьгүй төрөлт 3 буюу 0.7 хувь, гэрийн төрөлт 1 буюу 0.2 хувь байгаа нь өмнөх оны түвшинд байна. 2026 оны эхний 3 сарын байдлаар мэс заслын аргаар төрсөн эхчүүд 55 ба нийт төрсөн эхчүүдийн 35.5 хувийг эзэлж байна.

### ТӨРӨЛТИЙН ТҮВШИН



### Орон нутгаас ирж амаржсан эхчүүд /бодит тоо/

	Булган	Сэлэнгэ	УБ хот	Архангай	Хөвсгөл	Завхан	Увс	Дундговь	Өмнөговь	Төв	Ховд	Дархан-уул	Сүхбаатар	Дорноговь	Хэнтий	БҮГД	Нийт төрөлтөд
2025 оны 1-улирал	40	21	18	8	5	2	2	1	1	1	1	1	0	0	0	101	20.8
2026 оны 1-улирал	25	9	12	7	4	0	2	0	0	1	0	3	2	0	1	66	15
<b>Өсөлт бууралт</b>	<b>15</b>	<b>12</b>	<b>6</b>	<b>1</b>	<b>1</b>	<b>2</b>	<b>0</b>	<b>1</b>	<b>1</b>	<b>0</b>	<b>1</b>	<b>2</b>	<b>2</b>	<b>0</b>	<b>1</b>	<b>35</b>	<b>5.8</b>

**Төрөлт, төрөх үед үзүүлсэн эмнэлгийн тусламж, хувиар**

№	Аймаг/хот	Аймаг, хотын нэгдсэн эмнэлэг	Төрөлтийн эзлэх хувь				20 хүртэлх насны төрөлт	35-аас дээш насны төрөлт
			Хувийн эмнэлэг	Сумын нэгдсэн эмнэлэг	Сумын эрүүл мэндийн төв	Гэртээ		
А	Б	1	2	3	4	5	6	7
1	Архангай	91.5	0.0	0.0	8.5	0.0	2.8	23.8
2	Баян-Өлгий	90.8	0.0	0.0	9.2	0.0	1.7	22.5
3	Баянхонгор	97.3	0.0	0.0	1.7	1.0	6.4	18.9
4	Булган	93.9	0.0	0.0	6.1	0.0	0.0	21.4
5	Говь-Алтай	95.2	0.0	0.0	3.7	1.1	4.3	22.3
6	Говьсүмбэр	100.0	0.0	0.0	0.0	0.0	6.6	23.0
7	Дархан-Уул	99.8	0.0	0.0	0.0	0.2	5.2	24.8
8	Дорноговь	81.7	0.0	17.9	0.4	0.0	4.0	23.2
9	Дорнод	97.6	0.0	0.0	1.7	0.7	5.1	23.6
10	Дундговь	97.6	0.0	0.0	2.4	0.0	4.0	20.6
11	Завхан	63.7	0.0	31.6	4.7	0.0	3.6	22.3
12	Орхон	99.8	0.0	0.0	0.0	0.2	4.1	24.8
13	Өвөрхангай	84.3	0.0	11.7	3.8	0.3	3.8	23.0
14	Өмнөговь	85.5	0.0	0.0	14.0	0.4	4.5	21.9
15	Сүхбаатар	95.1	0.0	0.0	3.6	1.3	2.2	32.9
16	Сэлэнгэ	51.1	0.0	43.9	4.5	0.5	3.2	19.9
17	Төв	94.9	0.0	0.0	4.4	0.7	3.7	30.9
18	Увс	92.2	0.0	0.0	7.5	0.3	2.2	21.6
19	Ховд	89.4	0.0	8.4	2.0	0.3	2.8	19.7
20	Хөвсгөл	91.0	0.0	0.0	8.8	0.3	7.3	19.0
21	Хэнтий	77.4	0.0	14.0	8.1	0.5	3.2	30.8
22	<b>Аймгийн дундаж</b>	<b>89.6</b>	<b>0.0</b>	<b>5.3</b>	<b>4.7</b>	<b>0.4</b>	<b>3.9</b>	<b>23.1</b>
23	Улаанбаатар	94.0	5.8	0.0	0.0	0.2	3.5	28.6
24	<b>Улсын дундаж</b>	<b>92.0</b>	<b>3.2</b>	<b>2.4</b>	<b>2.1</b>	<b>0.3</b>	<b>3.7</b>	<b>26.1</b>

Хорь хүртэлх насны охидын төрөлт 18 байгаа ба 1000 амьд төрөлтөд 1.8 промилл өнгөрсөн оны мөн үетэй адил байна.

**Төрөлтийн мэдээлэл**

		Төрсөн эх	Амьд төрсөн нярай	Амьгүй төрсөн нярай
2025 оны 1-р улирал	Орхон аймаг	485	488	3
	Аймгуудын дүн	6234	6286	23
	Улсын дүн	13361	13482	60
2026 оны 1-р улирал	Орхон аймаг	440	439	3
	Аймгуудын дүн	5653	5688	22
	Улсын дүн	12698	12818	45

**Жирэмсэн, төрөлт, төрсний дараах үеийн хүндрэл**

2026 оны эхний 3 сарын байдлаар жирэмсний хяналтад шинээр 429 жирэмсэн эмэгтэйчүүд хамрагдан эхний 3 сартайд 425 буюу **99.1** хувь нь хяналтад орж, өмнөх оны мөн үеэс эрт үеийн хяналт **(0.6)** хувиар нэмэгдсэн. Хяналтад орсон жирэмсэн эмэгтэйчүүдийн 100 хувь цусны шинжилгээнд хамрагдсанаас 13 буюу **3.0** хувь нь цус багадалттай байна. Шинээр хяналтад хамрагдсан жирэмсэн эмэгтэйчүүдийн БЗДХ-ын шинжилгээний үзүүлэлтэд трихомониаз 8 буюу **1.9** хувь, тэмбүү 1 буюу **0.2** хувь тус тус эерэг гарсан байна.

№	Эмнэлгийн нэр	Нийт шинээр хяналтад хамрагдсан эмэгтэйчүүд		Хяналтад авсан хувь							6 ба түүнээс дээш удаа хяналтад хамрагдаж төрсөн (хувиар)		Цус багадалттай жирэмсэн эмэгтэйчүүд (хувиар)	
				Эхний 3 сартайд		Өмнөх оны мөн үеэс	4-6 сартайд		7 ба түүнээс дээш сартайд					
				2025	2026		2025	2026	2025	2026				
1	Үйлс бадрах	40	36	100	92.4	-7.6		7.6			92.6	82.8		
2	Нийцэл	72	55	98.6	100	+1.4	1.4				95.5	77.8	6.9	1.8
3	Мөнхийн гэгээ	20	32	100	100	0					94.1	72.0		21.9
4	Энхжихмандариваа	38	40	97.4	100	+2.6	2.6				92.9	88.6		
5	Анхны оч	68	73	100	100	0					98.6	79.6	2.9	1.4
6	Мэндцэцэн	85	90	100	100	0					100	87.7	9.4	3.3
7	Учралтбаяр	45	53	95.6	98.1	+2.5	4.4	1.0			89.6	81.4	2.3	1.9
8	Мөнхсүндрэл	29	39	100	100	0					85.7	84.8	6.9	
9	Жаргалант	14	7	85.7	100	+14.3	14.3				88.9	88.9		
<b>Аймгийн дүн</b>		411	425	98.5	99.1	+0.6	1.5	0.9			93.4	82.1	4.4	3.0

**Жирэмсний хяналт хувиар**

№	Аймаг/хот	Хяналтад авсан хувь			6 ба түүнээс дээш удаа хяналтад хамрагдаж төрсөн	Цус багадалттай жирэмсэн эмэгтэйчүүд
		Эхний 3 сартайд	4-6 сартайд	7 ба түүнээс дээш сартайд		
А	Б	1	2	3	4	5
1	Архангай	92.6	6.3	1.1	80.2	1.4
2	Баян-Өлгий	94.6	5.0	0.3	92.4	9.3
3	Баянхонгор	94.6	4.8	0.6	85.5	1.6
4	Булган	93.0	4.9	2.1	73.5	2.5
5	Говь-Алтай	94.8	5.2	0.0	88.3	0.0
6	Говьсүмбэр	95.1	4.9	0.0	83.6	4.9
7	Дархан-Уул	95.4	4.4	0.2	74.4	9.9
8	Дорноговь	94.5	5.5	0.0	89.3	0.0
9	Дорнод	91.6	7.5	0.9	77.1	5.9
10	Дундговь	98.3	1.7	0.0	92.9	0.0
11	Завхан	94.4	4.6	1.0	89.6	2.3
12	Орхон	99.1	0.9	0.0	82.0	3.0
13	Өвөрхангай	95.1	4.2	0.7	73.5	3.8
14	Өмнөговь	89.5	8.3	2.2	90.9	1.5
15	Сүхбаатар	94.9	4.7	0.5	89.3	1.4
16	Сэлэнгэ	93.2	5.2	1.5	80.5	1.5
17	Төв	94.2	5.1	0.7	92.6	0.7
18	Увс	95.9	3.5	0.6	78.8	1.3
19	Ховд	96.1	3.9	0.0	93.2	0.6
20	Хөвсгөл	89.9	9.0	1.2	89.0	1.5
21	Хэнтий	94.2	4.8	1.0	83.3	0.4
22	<b>Аймгийн дундаж</b>	<b>94.3</b>	<b>5.0</b>	<b>0.7</b>	<b>84.7</b>	<b>3.0</b>
23	Улаанбаатар	92.4	6.8	0.8	85.6	3.9
24	<b>Улсын дундаж</b>	<b>93.2</b>	<b>6.0</b>	<b>0.8</b>	<b>85.2</b>	<b>3.5</b>

**Хүүхдийн эрүүл мэнд**

2026 оны 1 улирлын байдлаар аймгийн хэмжээнд 439 хүүхэд амьд төрсөн нь өнгөрсөн оны мөн үеэс 49 хүүхдээр буюу 10 хувиар буурчээ. Төрөлтийн түвшин 1000 хүн амд 4.1 өмнөх оны мөн үеэс 0.5 промиллоор буурсан. Амьд төрсөн хүүхдийн 234 буюу 53.3 хувь нь хүү, 205 буюу 46.7 хувь нь охин байна. Амьд төрсөн 439 хүүхдээс 19 нярай буюу 4.3 хувь нь 2500 гр-аас доош жинтэй төрж, 1 тохиолдол буюу 0.2 хувь нь төрөлхийн хөгжлийн гажигтай төрсөн.

**Амьд төрсөн хүүхэд,эхийн тээлтийн хугацаа,хувиар**

Он	Эхийн тээлтийн хугацаа эзлэх хувь					Төрөлхийн гажигтай төрсөн	2500 гр-аас доош жинтэй төрсөн
	22-28 долоо хоногтой	29-32 долоо хоногтой	33-36 долоо хоногтой	37-41 долоо хоногтой	42 долоо хоног дээш		
2024 оны 1-р улирал	0.6	1.0	5.0	93.7	0.0	0.6	5.5
2025 оны 1-р улирал	0.4	0.8	3.1	95.7	0.0	0.8	2.5
<b>2026 оны 1-р улирал</b>	<b>0.2</b>	<b>0.5</b>	<b>5.2</b>	<b>94.1</b>	<b>0.0</b>	<b>0.2</b>	<b>4.3</b>

Тав хүртэлх насны хүүхдийн өсөлт хөгжлийн хяналтад давхардсан тоогоор 20796 хүүхэд хамрагдсанаас 0.18 хувь нь туранхай, 0.09 хувь нь тураалтай, 0.19 хувь нь өсөлтийн хоцрогдолтой, Д амин дэм уусан 19791 хүүхэд байна.

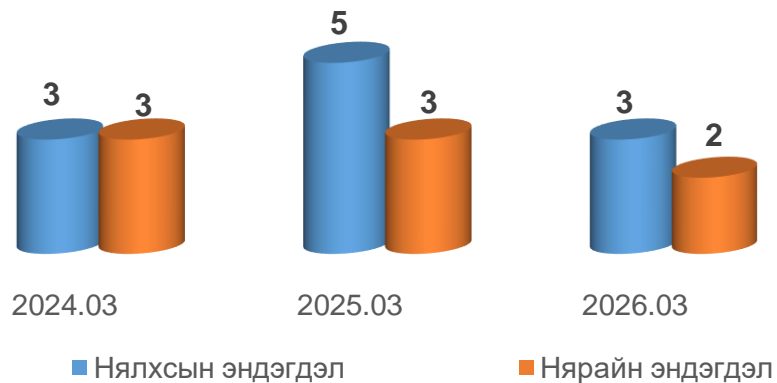
**Эхийн эндэгдэл**

Аймгийн хэмжээнд 2026 оны 1-р улирлын байдлаар эхийн эндэгдэл бүртгэгдээгүй.

**Нялхсын эндэгдэл**

2026 оны 1-р улирлын байдлаар нялхсын эндэгдлийн 3 тохиолдол бүртгэгдэж, 1000 амьд төрөлтөд 20.9 ногдож байгаа нь өнгөрсөн оны мөн үетэй харьцуулахад 2 тохиолдлоор буюу 11.5 промиллоор буурсан. Нялхсын эндэгдлийн 2 буюу 66.7 хувийг нярайн эндэгдэл эзэлж 1000 амьд төрөлтөд 13.8 байна. Нярайн эндэгдлийн 2 тохиолдол эрт үеийн эндэгдэл эзэлж байна.

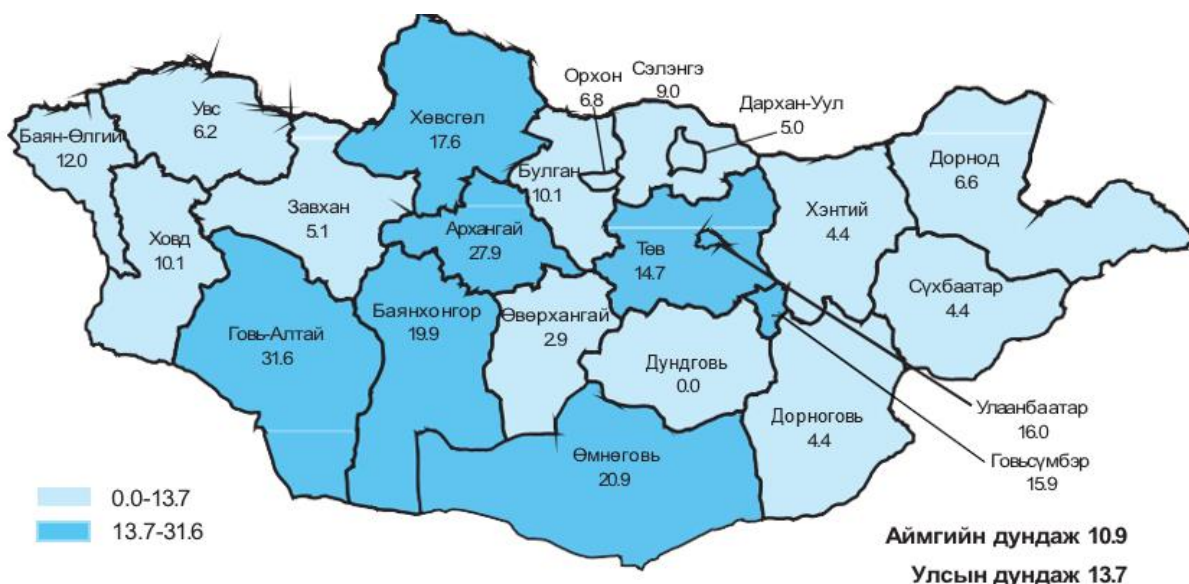
**Нялхасын эндэгдэл /тохиолдлын тоогоор/**



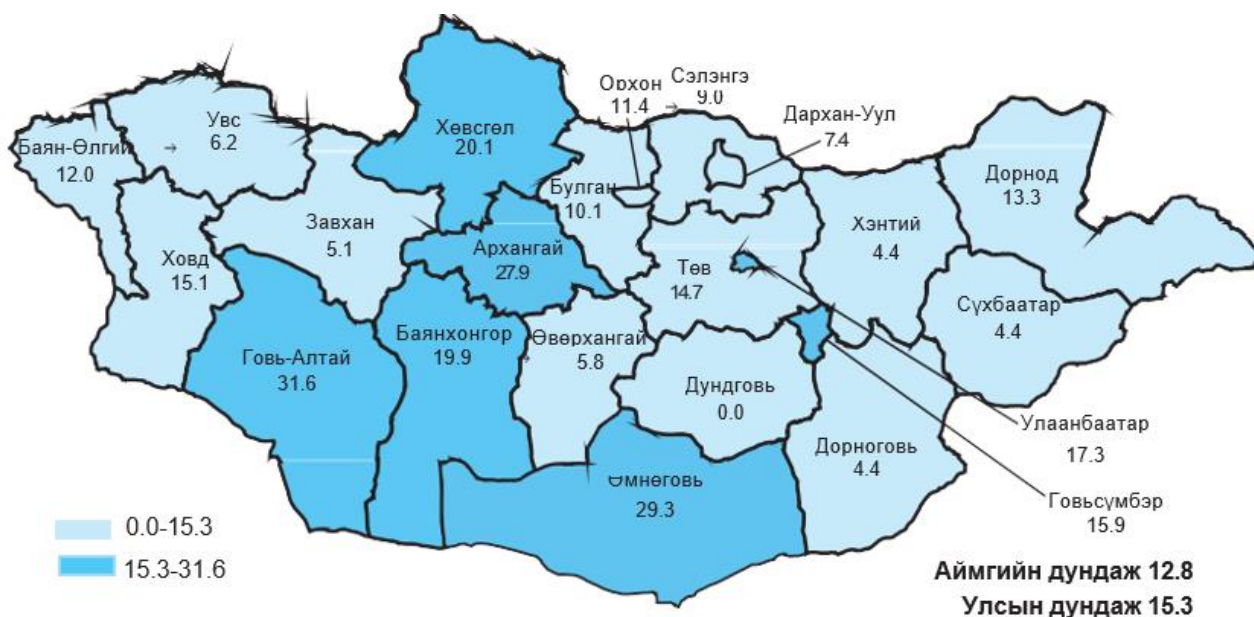
Тав хүртэлх насны хүүхдийн эндэгдлийн 5 тохиолдол бүртгэгдэж, 1000 амьд төрөлтөд 34.3 ногдож байгаа нь өнгөрсөн оны мөн үетэй адилхан байна.

**Нялхсын эндэгдэл 2026 оны эхний 3 сарын байдлаар /1000 амьд төрөлтөд/**

	2024 оны 1-р улирал			2025 оны 1-р улирал			2026 оны 1-р улирал		
	Нялхасын эндэгдэл	Нярайн эндэгдэл	Перинаталь эндэгдэл	Нялхасын эндэгдэл	Нярайн эндэгдэл	Перинаталь эндэгдэл	Нялхасын эндэгдэл	Нярайн эндэгдэл	Перинаталь эндэгдэл
Орхон аймаг	5.9	5.9	13.8	10.2	6.1	10.2	6.8	4.6	11.3
Аймгуудын дундаж	10.5		8.4	12.7		9.8	10.9		6.8
Улсын дундаж	12.0	6.7	10.0	14.2	10.0	11.8	13.7	7.4	8.3



5 хүртэлх насны хүүхдийн эндэгдэл 2026 оны эхний 3 сарын байдлаар



Хоёр.Эмнэлгийн тусламж үйлчилгээ

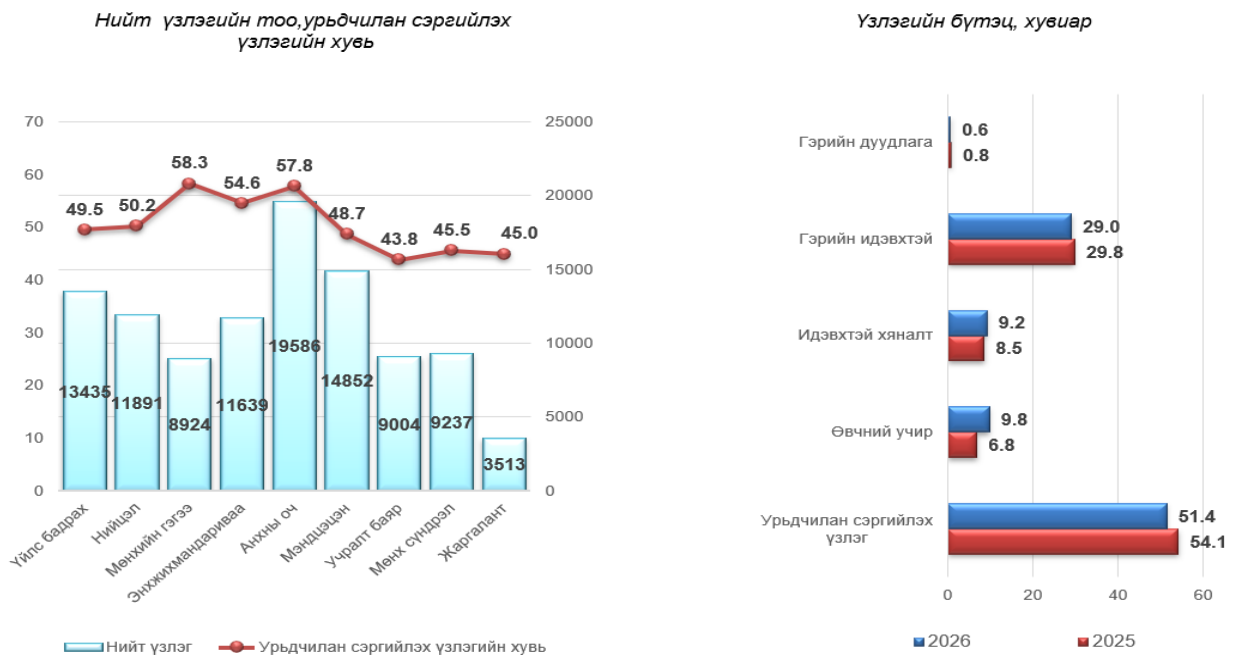
Амбулаторийн тусламж үйлчилгээ

Аймгийн хэмжээнд 2026 оны 1-р улирлын байдлаар нийт 196917 эмчийн үзлэг хийгдсэнээс 33.5 хувийг урьдчилан сэргийлэх үзлэг, 44 хувийг өвчний учир амбулаторт, 7 хувийг идэвхитэй хяналтын үзлэг, 15 хувийг гэрийн үзлэг тус тус эзэлж байна. Өмнөх оны мөн үетэй харьцуулахад өвчний учир амбулаторийн үзлэг 1.6 хувь, гэрийн

идэвхтэй хяналт 0.2 хувиар буурч, урьдчилан сэргийлэх үзлэг 1.8 хувь, идэвхитэй хяналт 0.1 хувиар тус тус өссөн байна. Эмчийн үзлэгийг эмнэлгийн төрлөөр харуулбал: 50.1 хувийг өрхийн эмчийн, 26.7 хувийг Бүсийн оношилгоо эмчилгээний төвийн, 13.3 хувийг хувийн хэвшлийн, 5.9 хувийг Эрдэнэт сувиллын, 2.2 хувийг ХБОЭДТөв, 1.8 хувийг сумын эмчийн үзлэг эзэлж байна. Нэг иргэн дунджаар 1.8 удаа эрүүл мэндийн байгууллагад хандаж эрүүл мэндийн тусламж үйлчилгээ авсан нь өмнөх оноос 0.1 хувиар буурсан байна.

	ЭМБ-ууд	Нийт үзлэг	Үүнээс					
			Урьдчилан сэргийлэх үзлэг	Нийт үзлэгт эзлэх %	Өвчний учир амбулаторт	Идэвхтэй хяналт	Гэрийн идэвхтэй	Гэрийн дуудлагаар
2025 оны 1-р улирал	СЭМТ	3178	862	27.1	324	408	730	197
	БОЭТ	54163	9441	17.4	39703	5017		2
	ӨЭМТ	96015	52822	55.0	5809	8001	28826	557
	ХХЭМБ	29999	3260	10.9	27073	323		
	ЭТ сувилал	10801	2134	19.8	8328	323	14	2
	ЭТ медиал	10061	1524	15.1	8537			
	<b>Аймгийн дүн</b>	<b>204217</b>	<b>70043</b>	<b>34.2</b>	<b>89774</b>	<b>14072</b>	<b>29570</b>	<b>758</b>
2026 оны 1-р улирал	СЭМТ	1129	510	45.1	257	47	253	62
	БОЭТ	19199	2748	14.3	14779	1665	7	
	ӨЭМТ	37986	21489	56.6	2507	2396	11504	90
	ХХЭМБ	10497	645	6.1	9398	260	186	8
	ЭТ сувилал	4407	712	16.2	3592	100	3	
	ХБХОЭДТөв	4721	717	15.2	4004			
	<b>Аймгийн дүн</b>	<b>77939</b>	<b>26821</b>	<b>34.4</b>	<b>34537</b>	<b>4468</b>	<b>11953</b>	<b>160</b>

Эмчийн үзлэг /2026 оны эхний 3 сарын байдлаар/



**Халдварт бус өвчний эрт илрүүлэг үзлэгийн мэдээлэл**

2026 оны эхний 3 сарын байдлаар артерийн гипертензи эрт илрүүлгийн үзлэгт нийт 16248 буюу хамрагдвал зохих хүн амын **25.6** хувийг эзэлж, өмнөх оноос **(4.3)** хувиар буурч үр дүнгийн үзүүлэлтээр 0.6 хувь нь онош батлагдсан. Чихрийн шижин өвчний эрт илрүүлгийн үзлэгт 11059 буюу хамрагдвал зохих хүн амын **26.6** хувийг эзэлж, өмнөх оноос **(0.5)** хувиар буурч, үр дүнгийн үзүүлэлтээр 0.5 хувь онош батлагдсан байна.

№	Эмнэлгийн нэр	АРТЕРИЙН ГИПЕРТЕНЗИ ЭРТ ИЛРҮҮЛЭГ						ЧИХРИЙН ШИЖИН ХАМ ШИНЖ -2 ЭРТ ИЛРҮҮЛЭГ					
		Хамрагдсан хүний тоо		Оношлогдсон артерийн гипертензи		Хамрагдалтын хувь		Хамрагдсан хүний тоо		Оношлогдсон артерийн гипертензи		Хамрагдалтын хувь	
		2025	2026	2025	2026	2025	2026	2025	2026	2025	2026	2025	2026
1	Үйлс бадрах	1539	1945	31	5	28.3	31.5	1542	1242	16	4	28.3	30.5
2	Нийцэл	2109	1336		18	36.8	23.5	2105	867	5	9	36.5	23.8
3	Мөнхийн гэгээ	1433	1520		8	32.2	27.9	1335	374			30.0	15.1
4	Энхжихмандариваа	1040	1988	3	15	21.7	30.5	1347	1398		12	28.0	33.6
5	Анхны оч	2976	2817	14	11	28.3	20.9	2625	2382	8	8	24.9	25.4
6	Мэндцэцэн	1909	3183	42	24	25.6	30.6	1609	2324	9	13	21.3	30.1
7	Учралтбаяр	1996	1046	8	9	33.0	13.6	1543	620	6	2	25.6	12.6
8	Мөнхсүндрэл	1742	1750		8	41.3	29.7	1251	1377		2	29.7	36.7
9	Жаргалант	308	663	12	7	18.1	31.2	347	475	7	3	19.9	32.3
	Бүгд	15052	16248	110	105	29.9	25.6	13704	11059	51	53	27.1	26.6
	<b>АЙМГИЙН ДҮН</b>	15052	16248	110	105	29.9	25.6	13704	11059	51	53	27.1	26.6

Аймгийн хэмжээнд 2026 оны эхний 3 сарын байдлаар умайн хүзүүний эрт илрүүлэг үзлэгт зорилтот насны нийт 1250 эмэгтэй хамрагдаж, хамрагдвал зохих насны эмэгтэйчүүдийн **19.9** хувийг эзэлж, өмнөх оны мөн үеэс **(10.3)** хувиар буурсан. Нийт 1076 шинжилгээнээс 1045 буюу 97.1 хувь нь хэвийн гарсан байна. Хөхний эрт илрүүлэг үзлэгт 6197 эмэгтэй хамрагдаж, хамрагдвал зохих насны эмэгтэйчүүдийн **27.7** хувийг эзэлж, өмнөх оны мөн үеэс **(0.5)** хувиар буурсан байна. Элэгний хорт хавдрын эрт илрүүлэг үзлэгт 3637 хүн хамрагдаж, ELISA оношлуураар 157 тохиолдол эерэг гарсан байна.

**Жирэмсний хяналт**

2026 оны эхний 3 сарын байдлаар жирэмсний хяналтад шинээр 429 жирэмсэн эмэгтэйчүүд хамрагдан эхний 3 сартайд 425 буюу **99.1** хувь нь хяналтад орж, өмнөх оны мөн үеэс эрт үеийн хяналт **(0.6)** хувиар нэмэгдсэн. Хяналтад орсон жирэмсэн эмэгтэйчүүдийн 100 хувь цусны шинжилгээнд хамрагдсанаас 13 буюу **3.0** хувь нь цус багадалттай байна. Шинээр хяналтад хамрагдсан жирэмсэн эмэгтэйчүүдийн БЗДХ-ын шинжилгээний үзүүлэлтэд трихомониаз 8 буюу **1.9** хувь, тэмбүү 1 буюу **0.2** хувь тус тус эерэг гарсан байна.

**Жирэмсний хяналт**

№	Эмнэлгийн нэр	Нийт шинээр хяналтад хамрагдсан эмэгтэйчүүд		Хяналтад авсан хувь						6 ба түүнээс дээш удаа хяналтад хамрагдаж төрсөн (хувиар)		Цус багадалттай жирэмсэн эмэгтэйчүүд (хувиар)		
				Эхний 3 сартайд		Өмнөх оны мөн үеэс	4-6 сартайд		7 ба түүнээс дээш сартайд					
				2025	2026		2025	2026	2025					2026
1	Үйлс бадрах	40	36	100	92.4	-7.6		7.6			92.6	82.8		
2	Нийцэл	72	55	98.6	100	+1.4	1.4				95.5	77.8	6.9	1.8
3	Мөнхийн гэгээ	20	32	100	100	0					94.1	72.0		21.9
4	Энхжихмандариваа	38	40	97.4	100	+2.6	2.6				92.9	88.6		
5	Анхны оч	68	73	100	100	0					98.6	79.6	2.9	1.4
6	Мэндцэцэн	85	90	100	100	0					100	87.7	9.4	3.3
7	Учралтбаяр	45	53	95.6	98.1	+2.5	4.4	1.0			89.6	81.4	2.3	1.9
8	Мөнхсүндрэл	29	39	100	100	0					85.7	84.8	6.9	
9	Жаргалант	14	7	85.7	100	+14.3	14.3				88.9	88.9		
<b>Аймгийн дүн</b>		411	425	98.5	99.1	+0.6	1.5	0.9			93.4	82.1	4.4	3.0

**БЗДХ-ын шинжилгээний үзүүлэлт**

		Трихомониаз эерэг	Заг хүйтэн эерэг	Тэмбүү эерэг
2024 оны 1-р улирал	Орхон аймаг	12	1	3
	Аймгуудын дүн	68	10	72
	Улсын дүн	172	15	263
2025 оны 1-р улирал	Орхон аймаг	13	0	3
	Аймгуудын дүн	55	2	57
	Улсын дүн	147	10	170
2026 оны 1-р улирал	<b>Орхон аймаг</b>	<b>8</b>	<b>0</b>	<b>1</b>
	<b>Аймгуудын дүн</b>	<b>69</b>	<b>9</b>	<b>67</b>
	<b>Улсын дүн</b>	<b>163</b>	<b>11</b>	<b>208</b>

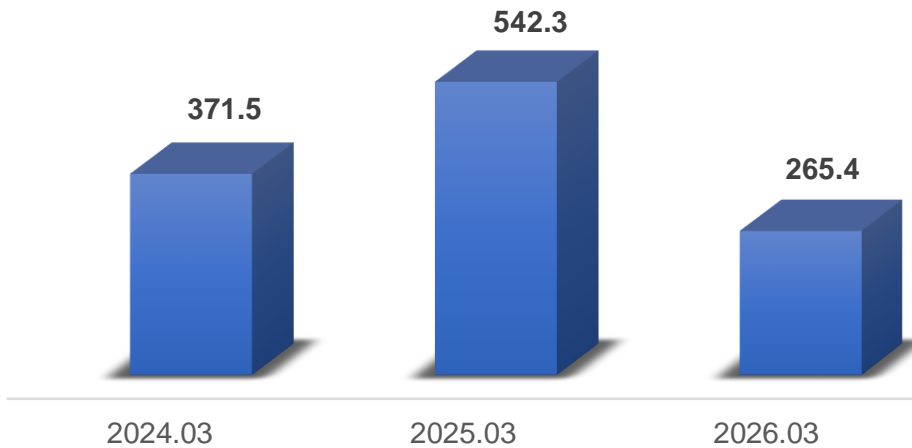
**Үр хөндөлт**

Аймгийн хэмжээнд 2026 оны 1-р улирлын байдлаар нийт 39 эмэгтэйчүүд үр хөндөх мэс ажилбарыг хийлгэсэн ба өмнөх оны мөн үеэс 50 тохиолдлоор буурсан үзүүлэлттэй байна. 20 хүртэлх насны үр хөндөлтийн тохиолдол 2 (5.1%), хожуу үр хөндөлтийн тохиолдол 2 (5.1%) байна.

**Үр хөндөлтийн түвшин**

	Үр хөндөлтийн тоо		Үр хөндөлтийн харьцаа (1000 амьд төрөлтөд)	
	2025 оны 1-р улирал	2026 оны 1-р улирал	2025 оны 1-р улирал	2026 оны 1-р улирал
<b>Орхон аймаг</b>	<b>89</b>	<b>39</b>	<b>182.4</b>	<b>88.8</b>
<b>Аймгуудын дүн</b>	<b>804</b>	<b>780</b>	<b>127.9</b>	<b>137.1</b>
<b>Улсын дүн</b>	<b>3005</b>	<b>3066</b>	<b>222.9</b>	<b>239.2</b>

**Үр хөндөлт 1000 амьд төрөлтөд**



**Охидын жирэмслэлт, төрөлт, үр хөндөлт**

	Өсвөр насны охидын			
	жирэмслэлтийн коэффициент	жирэмслэлтийн эзлэх хувь	төрөлтийн эзлэх хувь	үр хөндөлтийн эзлэх хувь
2025 оны 1-р улирал	1.8	0.6	3.7	4.5
<b>2026 оны 1-р улирал</b>	<b>1.3</b>	<b>1.4</b>	<b>4.1</b>	<b>5.1</b>
<b>Өсөлт бууралт</b>	<b>-0.5</b>	<b>+0.8</b>	<b>+0.4</b>	<b>+0.6</b>

**Түргэн тусламжийн дуудлага**

3845 түргэн тусламжийн дуудлага хүлээн авч үйлчилсэнээс 0.5 хувийг алсын, 9.1 хувийг осол, гэмтлийн дуудлага эзэлж байна.

	Түргэн тусламжийн дуудлага			Алсын дуудлагын эзлэх хувь	Осол,гэмтлийн дуудлагын эзлэх хувь
	Нийт	Алсын дуудлага	Осол гэмтлийн дуудлага		
2024 оны 1-р улирал	3942	79	590	2.0	15.0
2025 оны 1-р улирал	3910	49	264	1.3	6.8
<b>2026 оны 1-р улирал</b>	<b>3845</b>	<b>54</b>	<b>348</b>	<b>0.5</b>	<b>9.1</b>

**Хэвтэн эмчлүүлэгчдийн тусламж үйлчилгээ**

161 эрүүл мэндийн байгууллагаас хүн амд эмнэлгийн тусламж үйлчилгээ үзүүлж байгаа бүсийн оношилгоо эмчилгээний төв 1, өрхийн эрүүл мэндийн төв 8, сумын эрүүл мэндийн төв 1, ортой хувийн клиник 12, төрөлжсөн мэргэшлийн эмнэлэг 1, хувийн клиник 52 байна. Аймгийн хэмжээнд 6936 үйлчлүүлэгч эмнэлэгт хэвтэн эмчлүүлж, 44381 ор хоног ашиглаж, ор ашиглалтын хувь 81.3, дундаж ор хоног 6.6 байна.

**Эмнэлгийн тусламж үйлчилгээний зарим үзүүлэлтүүд**

	Орны тоо	Хэвтсэн өвчтөн	Эмчлэгдэж гарсан өвчтөн	Ор хоног	Эмнэлгийн нас баралт	Хоног болоогүй нас баралт	Хоног болоогүй нас баралтын хувь	Үүнээс		Орны фонд ашиглалт	Фонд ашиглалтын хувь	Дундаж ор хоног	Орны эргэлт
								8-24 цагийн дотор нас баралт	8-24 цагийн дотор нас баралтын				
БОЭТ	433	4027	3905	26040	32	5	15.6	3	60.0	60.1	72.8	6.7	9.0
СЭМТ	12	72	63	444						37.0	44.8	7.0	5.2
ЭТ медицина	38	150	145	533						14.0	17.0	3.8	14.0
ХХЭМБ	459	3038	2823	17364						37.8	45.8	6.1	37.8
<b>Аймгийн дүн</b>	<b>942</b>	<b>7287</b>	<b>6936</b>	<b>44381</b>	<b>32</b>	<b>5</b>	<b>15.6</b>	<b>3</b>	<b>60.0</b>	<b>47.1</b>	<b>57.1</b>	<b>6.4</b>	<b>7.4</b>

**Халдварт бус өвчлөл**

Аймгийн хэмжээнд 2026 оны 1-р улиралд 10 000 хүн амд ногдох амбулаторийн өвчлөл (18510)-ийн түвшин 1758.4 болж, өмнөх оноос 194.5-аар буурсан байна.

Үзүүлэлт		2024.03	2025.03	<b>2026.03</b>
Амбулаторийн өвчлөлийн тэргүүлэх шалтгаан 10 000 хүн амд		1296.8	1420.2	<b>1454.9</b>
Үүнээс	Амьсгалын тогтолцооны өвчин	399.8	442.4	<b>411.4</b>
	Хоол боловсруулах тогтолцооны өвчин	374.1	330.5	<b>231.8</b>
	Шээс бэлгийн тогтолцооны эмгэг	190.2	251.3	<b>306.3</b>
	Зүрх судасны тогтолцооны өвчин	115.9	182.7	<b>184.3</b>
	Нүд ба түүний дайврийн өвчнүүд	115.3	106.4	<b>111.5</b>
	Арьс ба арьсан доорх эслэгийн өвчин	101.5	107	<b>210</b>

**Хорт хавдрын тэргүүлэх шалтгаан**

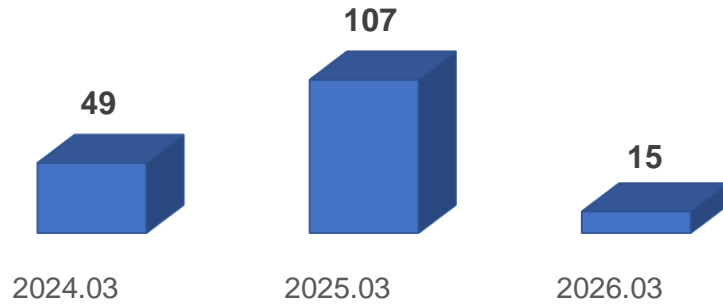
2026 оны 1-р улирлын байдлаар 15 хорт хавдрын шинэ өвчлөл оношлогдсоны 10 (66.6) эрэгтэй, 5 (33.3%) эмэгтэй. Элэгний хорт хавдар 4, ходоодны хавдар 3, бүдүүн гэдэсний хавдар 3, бусад төрлийн хавдрууд тус бүр 1 бүртгэгдсэн байна.

Үндсэн онош

C15.0	-	1	-	6.7%	Улаан хоолойн хүзүүний хэсгийн
C16.0	-	3	-	20%	Ходоодны амсрын
C22.0	-	4	-	26.7%	Элэгний эсийн карцином
C23	-	1	-	6.7%	Цөсний хүүдийн өмөн
C34.0	-	3	-	20%	Бүдүүн амьсгуурсны
C56	-	1	-	6.7%	Өндгөвчний өмөн
C71	-	1	-	6.7%	Тархины өмөн
C91.0	-	1	-	6.7%	Лимфобластын цочмог лейкоз

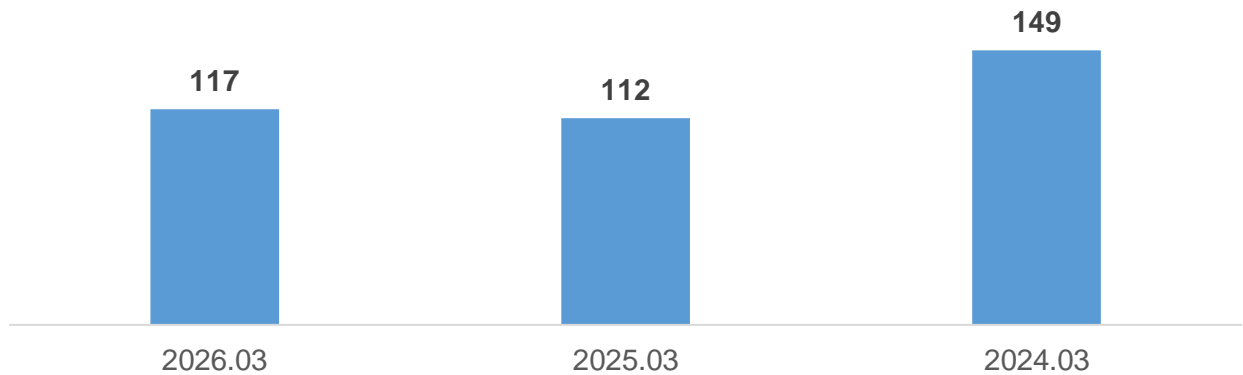
Нийт дүн = 15

**Хорт хавдрын өвчлөлийн бүтэц**



**Гурав. Хүн амын нас баралт**

2026 оны 1-р улирлын байдлаар аймгийн хэмжээнд нас баралтын 117 тохиолдол бүртгэгдсэн нь өнгөрсөн оны мөн үеэс 5 тохиолдлоор өсч нийт нас баралтын 27.4 хувь нь эмнэлэгт нас барсан бөгөөд үүнээс 5 тохиолдол буюу 15.6 хувийг хоног болоогүй нас баралт эзэлж байна.



№	Эмнэлгийн нэр	2025 оны эхний 3 сараар				2026 оны эхний 3 сараар			
		Нийт нас баралт	Үүнээс			Нийт нас баралт	Үүнээс		
			Эмнэлэгт	Эмнэлгээс гадуур	5 хүртлэх насны хүүхдийн эндэгдэл		Эмнэлэгт	Эмнэлгээс гадуур	5 хүртлэх насны хүүхдийн эндэгдэл
1	Үйлс бадрах	13	5	8	1	13	2	11	2
2	Нийцэл	11	2	9		12	1	11	
3	Мөнхийн гэгээ	11	2	9		12	2	10	
4	Энхжихмандирваа	14	4	10		9	1	8	
5	Анхны оч	21	9	12	1	23	7	16	
6	Мэндцэцэн	9	2	7	1	11	5	6	1
7	Учралт баяр	11	1	10		17	6	11	1
8	Мөнхсүндрэл	10	3	7	1	11	2	9	
9	Жаргалант	4	1	3	1	1		1	
	Бүгд	104	29	75	5	109	26	83	4
	<b>АЙМГИЙН ДҮН</b>	<b>112</b>	<b>35</b>	<b>77</b>	<b>5</b>	<b>117</b>	<b>32</b>	<b>85</b>	<b>5</b>

Нас баралтын түвшин 1000 хүн амд 1.1 промилл байна. Нас баралтын 2.6 хувийг нэг хүртэлх насны хүүхдийн эндэгдэл эзэлж, осол гэмтэл, гадны шалтгаант нас баралтын 13 тохиолдол бүртгэгдэж, нийт нас баралтын 11.1 хувийг эзэлж байна.

**Осол гэмтлийн нас баралтын шалтгаан:**

	Бүгд	Амиа хорлолт	Бусдад хорлогдсон	Үйлдвэрийн осол	Зам тээврийн осол	Бусад осол
2024 оны 1-р улирал	11	0	0	0	0	11
2025 оны 1-р улирал	12	1	0	0	1	10
2026 оны 1-р улирал	13	2	0	1	2	8

**Тэргүүлэх нас баралт 10 000 хүн амд**

	Зүрх судасны тогтолцооны өвчин	Хавдар	Гэмтэл хордлого, гадны шалтгаан	Хоол боловсруулах тогтолцооны өвчин
2025 оны 1-р улирал	3.9	2.8	1.1	0.9
2026 оны 1-р улирал	2.9	2.9	1.2	1.5

Нас баралтын нэгдүгээр шалтгаан болох зүрх судасны тогтолцооны нас баралт дотор:

2025 оны 1- р улиралд 41
<ul style="list-style-type: none"> <li>• Зүрхний ишеми 8 буюу 19.5%</li> <li>•Тархины цус харвалт 10 буюу 24.4%</li> <li>•Зүрхний шигдээс 9 буюу 22.0%</li> <li>•Бусад зүрх судасны тогтолцооны өвчин 5 буюу 12.2%</li> </ul>

2026 оны 1- р улиралд 31
<ul style="list-style-type: none"> <li>• Зүрхний ишеми 8 буюу 25.8%</li> <li>• Тархины цус харвалт 9 буюу 29.0%</li> <li>• Зүрхний шигдээс 3 буюу 9.7%</li> <li>• Бусад зүрх судасны тогтолцооны өвчин 11 буюу 35.5%</li> </ul>

**Хорт хавдрын шалтгаант нас баралт**

Хавдраас шалтгаалсан нас баралт 2026 оны 31 тохиолдол бүртгэгдэж нийт нас баралтын 26.5 хувийг эзэлж нас баралтын 2 дахь шалтгаан болсоор байна. Хүйсээр үзэхэд 54.8 хувь нь эрэгтэйчүүд 45.2 хувийг эмэгтэйчүүд эзэлж байна. 2026 оны 1-р улирлын байдлаар хорт хавдрын шалтгаант нас баралт нийт нас баралтын 26.5 хувийг эзэлж байна.



Шалтгаанаар авч үзэхэд элэг, ходоод, нойр булчирхайн хавдрын нас баралт тэргүүлсээр байна.

Үндсэн онош					
C15.8	-	1	-	3.2%	Улаан хоолойн олон хэсгийг хамарсан
C16.0	-	3	-	9.7%	Ходоодны амсрын
C20	-	1	-	3.2%	Шулуун гэдэсний өмөн
C22.0	-	11	-	35.5%	Элэгний эсийн карцином
C23	-	1	-	3.2%	Цэсний хүүдийн өмөн
C25.0	-	1	-	3.2%	Нойр булчирхайн толгойн
C25.8	-	2	-	6.5%	Нойр булчирхайн олон хэсгийг хамарсан
C32.1	-	1	-	3.2%	Дууны хэсгээс дээрх
C34.0	-	1	-	3.2%	Бүдүүн амьсгуурсны
C34.9	-	1	-	3.2%	Амьсгуурс буюу уушгины, байршил тодорхойгүй
C53	-	1	-	3.2%	Умайн хүүзүүний өмөн
C60	-	1	-	3.2%	Шодрын өмөн
C61	-	1	-	3.2%	Түрүү булчирхайн өмөн
C64	-	1	-	3.2%	Тэвшинцрийгээс бусад бөөрний өмөн
C67	-	1	-	3.2%	Давсагны өмөн
C71.0	-	2	-	6.5%	Ховдол ба хэлтэнгээс бусад их тархины
C90.0	-	1	-	3.2%	Олон байршилт миелом
Нийт дүн = 31					

### Дөрөв.Халдварт өвчин

Аймгийн хэмжээнд 223 халдварт өвчний тохиолдол бүртгэгдэж, 10 000 хүн амд **21.0** ногдож, өмнөх оны мөн үеэс 1 тохиолдлоор нэмэгдсэн байна. 2026 оны эхний 3 сарын байдлаар халдварт өвчний бүтцийг харахад нийт халдварт өвчний 41.7 хувийг амьсгалын замын халдвар эзэлж байгаагийн (57.0 нь салхинцэцэг, 21.5 хувийг сүрьеэ, 19.4 хувийг гахай хавдар, 1.1 хувийг гар хөл амны өвчин,улаан бурхан) 37.2 хувийг бусад халдварт өвчин, 18.4 хувийг бэлгийн замаар дамжих халдвар, 2.7 хувийг гэдэсний халдвар тус тус эзэлж байна.Бэлгийн замаар дамжих халдварт өвчний 43.9 хувийг трихомониаз, 36.6 хувийг тэмбүү, 19.5 хувийг заг хүйтэн тус тус эзэлж, өнгөрсөн оны мөн үетэй харьцуулахад тэмбүүгийн өвчлөл 9 тохиолдол буюу 10 000 хүн амд 0.9 промиллоор буурч, төрөлхийн тэмбүү 1 тохиолдол бүртгэгдсэн.

#### Нийт халдварт өвчин 10 000 хүн амд

		2024 оны 1-р улирал	2025 оны 1-р улирал	2026 оны 1-р улирал
Орхон аймаг	Нийт халдварт өвчин	192	214	223
	<b>10 000 хүн амд</b>	<b>17.4</b>	<b>19.4</b>	<b>20.9</b>
Улсын дүн	Нийт халдварт өвчин	8468	8600	9026
	<b>10 000 хүн амд</b>	<b>24.2</b>	<b>24.5</b>	<b>25.5</b>

**Халдварт өвчний тохиолдол, нас баралт, төрлөөр**

1-р улирлын байдлаар

№	Халдварт өвчин төрөл	Өвчлөл			Нас баралт		
		2024	2025	2026	2024	2025	2026
1	Амьсгалын замын халдварт өвчин	72	114	93		1	
2	Бэлгийн замаар дамжих халдварт өвчин	51	55	41		1	1
3	Гэдэсний халдварт өвчин	1	2	6			
4	Зоонозын халдварт өвчин				1		
5	Цусаар дамжих халдварт өвчин	3	1				
6	Бусад халдварт өвчин	65	42	83			
<b>Нийт халдварт өвчин</b>		<b>192</b>	<b>214</b>	<b>223</b>	<b>1</b>	<b>2</b>	<b>1</b>

**Эх, хүүхдийн эрүүл мэндийн үзүүлэлт, 2025, 2026 оны эхний 3 сарын байдлаар**

Аймаг хот	Төрсөн эх			Амьд төрсөн хүүхэд			Амьгүй төрсөн хүүхэд	
	2025	2026	5 жилийн дундаж	2025	2026	5 жилийн дундаж	2025	2026
1. Архангай	278	248	287	277	251	287	4	0
2. Баян-Өлгий	575	577	595	583	582	600	2	1
3. Баянхонгор	323	296	345	325	302	349	1	0
4. Булган	127	98	124	128	99	125	0	0
5. Говь-Алтай	209	188	207	212	190	207	0	1
6. Говьсүмбэр	69	61	75	69	63	76	1	0
7. Дархан-Уул	491	403	463	496	404	463	1	2
8. Дорноговь	208	224	248	208	226	249	1	0
9. Дорнод	315	297	326	316	301	329	3	1
10. Дундговь	126	126	141	127	126	141	1	0
11. Завхан	209	193	238	208	195	238	1	1
12. Орхон	485	440	506	488	439	507	3	3
13. Өвөрхангай	394	343	430	402	344	434	0	3
14. Өмнөговь	254	242	280	258	239	280	0	4
15. Сүхбаатар	225	225	264	225	226	266	2	1
16. Сэлэнгэ	268	221	280	273	222	282	1	1
17. Төв	171	136	181	171	136	182	0	1
18. Увс	374	320	377	377	322	380	0	0
19. Ховд	423	395	418	427	398	421	2	0
20. Хөвсгөл	466	399	489	469	398	490	0	1
21. Хэнтий	244	221	267	247	225	269	0	2
<b>Аймгийн дүн</b>	<b>6234</b>	<b>5653</b>	<b>6542</b>	<b>6286</b>	<b>5688</b>	<b>6576</b>	<b>23</b>	<b>22</b>
22. Улаанбаатар	7127	7045	7598	7196	7130	7672	37	23
<b>Улсын дүн</b>	<b>13361</b>	<b>12698</b>	<b>14140</b>	<b>13482</b>	<b>12818</b>	<b>14248</b>	<b>60</b>	<b>45</b>

Хүүхдийн эндэгдэл, 2025, 2026 оны эхний 3 сарын байдлаар

Аймаг хот	Нялхсын эндэгдэл			Нялхсын эндэгдэл /1000 амьд төрөлтөд/			5 хүртэлх насны хүүхдийн эндэгдэл			5 хүртэлх насны хүүхдийн эндэгдэл /1000 амьд төрөлтөд/		
	2025 онд	2026 онд	5 жилийн дундаж	2025 онд	2026 онд	5 жилийн дундаж	2025 онд	2026 онд	5 жилийн дундаж	2025 онд	2026 онд	5 жилийн дундаж
1. Архангай	3	7	5	10.8	27.9	17.4	3	7	6	10.8	27.9	21.6
2. Баян-Өлгий	12	7	9	20.6	12.0	14.7	14	7	10	24.0	12.0	16.7
3. Баянхонгор	1	6	3	3.1	19.9	9.2	4	6	4	12.3	19.9	10.9
4. Булган	2	1	2	15.6	10.1	16.0	3	1	3	23.4	10.1	20.8
5. Говь-Алтай	1	6	3	4.7	31.6	15.4	1	6	4	4.7	31.6	17.4
6. Говьсүмбэр	0	1	0	0.0	15.9	2.6	0	1	1	0.0	15.9	7.9
7. Дархан-Уул	1	2	3	2.0	5.0	6.0	2	3	4	4.0	7.4	8.6
8. Дорноговь	2	1	2	9.6	4.4	8.0	2	1	3	9.6	4.4	11.2
9. Дорнод	4	2	2	12.7	6.6	6.7	4	4	3	12.7	13.3	10.3
10. Дундговь	0	0	0	0.0	0.0	1.4	0	0	0	0.0	0.0	1.4
11. Завхан	3	1	3	14.4	5.1	13.5	4	1	4	19.2	5.1	15.2
12. Орхон	5	3	4	10.2	6.8	8.3	5	5	5	10.2	11.4	9.5
13. Өвөрхангай	6	1	6	14.9	2.9	13.8	6	2	6	14.9	5.8	14.8
14. Өмнөговь	7	5	4	27.1	20.9	15.7	9	7	5	34.9	29.3	18.5
15. Сүхбаатар	4	1	2	17.8	4.4	9.0	5	1	4	22.2	4.4	13.6
16. Сэлэнгэ	3	2	3	11.0	9.0	12.0	6	2	5	22.0	9.0	16.3
17. Төв	3	2	3	17.5	14.7	14.3	5	2	4	29.2	14.7	20.9
18. Увс	11	2	6	29.2	6.2	14.7	13	2	7	34.5	6.2	17.9
19. Ховд	4	4	4	9.4	10.1	8.5	4	6	4	9.4	15.1	10.0
20. Хөвсгөл	6	7	6	12.8	17.6	12.7	8	8	10	17.1	20.1	19.6
21. Хэнтий	2	1	4	8.1	4.4	14.9	2	1	4	8.1	4.4	14.9
<b>Аймгийн дүн</b>	<b>80</b>	<b>62</b>	<b>75</b>	<b>12.7</b>	<b>10.9</b>	<b>11.4</b>	<b>100</b>	<b>73</b>	<b>94</b>	<b>15.9</b>	<b>12.8</b>	<b>14.3</b>
22. Улаанбаатар	112	114	111	15.6	16.0	14.5	125	123	127	17.4	17.3	16.5
<b>Улсын дүн</b>	<b>192</b>	<b>176</b>	<b>186</b>	<b>14.2</b>	<b>13.7</b>	<b>13.1</b>	<b>225</b>	<b>196</b>	<b>221</b>	<b>16.7</b>	<b>15.3</b>	<b>15.5</b>

Нас баралт, 2025, 2026 оны эхний 3 сарын байдлаар

Аймаг хот	Нийт нас баралт			Эмнэлгийн нас баралт			Эмнэлэгт хоног болоогүй		
	2025 онд	2026 онд	5 жилийн дундаж	2025 онд	2026 онд	5 жилийн дундаж	2025 онд	2026 онд	5 жилийн дундаж
1. Архангай	122	155	133	27	30	29	9	6	9
2. Баян-Өлгий	112	95	113	14	13	13	4	6	5
3. Баянхонгор	104	91	102	22	24	24	7	8	7
4. Булган	85	62	80	17	6	12	5	4	4
5. Говь-Алтай	62	65	72	10	15	15	3	4	5
6. Говьсүмбэр	17	20	22	7	6	9	1	1	3
7. Дархан-Уул	125	127	123	58	43	49	20	12	15
8. Дорноговь	89	96	89	27	28	26	10	4	7
9. Дорнод	99	99	97	32	37	32	8	10	9
10. Дундговь	64	54	56	8	15	12	3	3	6
11. Завхан	94	101	91	16	14	15	7	6	5
12. Орхон	112	117	130	35	32	31	18	5	9
13. Өвөрхангай	143	143	144	35	36	29	11	14	8
14. Өмнөговь	87	97	84	29	28	22	6	13	8
15. Сүхбаатар	73	74	80	16	11	15	5	2	5
16. Сэлэнгэ	142	166	141	22	24	21	4	7	6
17. Төв	122	143	125	29	33	27	7	11	7
18. Увс	117	92	100	14	9	15	4	3	5
19. Ховд	71	100	87	7	16	12	1	3	2
20. Хөвсгөл	169	175	173	40	36	34	20	6	13
21. Хэнтий	88	79	94	18	18	26	7	3	9
<b>Аймгийн дүн</b>	<b>2097</b>	<b>2151</b>	<b>2136</b>	<b>483</b>	<b>474</b>	<b>468</b>	<b>160</b>	<b>131</b>	<b>147</b>
22. Улаанбаатар	2144	2365	2192	994	1069	956	151	191	161
<b>Улсын дүн</b>	<b>4241</b>	<b>4516</b>	<b>4328</b>	<b>1477</b>	<b>1543</b>	<b>1424</b>	<b>311</b>	<b>322</b>	<b>308</b>

Эмнэлгийн тусламж, үйлчилгээний зарим үзүүлэлтүүд  
2026 оны эхний 3 сарын байдлаар

Аймаг хот	Нийт үзлэг	Үүнээс					Эмчлэгдсэн хүний тоо	Ор хоног	Дундаж ор хоног	Бүртгэгдсэн өвчлөл		
		Урьдчилан сэргийлэх үзлэг	Өвчний учир амбулаторт	Идэвхитэй хяналт	Гэрийн идэвхитэй	Гэрийн дуудлаг-аар				2025 онд	2026 онд	5 жилийн дундаж
1. Архангай	95098	32683	43813	10494	6398	1710	4193	28060	6.5	28213	23183	27696
2. Баян-Өлгий	132973	27593	65132	18160	18752	3336	6519	42616	6.4	31956	29515	33501
3. Баянхонгор	82098	21218	36720	11579	9139	3442	5030	33008	6.5	22975	21961	23404
4. Булган	66451	14106	40420	6352	3992	1581	2438	16782	6.8	27740	25028	26024
5. Говь-Алтай	82458	20132	46664	5176	7767	2719	2665	17604	6.5	16629	14250	16369
6. Говьсүмбэр	31426	3700	22627	2052	3036	11	1323	9065	6.7	1192	1298	1625
7. Дархан-Уул	191519	57887	86238	18739	27973	682	6065	40497	6.6	19235	23125	20687
8. Дорноговь	127273	42557	57201	16570	9552	1393	4120	28150	6.7	27914	23377	27800
9. Дорнод	130560	35828	65509	12361	15894	968	4164	28931	6.8	27991	24951	25248
10. Дундговь	43108	8885	26042	4386	3352	443	2111	14740	6.8	11258	9893	12708
11. Завхан	107279	18445	56289	19641	8143	4761	4073	27242	6.5	26007	28312	30786
12. Орхон	196917	66013	86746	13885	29634	639	6936	44381	6.2	18510	18706	19278
13. Өвөрхангай	130732	26073	85458	10309	6525	2367	6947	47398	6.7	16901	24819	19109
14. Өмнөговь	119881	32347	67131	14628	5032	743	4056	24888	6.0	28183	28027	27145
15. Сүхбаатар	69525	17570	38551	8661	3012	1731	3836	29708	7.6	14834	10022	12147
16. Сэлэнгэ	162820	60862	71618	16648	11980	1712	5961	42248	7.1	26012	23181	23951
17. Төв	99567	36744	45875	12609	3683	656	3866	28753	7.3	31129	30340	31609
18. Увс	109432	18759	68428	12588	7520	2137	4884	33860	6.8	17138	19044	21755
19. Ховд	126229	26532	69468	14284	14392	1553	6158	44641	7.1	33954	28543	29984
20. Хөвсгөл	191933	61338	90908	21480	14286	3921	6310	39775	6.2	27711	28274	30549
21. Хэнтий	101297	20696	61563	10054	7430	1554	4745	34648	7.2	23177	23253	25957
<b>Аймгийн дүн</b>	<b>2398576</b>	<b>649968</b>	<b>1232401</b>	<b>260656</b>	<b>217492</b>	<b>38059</b>	<b>96400</b>	<b>656995</b>	<b>6.7</b>	<b>478659</b>	<b>459102</b>	<b>487335</b>
22. Улаанбаатар	3530341	856943	1998893	290354	375465	8686	126503	813327	6.3	442895	479425	464654
<b>Улсын дүн</b>	<b>5928917</b>	<b>1506911</b>	<b>3231294</b>	<b>551010</b>	<b>592957</b>	<b>46745</b>	<b>222903</b>	<b>1470322</b>	<b>6.5</b>	<b>921554</b>	<b>938527</b>	<b>951989</b>